



**MESTNA OBČINA
NOVO MESTO**
**Služba za zaščito,
reševanje in obrambne
zadeve**

Seidlova cesta 1
8000 Novo mesto

tel / fax:
07 39 39 226

GSM:
041 661 941

E- pošta:
fikret.fejzic@novomesto.si

NAČRT ZAŠČITE IN REŠEVANJA OB NESREČAH Z NEVARNO SNOVJO¹

	ODGOVORNA OSEBA	PODPIS
Izdela	višji svetovalec za ZRP Fikret Fejzić	
Odobril	Poveljnik CZ Fikret Fejzić	
Sprejel	Župan mr. Boštjan Kovačič	

Datum: 24.04.2006
Številka: 820-01-27/2005-2

¹Opomba: Načrt nesreča z nevarno snovjo je bil izdelan leta 1997, dopolnjen leta 2001 in letos je ponovno usklajen z novo Uredbo Vlade RS o vsebini in izdelavi načrtov zaščite in reševanja (Uradni list RS, št. 3/2002, 17/02) in Uredbo o spremembah in dopolnitvah Uredbe o vsebini in izdelavi načrtov zaščite in reševanja (Uradni list RS, št. 17/2006).

**Postopek javne predstavitve občinskega načrta zaščite in reševanja
za primer nesreče z nevarno snovjo:**

NAČRT – POSTOPEK	ORGAN	DATUM	PODPIS ODGOVORNE OSEBE
Predstavitev osnutka načrta (16.člen Uredbe*)	Služba za zaščito, reševanje in obrambne zadeve MO Novo mesto	od 11.10.2004 do 12.11.2004	Vodja službe ZRP: Fikret FEJZIĆ
JAVNA PREDSTRAVITE V NAČRTA (18.člen Uredbe*)	MO Novo mesto - Občinska uprava	09.02.2005	DIREKTORICA OBČINSKE UPRAVE: Vera OCVIRK

Načrt je izdelan v štirih izvodih na štirih CD-jih ter dostavljen subjektom sistema ZRP v MO Novo mesto in Republiški upravi za ZRP, in sicer:

1. Poveljnik CZ Mestne občine Novo mesto (OšCZ), ki je hkrati vodja Službe za zaščito, reševanje in obrambne zadeve, izvod števil. 1,
2. Izpostava za ZRP Novo mesto, izvod števil. 02,
3. Gasilsko reševalni center Novo mesto, izvod števil. 03,
4. Gasilska zveza Novo mesto, izvod št. 4.

Načrt (brez prilog) je objavljen na spletni strani: www.novomesto.si, takoj po sprejetju župana.

*Uredba o vsebini in izdelavi načrtov zaščite in reševanja (Uradni list RS št.3/02)

VSEBINA NAČRTA – DOKUMENTOV

1. Nesreča za katero je izdelan načrt	04
2. Obseg načrtovanja	09
3. Koncept zaščite, reševanja in pomoči	10
4. Potrebne sile in sredstva ter razpoložljivi viri	15
5. Organizacija in izvedba opazovanja, obveščanja in alarmiranja	17
6. Aktiviranje sil in sredstev	20
7. Upravljanje in vodenje	22
8. Ukrepi in naloge zaščite, reševanja in pomoči	23
9 Osebna in vzajemna zaščita	26
10 Razlaga pojmov in okrajšav	27

1. POVZETEK NESREČE Z NEVARNO SNOVJO

1.1. Značilnosti nastanka nesreč z nevarnimi snovmi

Velike količine raznovrstnih nevarnih snovi, ki so prisotne na območju občine, pomenijo stalen vir ogrožanja ljudi in okolja. Nevarnost je stalna in velika, s težko predvidljivimi posledicami. Glede na lokacijo uporabe, izdelave, predelave, skladiščenja oz. prevoza, nevarnih snovi, ločimo ogroženost:

- pri transportu
- kopnega in vodotokov,
- ozračja,
- nesreče pri skladiščenju nevarnih snovi (Krka, Revoz, URSA, OMV- skladiščenje in prečrpavanje goriv, Petrol –skladiščenje in prečrpavanje goriv).

Prevozi nevarnih snovi

Znanstveno tehnični razvoj prinaša v uporabo vse več raznih nevarnih snovi. V občini Novo mesto se srečujemo z vso raznovrstnostjo nevarnih snovi glede na mesto ogrožanja, predvsem v dveh okoljih in sicer sta to:

- a) Transitni transport po avtocesti H-1 (cesta Ljubljana - Zagreb),
b) Transport po železnici (zlasti za oskrbo industrije, oziroma občasno tudi pri preusmeritvi transporta iz zasavske železniške poti).
2. Uporaba in skladiščenje v industriji in negospodarskih objektih (stanovanjska gradnja, trgovine).

prevoz po cesti

Cestni transport je organiziran v »Mednarodni zvezi za cestni transport« IRU. Pravno osnovo za urejanje odnosov med uporabniki in prevozniki določa Konvencija o pogodbi za mednarodni prevoz blaga po cesti - CMR.

Prevoz nevarnih snovi v mednarodnem cestnem prevozu je zajet v mednarodnem sporazumu ADR. Cestni transport je organiziran v »Mednarodni zvezi za cestni transport« IRU.

prevoz po železnici

Predpisi za prevoz nevarnih snovi v mednarodnem železniškem prometu so zajeti v RID.

Vodotoki

Glede na vrsto nevarnih snovi lahko emisije v vodno okolje razdelimo na **dve skupini**. V prvo skupino je uvrščenih 17 snovi, ki so v vodnem okolju posebej nevarne in so na t. i. seznamu I. V drugo skupino snovi (na t. i. seznam II) so uvrščene snovi, ki so same po sebi manj nevarne, vendar lahko imajo v vodnem okolju prav tako škodljiv vpliv, odvisno od značilnosti in lokacije vodotoka, v katerega se te snovi odvajajo. Zaradi tega zanje niso določeni enotni standardi na evropski ravni, temveč mora emisijske standarde in okoljske standarde kakovosti določiti posamezna država.

Ozračje

Toplarne, peči za ogrevanje stanovanj in hiš, avtomobili in drugi onesnaževalci ozračja proizvajajo vsako leto milijone ton različnih plinov, ki se zgoščujejo v našem zraku, ki nas obdaja. Tako nastajajo življenju nevarni žvepleni in dušikovi plini. Žvepleni in dušikovi oksidi (plini), ki prihajajo od teh različnih proizvajalcev se v povezavi z vodo (v oblakih) spremenijo v strupeni žvepleni in dušikovi kislini. Tako nastanejo zakisane padavine, kisli dež in kisli sneg, do zakisanja pa prihaja tudi v megli.

Oglikov dioksid, skupaj z drugimi plini preprečuje odhajanje toplote v vesolje, zato se temperatura zemeljskega ozračja počasi, a vztrajno povečuje (učinek tople grede).

Na področju Mestne občine Novo mesto ni proizvodnih obratov, ki bi se ukvarjali s proizvodnjo nevarnih snovi kot končnim proizvodom. Tudi odlagališč nevarnih snovi ni na območju občine.

Največji viri nevarnosti so prevozna sredstva, ki prevažajo nevarne snovi in industrijska ter trgovska skladišča podjetij, ki uporabljajo nevarne snovi v proizvodnem procesu ali pa nevarne snovi prodajajo.

Lokacije firm, zavodov in organizacij, ki uporabljajo v proizvodnem procesu nevarne snovi, so v večini primerov takšne, da zagotavljajo dostop intervencijskih vozil iz vseh smeri ter po potrebi pravočasen umik zaposlenih.

Podjetja, zavode in gospodarske družbe, ki v svojem delovnem procesu uporabljajo, prevažajo ali skladiščijo nevarne snovi, nafto in njene derivate, energetske pline ter razpolagajo z nevarnimi snovmi in opravljajo dejavnost, ki predstavlja nevarnost za nastanek nesreče, lahko razdelimo v dve skupini, in sicer: **KRKA, tovarna zdravil Novo mesto, REVOZ, tovarna avtomobilov Novo mesto, OMV Slovenija, trgovina z nafto in naftnimi derivati, skladišče Novo mesto, PETROL, skladišče in veleprodaja nafte in naftnih derivatov Novo mesto, URSA Slovenija, tovarna izolacijskih materialov Novo mesto, GEOPLIN, slovenska plinska družba, KZ KRKA, kmetijska zadruga – škropiva in gnojila, ELEKTRO distribucija Slovenije – distribucija električne energije, Slovenske železnice – prevoz nevarnih snovi.**

KRKA, tovarna zdravil Novo mesto je locirana v predelu Ločna-Mačkovec, neposredno ob Šmarješki cesti. Poglavitni vir nevarnosti v Krki so nevarne snovi – kemikalije. Nevarnost preti iz lastnosti nevarnih snovi ob njihovem razsutju ali razlitju in v primeru požarov ter eksploziji, pri čemer je prisotna ena ali več nevarnih snovi.

Na posameznih lokacijah so postavljena namenska skladišča za skladiščenje večjih količin nevarnih snovi, ki jih v proizvodnih obratih uporabljajo za proizvodnjo Krkinih izdelkov. Te lokacije in obrati predstavljajo potencialno možnost za nesrečo večjih razmer. Za posamezne lokacije so izdelane ocene tveganja, ki so osnova za pasivno in aktivno zaščito teh lokacij, postopkov za preprečevanje izrednih dogodkov in načina reševanja, če do njih pride.

Ob nesrečah z NS, kot so razlitje, razsutje, požar, eksplozija, nenadzorovano uhajanje nevarnih snovi v okolje, verižna nesreča, so možne posledice opekline, zastrupitve, zadužitve in druge poškodbe zaposlenih, v izjemnih primerih tudi smrtne žrtve, kontaminacija okolja, poškodbe obratov in opreme, izpad proizvodnje, povečanje stroškov zaradi reševanja ob nesreči in po njej, poškodbe na sosednjih objektih.

Lokacije, na katerih se nahajajo večje količine NS, uvrščamo v višjo stopnjo tveganja v primerjavi z ostalimi. Zanje so izdelane ocene ogroženosti.

Te lokacije so:

- obrati kemijske proizvodnje in skladiščnih enot ob obratih z rezervoarji topil in lužnic (SINTEZA 2 in SINTEZA 4),
- skladišče tekočih surovin,
- skladišče nevarnih snovi,

- skladiščna enota za žveplovo kislino, natrijev lug, na severnem vogalu FERMENTACIJE 2,
- skladišče priprave gojišč: amoniak in rastlinska olja,
- skladišče ob obratu za proizvodnjo raztopin in emulzij,
- sortirnica odpadkov: odpadna topila, odpadne kemikalije, odpisana zdravila.

Količine nevarnih snovi, ki se nahajajo na posameznih lokacijah v Ločni so podane v tabeli 1 Načrta ukrepanja ob NS v Krki.

Možnost nastanka nesreč glede na njeno velikost je odvisna od količine in karakteristik posamezne NS, ki se na določeni lokaciji nahaja. Možnost nesreč je podana v tabeli 2 Načrta ukrepanja ob NS v Krki.

Glede na velikost nesreč z NS, ki se lahko zgodijo v Krki d.d., se intervencije izvajajo v različnem obsegu:

- manjša nesreča z NS – je obvladljiva z ljudmi na lokaciji, kjer se je nesreča zgodila;
- srednja nesreča z NS – je obvladljiva z viri Krke, vključenih je več služb;
- večja nesreča z NS – intervencija, v katero se vključuje več služb, nesreča je obvladljiva z viri Krke in viri na nivoju občine.

REVOZ, tovarna avtomobilov Novo mesto v svojem delovnem procesu uporablja nevarne snovi le za lakirnico in finalno obdelavo vozil. V to skupino štejemo večinoma vnetljive in jedke snovi ter topila, ki so škodljiva za zdravje. Veliko potencialno nevarnost nesreč z NS predstavljajo vnetljive snovi in uhajanja plinov.

Vnetljive snovi se večinoma skladiščijo v ustreznih skladiščih, kajti Revoz, kot tako podjetje upošteva evropske in ameriške standarde in je deležno inšpekcijskih nadzorov na tem področju. Večja nevarnost požara in eksplozije je v lakirnici, kajti snovi, ki se uporabljajo v proizvodnem procesu, zaradi stalne prisotnosti hlapov v ozračju, lahko povzročijo nesrečo. V teh prostorih veljajo strožji varnostni ukrepi, kot je stalni nadzor in vgrajen sistem aktivne požarne zaščite (Šprinkler sistem).

Glede na to, da v tovarni ne skladiščijo večjih količin snovi, ki so močno škodljive zdravju, tem snovem ne pripisujemo velike nevarnosti. Omeniti pa moramo, da uporabljajo nekatere snovi, za katere je ugotovljeno, da so karcinogene, vendar za okolje niso nevarne, lahko pa ogrozijo delavce, ki neposredno delajo z njimi.

Večje količine jedkih snovi uporabljajo predvsem v lakirnici za razmaščevanje, razlakiranje, platicijo in nevtralizacijo. Možnosti resnejših nesreč so majhne zaradi možnosti hitrega prečrpavanja na črpalko oz. nevtralizacijsko napravo.

Nevarnost požara ostalih gorljivih snovi so večje le v skladišču, kjer se skladiščijo skupaj z vnetljivimi tekočinami.

Druge vrste nevarnih snovi so odpadki nevarnih snovi, ki jih v Revozu skladiščijo, do njihovega odvoza, so pa pod stalnim nadzorom in varnostnimi ukrepi. Taki odpadki, ko so medsebojno pomešani, so zelo nevarni. Pri takih odpadkih med katerimi so tudi topila, ki sodijo v 1. razred vnetljivih tekočin so gorljiva in bi zaradi izpostavljenosti vremenskim vplivom in nezavarovanosti lahko prišlo do vžiga ali samovžiga. Gradijo novo skladišče, tako, da pričakujejo višjo stopnjo zavarovanja odpadkov.

URSA, tovarna izolacijskega materiala Novo mesto, v svojem proizvodnem procesu proizvaja steklena vlakna in nadalje stekleno volno. Uporabljajo fenolfomaldehidne smole, amonijak, tekoči naftni plin in naftne derivate. Dostop do objektov obrata Ursa – izolacije, je možen z intervencijskimi vozili po cesti, ki pelje za Cegelnico ali po zgornji cesti smer Bršljin-Prečna. Skladišča nevarnih snovi so na ustrezni oddaljenosti od obrata, kot tudi skladišča končnih izdelkov. Nesreče, ki so se do sedaj pojavljale so večinoma pri pokanju visokih peči, pri čemer prihaja do razlitja steklenih vlaken. V ta namen ima podjetje izdelane bazene za prestrezanje razlitega stekla.

OMV – skladišče Novo mesto, se ukvarja izključno s skladiščenjem, razvozom in prodajo gospodinjskih goriv oz. motornih pogonskih goriv (dizelsko gorivo).

V skladišču se izvaja prodaja in razvoz nevarnih snovi, kar pomeni, da se nevarne snovi pretakajo iz 25-tonskih cistern (30 m³) v skladiščne podzemne rezervoarje. Iz skladiščnih podzemnih rezervoarjev se vrši pretakanje goriva v vozila za razvoz (9 m³ in 12 m³). Prodaja kurilnega olja in motornih pogonskih goriv (dizla) vključuje tudi začasno skladiščenje le-teh v dvoplastnih podzemnih rezervoarjih. Povprečno se v podzemnih rezervoarjih skladišči do 180 ton motornih goriv dnevno.

Dinamika dovoza kurilnega olja je sezonsko odvisna. V skladišče se v povprečju pripelje 3 cisterne kurilnega olja (75 ton kurilnega olja) in 1 cisterno (25 ton dizelskega goriva) tedensko.

V višku sezone se ta številka povzpne na 2 cisterne (50 ton kurilnega olja) dnevno. Iz skladišča se v povprečju odpelje enaka količina goriva, kot se je na skladiščenje pripeljala.

Podzemni rezervoarji so izdelani iz nerjavečega jekla. Imajo dvoplastno konstrukcijo, položeni pa so v bazene, premazane z za ogljikovodike nepropustnimi premazi. Ob betonskih bazenih je narejena drenaža, ki ščiti bazene s cisternami pred vdorom zaledenelih voda. Bazeni so primerno ozemljeni. Skladiščni rezervoarji spadajo v III. Stopnjo požarne nevarnosti.

Črpališče je pokrito. Konstrukcija je narejena iz nerjaveče pločevine ter iz pocinkane zaščitne plasti.

PETROL, naftna družba, ima na območju Mestne občine Novo mesto centralno skladišče in šestimi bencinskimi servisi in so vsi v neposredni bližini nakupovalnih centrov ali stanovanjskih enot, v katerih je koncentrirano večje število stanovalcev ali nakupovalcev. Skladišče je locirano v Bršljinu, nasproti BTC-ja, zato je poleg nevarnosti požara in eksplozije prisotna tudi nevarnost ekološke nesreče, ki bi se zgodila ob izteku naftnih derivatov v podtalnice v Bršljinski potok in nato v reko Krko.

GEOPLIN, slovenska plinska družba, katerega celotno plinsko omrežje obsega več kot 940 km plinovodov različnih premerov (do 500 mm) in tlakov (od 1 do 70 barov) in več kot 200 merilno-reducirnih, reducirnih, merilnih in razdelilnih objektov. Z rednimi preventivnimi ukrepi teh objektov zagotavljajo uporabnikom nemoteno in varno dobavo zemeljskega plina. Zemeljski plin je energetsko učinkovito gorivo in surovinski vir, ki je med vsemi fosilnimi gorivi ekološko daleč najmanj škodljivo.

Na območju naše občine poteka magistralni visokotlačni plinovod z oznako M4, ki vstopa v območje občine pri naselju Kronovo (BS 7 na M4). Pri tovarni zdravil Krka je glavna merilno-reducirna postaja (v nadaljevanju MRP) med visokotlačnim in nizkotlačnim plinovodom, od katere se nizkotlačni plinovod razdeli v tri smeri in sicer:

- MRP Krka NM do MP Revoz,
- MRP Krka NM preko MRP Center do MRP Bolnišnica NM,
- MRP Krka NM preko MRP Pionir, MRP Novoteks, Ursa proti Opekarni Zlog.

Obratovalni tlak visokotlačnih plinovodov je do 50 barov, nizkotlačnih pa do 16 barov. Skupna dolžina plinovoda, obratovalnega tlaka do 50 barov na območju občine je 12063 metrov, nizkotlačnega plinovoda, obratovalnega tlaka do 16 barov pa je 11529 metrov. Sistem je zasnovan tako, da je v primeru poškodbe na plinovodu in objektih na plinovodu možno omejiti in prekiniti nekontrolirano iztekanje plina. V magistralne plinovode (tlak do 50 barov in večji premeri) so vgrajeni samodejni sekcijski zaporni ventili. Sekcijski zaporni ventili so opremljeni s sistemom, ki v primeru močnega puščanja plina zazna nenormalen padec tlaka v delu plinovodnega sistema in zapre sekcijška ventila, ki omejujeta ta del plinovoda. Stranski, manjši in manj pomembni plinovodi imajo zaporne ventile, ki se zapirajo ročno. Plinovode na območju naše občine varujejo samodejni sekcijski zaporni ventili BS7, sicer pa je plinovod vkopan na globini min. 100 cm v odvisnosti od varnostnega razreda (približevanje naseljem), križanja prometnih poti (ceste, železnice) in vodotokov. Na terenu, kjer je potrebno pri izkopu jarka za polaganje plinske cevi miniranje, znaša min. globina temena cevi 50 cm.

Obratovanje plinovodnega sistema je telemetrijsko nadzorovano. V dispečerskem centru se zbirajo informacije, ki so vezane na obratovanje plinovodnega sistema in na oskrbo z zemeljskim plinom. V dispečerski center prihajajo tudi vse informacije operativnih ekip s terena. Kritična stanja se kot alarmi pojavijo na ekranu v dispečerskem centru. Ta je stalno nadzorovan in dosegljiv po telefonu (061) 1595 – 355.

Za vzdrževanje plinovoda na območju Novega mesta je zadolžena ekipa vzdrževalnega centra Ljubljana.

KZ KRKA, kmetijska zadruga, ima na območju občine kmetijske zadruge, ki skladiščijo in prodajajo različne vrste škropiva in drugih zaščitnih sredstev ter gnojila. Tudi nekatere ostale trgovine kot so: Agroservis, Agrosejalec, Kalia in Zrno v Sevnem, pri kmetijski šoli, ter podobne druge, imajo prostore na različnih lokacijah, ki so namenjene skladiščenju gnojil in sredstev za uničevanje škodljivcev. V vseh teh primerih so možne nesreče razlitja ali individualne zastrupitve. Tudi ni zapostavljati trgovine, ki skladiščijo in prodajajo različne barve, lake, razredčila in ostalo. V teh primerih gre za manjše količine nevarnih snovi, ki so namenjene prodaji, vendar so kljub temu potrebni preventivni ukrepi lastnika trgovine. V primeru večjega požara, ko bi bilo ogroženo skladišče, v katerem se nahajajo nevarne snovi, je potrebna intervencija Gasilsko reševalnega centra Novo mesto.

ELEKTRO distribucija je podjetje, ki oskrbuje z električno energijo več kot 303.000 odjemalcev na območju tretjine Slovenije. Število ogroženih odjemalcev je odvisno od vrste nesreče in od tega, na kakšnem napetostnem nivoju je do nesreče prišlo.

Npr. v februarški snežni havariji leta 1999 je bilo zaradi izpadov prenosnih poti (brez večjih škod na distribucijskem omrežju) v danem trenutku brez električne energije približno 115.000 odjemalcev.

Verjetni viri nevarnosti za normalno obratovanje distribucijskega elektroenergetskega omrežja javnega podjetja Elektro Ljubljana so:

- obilne snežne padavine,
- vihar, močan veter,
- žled,
- potres,

v manjšem obsegu pa še:

- zemeljski plazovi,
- požar na objektu oziroma v naravnem okolju,
- nevihte z udari strele.

Podjetje Elektro distribucije realno predvideva, da lahko pride do nesreč in temu ustrezno je podjetje notranje organizirano s poudarkom na nadzorništvih kot terenskih operativnih izpostavah posameznih DE, z organiziranjem in zagotavljanjem izvajanja stalnega neprekinjenega dežurstva na celotnem območju, ki ga oskrbuje z električno energijo. Zaloge najpotrebnejšega materiala za obnovo oziroma sanacijo poškodovanega omrežja se nahajajo po posameznih skladiščih DE oziroma na nadzorništvih. Elektro Ljubljana z načrtovanjem razvoja in izgradnje elektroenergetskega omrežja zagotavlja v čim večji meri večstransko napajanje odjemalcev z vključevanjem v zanke ter izgradnjo SN in NN vodov z zemeljskim kablom z namenom zmanjševanja možnosti poškodb zaradi vpliva virov nevarnosti kot so prej naštetih. Prav tako pa je zelo pomemben dejavnik zanesljivosti dobave tudi redno vzdrževanje elektroenergetskih objektov in naprav.

Slovenske železnice na območju občine Novo mesto ne skladiščijo nikakršnih nevarnih snovi in ne pretakajo naftnih derivatov. Za potrebe Krke, tovarne zdravil, in Revoza, tovarne avtomobilov, prevažajo manjše količine barv in lakov.

Dodatek D-1: Ocena ogroženosti MO Novo mesto ob nesrečah z nevarno snovjo

2. OBSEG NAČRTOVANJA

2.1. Ravni načrtovanja

Načrt zaščite in reševanja ob nesrečah z nevarnimi snovmi se izdelata na naslednjih ravneh (podjetja, lokalna skupnost in regija). Temeljni načrt je državni načrt. Do sprejetja tega je načrt MONM temeljni načrt in z njim morajo biti usklajeni načrti podjetij in postopki na ravni države ter postopki izvajalcev načrta, za kar so v načrtu navedeni odgovorni sami.

Za nesreče z nevarno snovjo na železnici je temeljni državni načrt ZRP ob železniški nesreči. Ta načrt obravnava načine ukrepanja ob nesreči ter potrebne sile za sanacijo posledic nesreče.

2.2. Načela zaščite, reševanja in pomoči

Zaščita, reševanje in pomoč ob nesreči z nevarno snovjo se organizira v skladu z naslednjimi načeli:

- **Načelo preventive.** *Občina in država v okviru svojih pristojnosti izvajajo ukrepe, ki zmanjšujejo možnost nastanka nesreč z nevarno snovjo, oziroma izvajajo ukrepe, ki zmanjšujejo posledice nesreče .*
- **Načelo pravice do varstva.** *Po zakonu ima vsak zagotovljeno pravico do varstva pred naravnimi in drugimi nesrečami. Ob nesreči imata zaščita in reševanje človeških življenj prednost pred vsemi drugimi zaščitnimi in reševalnimi dejavnostmi.*
- **Načelo pomoči.** *Ob nesreči z nevarno snovjo je vsak dolžan pomagati po svojih močeh in sposobnostih. Vsaka pomoč je načeloma brezplačna.*
- **Načelo postopnosti pri uporabi sil in sredstev.** *Pri zaščiti in reševanju je občina dolžna uporabiti svoje sile in sredstva, in le, če te ne zadoščajo niti ni zadostno vključevanje sil in sredstev sosednjih občin, se vključi v pomoč in reševanje država.*
- **Načelo obveznega izvajanja odločitev.** *Vodenje zaščite in reševanja temelji na obveznem izvajanju odločitev organov, pristojnih za vodenje.*
- **Načelo javnosti.** *Občina in država morata v skladu s pristojnostmi seznaniti prebivalstvo z nevarnostjo nastanka nesreč z nevarno snovjo kot tudi z ukrepi, ki so predvideni za preprečevanje in odpravljanje posledic nesreč.*
- **Načelo zakonitosti.** *Nihče ni dolžan in ne sme izvesti odločitve, če je očitno, da bi s tem storil kaznivo dejanje ali kršil mednarodno humanitarno pravo.*

3. KONCEPT ZAŠČITE IN REŠEVANJA OB NESREČI Z NEVARNO SNOVJO

3.1. Temeljne podmene načrta

Temeljne podmene načrta zaščite in reševanja ob nesreči z nevarno snovjo so:

- Varstvo pred nesrečami z nevarno snovjo v okviru svojih pravic in dolžnosti oz. pristojnosti Mestne občine Novo mesto zagotavljajo javna gasilska služba (Javni zavod – GRC in 18 prostovoljnih gasilskih društev z območja MO Novo mesto), reševalna služba nujne medicinske pomoči, službe pogodbenih podjetij ter podjetja, ki v svojem delovnem procesu upravljajo z nevarnimi snovmi.
- Ne glede ali ob nesreči z nevarno snovjo gre za znano snov ali za snov neznanega izvora in ali je snov nevarna ali ne, intervencijske službe ravnaajo kakor, da gre za nevarno snov;
- V primerih, ko gre za nesrečo z nevarno snovjo v prometu in manjšem obsegu nesreče je v pristojnosti Poklicne gasilske enote GRC, kot državnega koncesionarja oz. ima za te naloge sklenjeno letno pogodbo z URSZR.
- Aktiviranje javne gasilske službe je načrtovano postopno, glede na vrsto in velikost nesreče. Aktiviranje sil javne gasilske službe je v pristojnosti dežurnega izmenovodje v GRC, ki je hkrati začetni vodja intervencije.
- V podjetjih, ki v svojem delovnem procesu uporabljajo nevarne snovi se ob nesreči aktivirajo najprej lastne reševalne strukture in sredstva, na to pa sile in sredstva MONM. • Manjši dogodki v prometu z nevarnimi snovmi, ki imajo za posledico onesnaženje okolja oz. komunalne infrastrukture se v reševanje poleg GRC, aktivirajo tudi dežurne službe pogodbenih podjetij (Komunalna, CGP, VGP, Malkom).
- Občani in prebivalci MONM morajo biti objektivno obveščeni o posledicah nesreče in izvedenih reševalnih ukrepih ter o ravnanju ob nesreči. Javne službe morajo zagotoviti ustrezno pomoč prizadetim prebivalcem ob nesreči in pri odpravljanju posledic nesreče. Služba za zaščito in reševanje se vključuje tudi v aktivnosti humanitarne pomoči prizadetih in socialno ogroženih po nesreči ter pri evakuaciji.
- Organi in organizacije, ki izvajajo naloge v skladu s tem načrtom, po svoji presoji izdelajo izvlečke in druge dokumente za potrebe operativnega delovanja posameznih enot in služb.

3.2. Zamisel izvedbe zaščite in reševanja ob nesreči z nevarno snovjo:

Prva raven ukrepanja ob nesrečah z nevarnimi snovmi je v pristojnosti fizičnih in pravnih oseb zasebnega in javnega prava, ki izvedejo osnovno ukrepanje ob nesreči z nevarno snovjo, gašenje začetnih požarov in umik iz objekta ali območja, kjer je prišlo do nesreče z nevarno snovjo oz. o nesreči obvestijo Regijski enter za obveščanje (112) ali policijo (113).

Fizične in pravne osebe zasebnega in javnega prava na območju MO Novo mesto, ob nesreči z nevarnimi snovmi izvajajo samopomoč in vzajemno pomoč, zlasti začetno ukrepanje ob nesrečah z nevarnimi snovmi, kot so: gašenje začetnih požarov z ročnimi gasilnimi aparati in instaliranimi napravami za gašenje, evakuacijo ljudi in po potrebi opreme iz objekta ali območja, ki je kontaminirano z nevarnimi snovmi.

Našteti začetni ukrepi se izvajajo v obvezah Zakona o varstvu okolja-ZVO, Zakona o varstvu voda ZV, Zakona o prevozu nevarnega blaga ZPNB in Zakonu o Kem, in sicer:

V skladu z **ZVO** mora povzročitelj:

- o nesreči nemudoma obvestiti organ, pristojen za obveščanje, določen s predpisi o varstvu pred naravnimi in drugimi nesrečami in izvesti tiste nujne ukrepe, s katerimi je mogoče manjšati škodljive posledice za okolje.
- izvesti interventne ukrepe izvajalec državne gospodarske javne službe varstva pred nenadnim onesnaženjem voda, določene po predpisih o vodah, če zaradi okoljske nesreče pride do onesnaženja voda.

V skladu z **ZV** je ukrepanje:

- v primeru izrednega onesnaženja voda in ukrepi v zvezi odpravo njegovih posledic sestavni del varstva pred škodljivim delovanjem voda in je v pristojnosti države oz. Ministrstva za okolje in prostor, za kar država ustanovi obvezno gospodarsko javno službo s katero zagotavlja vzdrževanje vodnih in priobalnih zemljišč.
- Med naloge javne službe sodi tudi odstranjevanje odpadkov in drugih opuščenih ali odvrženih predmetov in snovi iz površinskih voda in z vodnih ter priobalnih zemljišč ter čiščenje gladine površinskih voda in preprečevanje onesnaženja vodnih in priobalnih zemljišč.
- je povzročitelj ali oseba, ki te dogodke opazi, dolžna nemudoma prijaviti centru za obveščanje, skladno s predpisi na področju varstva pred naravnimi in drugimi nesrečami, pristojni inšpekciji ali policiji vsako izlivanje, odmetavanje ali odlaganje nevarnih ali škodljivih snovi v vode, na vodno ali priobalno zemljišče ali na zemljišče v varstvenem območju in storiti vse, kar je v njegovi moči, da so posledice za okolje čim manjše.

V skladu z **ZPNB** je obveza:

- da, ne glede na vrsto predvidljivih nevarnosti morajo udeleženci pri prevozu nevarnega blaga sprejeti vse potrebne ukrepe, da bi preprečili nesrečo oziroma posledice morebitne nesreče čim bolj zmanjšali. Ob nevarnosti oziroma nesreči morajo takoj obvestiti policijo ali center za obveščanje ter sporočiti podatke, potrebne za ukrepanje.
 - da prevoznik nevarnega blaga ob razsutju ali razlitju izvesti naslednje ukrepe: nevarno blago, ki se med prevozom razsuje ali razlije, mora prevoznik zavarovati, pobrati ali odstraniti oziroma dati na za to določen prostor ali na drug primeren način poskrbeti, da ni več nevarno, ter o tem obvestiti center za obveščanje ali policijo.
 - če nevarnega blaga, ki je izpadlo ali se razlilo, prevoznik ne more pobrati, odstraniti, dati na določen prostor ali kako drugače nevtralizirati, mora poklicati organizacijo, ki je pooblaščen za reševanje nesreč z nevarnimi snovmi, da to stori na prevoznikove stroške.
- pravne osebe in samostojni podjetniki posamezniki s sedežem v Republiki Sloveniji, katerih dejavnost obsega prevoz nevarnega blaga po cesti ali železnici ali pa s temi prevozi povezano natovarjanje ali raztovarjanje, imenovati najmanj enega varnostnega svetovalca za prevoz nevarnega blaga, katerega naloga je tudi izvajanje pravih ukrepov ob nesreči z nevarno snovjo.

V skladu z **ZKem** mora pravna in fizična oseba:

- ki proizvaja ali daje nevarne kemikalije v promet, poskrbeti za navodila za varno uporabo nevarne kemikalije, ter za oskrbo odpadkov, skladno s predpisi o odpadkih, in mora v skladu s posebnimi predpisi odgovarjati za vsako škodo, ki bi utegnila nastati pri njihovi proizvodnji ali prometu. Vsi uporabniki nevarnih kemikalij morajo biti ob nabavi kemikalije opozorjeni na nevarne lastnosti kemikalije, na njihovo zahtevo pa jim morajo biti na voljo ustrezna pojasnila o pravilni uporabi kemikalije, ukrepih za varovanje zdravja in okolja, ter o ravnanju z njihovimi ostanki.
- vsi uporabniki nevarnih kemikalij morajo zagotoviti, da pri uporabi in ravnanju z nevarnimi kemikalijami ne ogrožajo svojega in življenja drugih ter ne povzročajo škodljivih učinkov na človeka in okolje.
- proizvajalci, pravne in fizične osebe, ki dajejo v promet nevarne kemikalije, so dolžne v skladu s predpisi o ravnanju z odpadki poskrbeti za zbiranje, pravilno skladiščenje in varno odstranjevanje njihovih ostankov in embalaže. Uporabniki nevarnih kemikalij morajo ravnati z njihovimi ostanki in embalažo v skladu s predpisi o ravnanju z odpadki.

Druga raven ukrepanja ob nesrečah z nevarnimi snovmi na območju MO Novo mesto je zakonsko opredeljena s pogodbo Vlade RS do poklicne gasilske enote GRC Novo mesto, kot glavnega nosilca ukrepov ob nesrečah z nevarno snovjo. Na podlagi tega določila in obvestila o nesreči z nevarnimi snovmi GRC prične izvajati aktivnosti iz državne pristojnosti ob nesreči z nevarnimi snovmi na območju MONM, ko lastnik, prevoznik, povzročitelj ali druga pravna ali fizična oseba s prej navedenimi ukrepi ne more vzpostaviti nadzora nad nesrečo.

Pri izvajanju nalog ZRP iz državne pristojnosti GRC sodeluje z Reševalno postajo Zdravstvenega doma Novo mesto, Splošno bolnišnico Novo mesto, ter s Policijo, po potrebi pa tudi z dežurnimi službami javnih služb v pristojnosti MONM (Geoplin, CGP, VGP, ZZV, Komunala) in države (Elkro Ljubljana, Petrol, OMV, DARS). Morebitno potrebno gradbeno mehanizacijo, ustrezne posode in opremo za osnovno zbiranje nevarne snovi ter drugo posebno opremo in sredstva na podlagi zahteve GRC zagotovi državni organ, pristojen za zadeve ZRP, če to ni bilo zagotovljeno na prvi ravni ukrepanja.

Vodja intervencije v enoti GRC po zaključitvi ukrepanja iz pristojnosti in zmožnosti GRC, preda vodenje intervencije državnim organom in službam pristojnim za zadeve ZRP ter organom in službam varstva okolja, ki jih je ReCO na podlagi obvestila GRC in v skladu s svojimi postopki ter državnimi načrti napotil na mesto nesreče.

Organizacija izvajanja reševanja ob nesrečah z nevarnimi snovmi (zavarovanje prizadetega območja, omejitvev ogroženega območja, zaustavitev izpusta, omejitvev širjenja snovi, osnovno zbiranje snovi), umik iz prizadetega in ogroženega območja, dekontaminacija, nujna medicinska pomoč je v pristojnosti tistega vodje intervencije, ki je vodja enote GRC.

Tretja raven izvedbe zaščite, reševanja in pomoči ob nesrečah z nevarnimi snovmi na območju MO Novo mesto se začne izvajati v primeru, da značilnost, velikost, okoliščine, dejanske ali predvidene posledice nesreče z nevarnimi snovmi, po oceni GRC, zahtevajo ali bi utegnile zahtevati sodelovanje enot JGS MONM, jih sme GRC, za izvajanje nalog iz državne pristojnosti, aktivirati samostojno po svoji presoji in pri tem smiselno uporabljati določila Operativnega načrta delovanja JGS v Mestni občini Novo mesto in Načrta MONM za zaščito in reševanje ob požarih.

D-6: Operativni gasilski načrt JGS MONM

D- 7: Načrt MONM za ZR ob požarih

V primeru, da značilnost, velikost, okoliščine, dejanske ali predvidene posledice nesreče z nevarnimi snovmi, po oceni GRC, zahtevajo ali bi utegnile zahtevati izvajanje nalog ZRP ali zaščitnih ukrepov, ki so v pristojnosti MONM in presegajo zmožnosti enot v JGS, potem GRC obvesti občinsko službo za ZR (OSZR). Pri teh nalogah gre predvidoma za:

- obveščanje dejansko ali potencialno ogrožene javnosti,
- obveščanje Župana,
- obveščanje medijev,
- evakuacijo ljudi kot nadaljevanje umika iz ogroženih objektov in območij,
- oskrbo in nastanitev ljudi,
- prvo psihološko pomoč,
- uporaba storitev gradbenih podjetij pri gašenju požara in reševanju iz ruševin,

- pomoč GRC pri usklajevanju z državno ravno in pridobivanju potrebnih dodatnih sil, sredstev, storitev od državne ravni, kot na primer:
 - ocenjevanje poškodovanosti in uporabnosti objektov po eksploziji ali požaru,
 - nadzor nad morebitnimi emisijami ali imisijami (plinasti in sajasti produkti
- gorenja, izpust nevarnih snovi),
- drugo glede na razmere.

Tretja raven je organizacijsko v pristojnosti Mestne občine Novo mesto, izvedbeno pa v pristojnosti sodelujočih služb in državne ravni za zadeve iz stvarne pristojnosti države. Za organiziranje izvajanja aktivnosti je odgovorna OSZR.

Četrta raven aktivnosti ob nesrečah z nevarnimi snovmi zajema aktivnosti, ki se odvijajo pretežno po zaključku reševanja. Najpogostejša aktivnost je odstranitev nevarnih snovi in očiščenje zemljišča, vode in objektov oziroma dekontaminacija. V tem primeru GRC o tem obvesti ReCO Novo mesto, ki nato izvede ustrezne postopke obveščanja in aktiviranja državnih organov in služb pristojnih za zadeve ZRP ter organov in službe varstva okolja, ki odstranitev nevarnih snovi in očiščenje zemljišča, vode in objektov uskladijo oziroma določijo in nadzirajo

izvajanje z lastnikom, upravljavcem, prevoznikom ali povzročiteljem ter lastniki ali upravjalci zemljišč in objektov na onesnaženem območju. Če lastnik, prevoznik ali povzročitelj tega ne izvede, ni zmožen izvesti ali ni znan, vse potrebno za odstranitev nevarne snovi in očiščenje oziroma dekontaminacijo organizira državni organ pristojen za zadeve ZR in državni organi in službe pristojni za varstvo okolja. Oseba, ki operativno izvaja odstranitev nevarnih snovi in očiščenje mora biti usposobljena za manipulanta nevarnih odpadkov v skladu z nacionalnim poklicnim standardom. Čiščenje cestišča izvede njegov upravljalec.

Druge aktivnosti, ki se odvijajo pretežno po zaključku reševanja, predvidoma obsegajo še:

- a) prevoz večjega števila pokojnih
- b) organizacija hranjenja večjega števila človeških trupel in izročanje preminulih svojcem,
- c) večji pokop preminulih, začasni pokop
- d) morebitna finančna pomoč Mestne občine Novo mesto prek centrov za socialno delo,
- e) zagotavljanje bivalnih enot za začasno reševanje stanovanjskih potreb,
- f) morebitne komemorativne aktivnosti,
- g) identifikacijo mrtvih,
- h) socialna pomoč,
- i) psihološka pomoč,
- j) humanitarna pomoč,
- k) kriminalistična preiskava,
- l) zavarovanje pristopa v objekt, zavarovanje okolice objekta pred padajočimi predmeti,
- m) zasilna in trajna obnova,
- n) drugo glede na razmere.

Pristojnosti za organiziranje in izvedbo navedenih aktivnosti so deljene; alineje a), b), c), d), so v pristojnosti MONM, alineja e) je tako v pristojnosti MONM kot države, za izvedbo alineje f) je potrebno sprotno usklajevanje med ravnmi, alineje g), h), i), k) so v pristojnosti organov in organizacij v državni pristojnosti, alineja j), je v pristojnosti nevladnih organizacij alineja l) pa v pristojnosti lastnikov oziroma upravnikov.

Kadar gre za nesreče z nevarnimi snovmi ta del intervencije vodi državni organ pristojen za zadeve ZR, OSZRP pa sodeluje v vodstvu intervencije in zagotavlja izvajanje aktivnosti iz pristojnosti Mestne občine Novo mesto

D- 4: Načrt dejavnosti MO Novo mesto

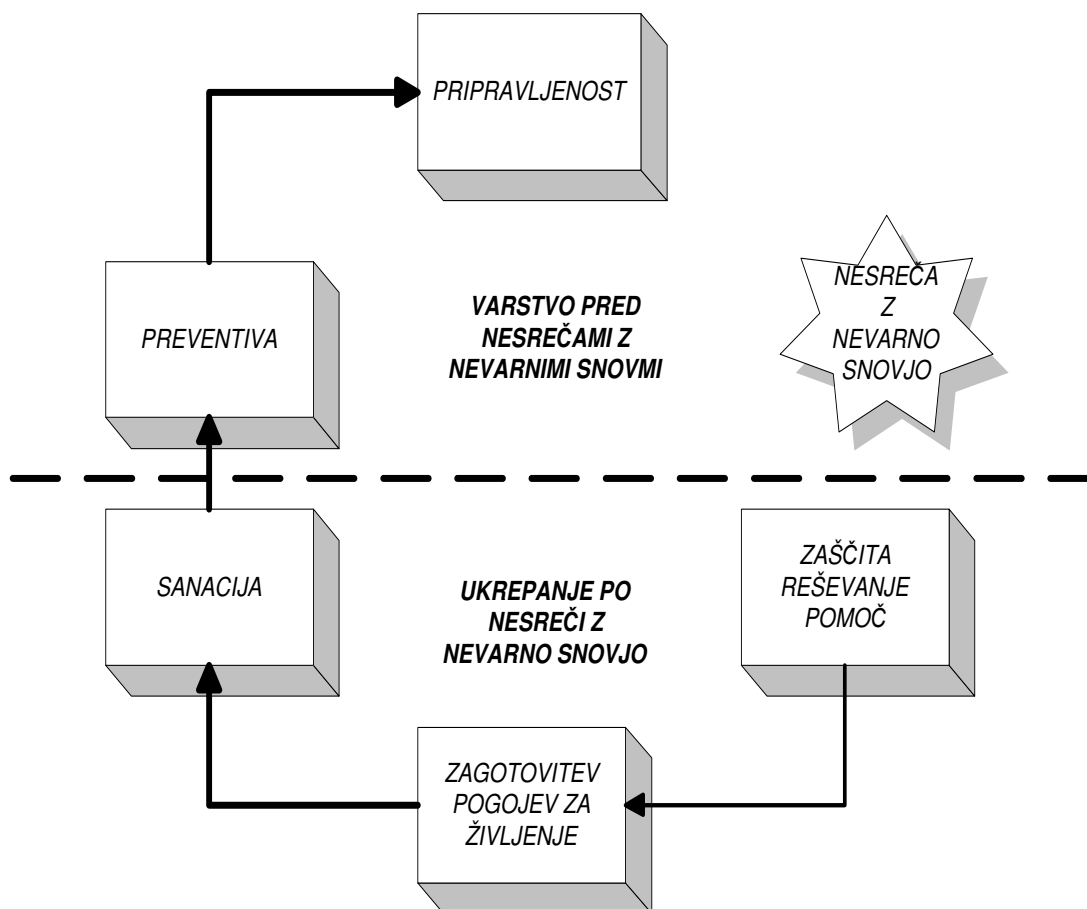
Kadar gre za odpravo posledic čezmerne obremenitve okolja v vseh primerih, razen v primeru komunalnih odpadkov za katere je odgovorna občina, in krije stroške odprave teh posledic, če jih ni naprtila določenim ali določljivim povzročiteljem ali ni pravne podlage za naložitev obveznosti povzročitelju obremenitve ali posledic ni mogoče drugače odpraviti. Načelo subsidiarnega ukrepanja velja za državo tudi, ko je vir obremenjevanja okolja zunaj njenih meja, vprašanja o posledicah čezmerne obremenitve na območju Republike Slovenije pa s tujo državo, v kateri je vir, niso urejena.

Kadar gre za odpravo ali zmanjšanje posledic večje nesreče na območju zunaj obrata, v katerem je do nesreče prišlo, vlada naloži ministrstvu, da v sodelovanju z drugimi pristojnimi ministrstvi in prizadeto občino pripravi program za izvedbo sanacije prizadetega območja zunaj obrata, razen če posledice večje nesreče, zahtevnost njihove odprave ali potrebna finančna sredstva zahtevajo posebno ureditev.

3.3 Uporaba načrta

Načrt se smiselno uporablja za vse nesreče, pri katerih je udeležena nevarna snov. Načrt se smiselno uporablja v povezavi z drugimi načrti MONM za zaščito in reševanje in načrti podjetij oz. izvlečki iz načrtov gospodarskih družb, zavodov in drugih organizacij, ki v delovnem procesu uporabljajo, prevažajo ali skladiščijo nevarne snovi, nafto in njene derivate ter energetske pline.

Shema: Zamisel izvedbe zaščite in reševanja ob nesrečah z nevarno snovjo



4. POTREBNE SILE, SREDSTVA IN RAZPOLOŽLJIVI VIRI

4.1. Pregled organov in organizacij, ki sodelujejo pri izvedbi nalog iz občinske pristojnosti:

Javna gasilska služba, ki deluje v skladu s Sklepom župana o ustanovitvi JGS in načrtom o delovanju in izvajanju nalog ZRP ob vseh vrstah nesreč, združuje Poklicno gasilsko enoto Gasilsko reševalni center Novo mesto in 18 prostovoljnih operativnih gasilskih enot združenih v Gasilsko zvezo Novo mesto. GRC je s sklepom Vlade RS določen, kot enota, ki prva ukrepa ob nesrečah z na cestah ali ob nesrečah z nevarno snovjo.

Javna zdravstvena služba zagotavlja nujno medicinsko pomoč, reševalno službo in zdravstveno varstvo ob posebnih pogojih ter druge naloge iz svoje pristojnosti. Osrednja enota za prvo medicinsko pomoč na območju Mestne občine Novo mesto je Zdravstveni dom Novo mesto, ki zagotavlja službo nujne prve medicinske pomoči.

Policija zagotavlja javni red in mir ter varnost ob nesrečah na ogroženih in prizadetih območjih ter druge naloge iz svoje pristojnosti. Predvsem pa policija zavaruje območje nesreče, omogoča interveniranje intervencijskim enotam, odkriva in preiskuje kazniva dejanja in prekrške povezane z nesrečo, identificira osebe in trupla, išče pogrešane osebe ter preiskuje vzroke nesreče. Izvajanje policijskih nalog zagotavljajo Policijska postaja Novo mesto.

Občinske sile za zaščite, reševanja in pomoči ob nesrečah z nevarnimi snovmi so predvsem:

- **Gospodarske družbe, zavodi in druge organizacije, ki so pogodbeno določene za pomoč in izvajanje operativnih nalog ZRP,**
- **Društva in druge nevladne organizacije določene za opravljanje nalog ZRP,**
- **Enote in službe Civilne zaščite** organizirane, opremljene in usposobljene za opravljanje nalog ZRP za ukrepanje ob nesrečah z nevarnimi snovmi.

Priloga	Vsebina
P – 1	Seznam odgovornih oseb, organov in organizacij
P – 3	Pregled dolžnostnih sil ZRP v MO Novo mesto
Mapa Štab CZ	Poveljnik in člani OŠCZ MONM
Mapa z ECZ	Služba za podporo pri mestnem štabu Civilne zaščite
P - 5	Gradbena podjetja po pogodbi
P –11	Seznam prostovoljnih gasilskih društev v MONM
P – 11	Pregled Industrijskih gasilskih enot
P – 5	Javna podjetja MONM pomembna za ZRP
P – 14	Javni zavodi s področja osnovnega zdravstvenega varstva
P – 32	Pregled virov nevarnih snovi na območju MONM
P – 35	Pregled možnih dekontaminacijskih postaj v MONM
P - 39	Pregled mobilizacijskih zbirališč enot in služb CZ v MO Novo mesto

4.2. Materialno – tehnična sredstva za izvajanje načrta

Materialno-tehnična sredstva se načrtujejo za:

- zaščitno-reševalno opremo in orodje (sredstva za osebno in skupinsko zaščito, sredstva za nastanitev prebivalcev, oprema vozil ter tehnična in druga sredstva, ki jih potrebujejo strokovnjaki, reševalne enote, službe in reševalci),
- sredstva pomoči (živila, pitna voda, zdravila in drugi predmeti oziroma sredstva, ki so namenjena brezplačni razdelitvi ogroženemu prebivalstvu).

P-30: Pregled zaščitnih sredstev, opreme in orodij za potrebe CZ

4.2.1. Pregled kadrovskega in materialnega potenciala javne gasilske službe:
(podatki iz dokumentov požarnega načrta izvajalcev JGS) - načrt za požar

4.2.2. Pregled RBK opreme OSZR

Zp. št.	Naziv opreme	Kol.	Kraj nahajanja opreme
1.	Šotor za dekontaminacijo	1	PGD Vavta vas
2.	Hitro napihljive tuš kabine	1	GRC
3.	Naprava za črpanje vode	5	Gasilska društva, skladišče, GRC
4.	Grelec vode	1	GRC
5.	Filtrirna naprava	1	GRC
6.	Grelec zraka	2	Skladišče
7.	Rezervoar za vodo 5000 litrov	3	Skladišče
8.	Rezervoar za vodo 3000 litrov	2	Skladišče
9.	Kontejner za odpadke	15	Komunala
10.	Agregat	5	Gasilsko reševalni center
11.	Čistilec – visokotlačni na toplo vodo	2	Potapljači, skladišče
12.	Škropilnica	1	Skladišče
13.	Naprava za razprševanje razkužila	3	GRC
14.	Vodno korito	5	Skladišče
15.	Ozvočenje – megafoni	2	Skladišče
16.	Program nevarnih snovi	2	Pisarna službe ZRP

4.3 Finančna sredstva za izvajanje načrta

Finančna sredstva se načrtujejo za stroške operativnega delovanja (povračilo stroškov za aktivirane pripadnike CZ in pripadnikov drugih enot, zavarovanje) in druge materialne stroške npr. stroški namestitve prebivalcev ...). Praviloma so to sredstva za intervencije, določena v proračunu za tekoče leto. V primerih katastrofalnih nesreč z nevarno snovjo se uporabijo sredstva rezerv.

Za nujne primere zaščite in reševanja lahko Poveljnik Civilne zaščite samostojno odredi ukrepe do zneska 4.000 EUR. Župan lahko na podlagi predloga Poveljnika CZ odredi ukrepe do zneska 40.000 EUR. Za izvajanje ukrepov nad 40.000 EUR pa je pristojen Občinski svet.

Stroški gasilnih sredstev, gorivo za gasilska vozila, poškodovana reševalna oprema, nadomestila plač za operativne gasilce ipd, se zaračunajo gospodarskim družbam v katerih je posredovala Javna gasilska služba.

OPOMBA:

Stroški reševanja in intervencije za nesreče, ki so nastale iz malomarnosti ali ne upoštevanja navodil skladno s tehnično in drugo dokumentacijo, ter ustreznimi dovoljenji, plača lastnik. Odločbo o tem izda pristojni inšpektorat RS za varstvo okolja in urejanje prostora.

5. ORGANIZACIJA IN IZVEDBA OPAZOVANJA, OBVEŠČANJA IN ALARMIRANJA

5.1 Zbiranje, obdelava in posredovanje podatkov za potrebe ZRP ob nesrečah z nevarnimi snovmi

URSZR od organa, pristojnega za kemikalije redno pridobiva seznam prijavljenih snovi, seznam biocidov in seznam snovi, pripravkov in nevarnih izdelkov in o njih vodi podatke.

Bazo podatkov o nevarnih snoveh NEVSNOV s podatki pomembnimi za interveniranje zagotavlja URSZR. Neposredni dostop do teh podatkov ima GRC Novo mesto in ReCO.

D- 8: CD z Bazo podatkov o nevarnih snoveh NEVSNOV

Policija vodi evidenco pravnih oseb in samostojnih podjetnikov, ki so imenovali varnostnega svetovalca. Dostop do evidence intervencijskim službam Policija zagotavlja prek OKC PUNM

MONM za potrebe ZRP zbira podatke o:

- **JGS**, in izvleček iz baze JGS ob spremembah dostavlja ReCO;
- zbiranje, obdelava in posredovanje ostalih podatkov je opredeljeno v prilogi 1.
- zbiranje, obdelava in posredovanje podatkov o intervenciji za namen poročanja o intervenciji izvajajo gasilske enote in po potrebi OSZRP v skladu z Navodilom za obveščanje o naravnih in drugih nesrečah in Navodilom o načinu delovanja gasilskih enot za izvajanje javne gasilske službe v Mestni občini Novo mesto ter Operativnih gasilskim načrtom. To ne velja za policijo in zdravstvo.

5.2 Obveščanje in alarmiranje ogroženih ljudi

Kadar vodi intervencije na mestu nesreče ali vodi intervencije kot celote oceni, da preti oz. utegne ljudem groziti nevarnost, odredi umik ljudi iz ogroženih objektov in območij ali zaklanjanje v zaprtih prostorih ter o tem obvesti prebivalce in jim da navodila za ravnanje.

Praviloma obveščanje znotraj prizadetega območja izvaja GRC s pomočjo drugih prostovoljnih enot JGS, saj so za vstop v to območje potrebna ustrezna zaščitna sredstva, obveščanje na ogroženem območju pa praviloma izvaja Policija. V primeru dvoma sta vodja policije na mestu nesreče in vodja gasilskih enot (praviloma vodja enote iz GRC), ki je v skladu z ZGas vodja intervencije in vodi vodstvo intervencije, dolžna uskladiti odločitev o umiku, način in izvedbo obveščanja. Obveščanje se uporabi hišne zvonce, trkanje na vrata, zvočne znake na vozilih, govorne naprave na vozilih JGS in Policije, megafone, uporabo sredstev javnega alarmiranja in obvestilom preko radijskih hiš.

Vodji intervencije na mestu nesreče in osebi, ki izvaja funkcijo vodje izmene v GRC je s tem načrtom dano pooblastilo, da lahko v nujnih primerih, ko so ogrožena človeška življenja, naložijo ReCO, da proži sirene iz sistema javnega alarmiranja na določenem območju ali da GRC in pripadniki JGS sami ročno prožijo sirene na gasilskih domovih v bližini nesreče. Oseba, ki je odredila proženje siren, prek ReCO obvestiti javnost o razlogu za proženje in če je to potrebno da ustrezna navodila za ravnanje v skladu z 9. členom Uredbe o organizaciji in delovanju sistema opazovanja, obveščanja in alarmiranja.

Uporaba alarmnih znakov je dovoljena za obveščanje in opozarjanje prebivalcev, kadar:- jih je treba opozoriti na bližajočo se nevarnost; npr. nesrečo z nevarnimi snovmi, ki utegne ogroziti prebivalce in morajo zaradi svoje varnosti ravnati na način, ki ga v prvi fazi določi vodja intervencije na mestu nesreče in vodja intervencije kot celote ali v drugi fazi poveljnik civilne zaščite oz. pristojna oseba OSZRP- jih je treba opozoriti na neposredno nevarnost; npr. da gre za nesrečo z izpustom plinaste nevarne snovi, požar, ki vključuje tudi nevarne snovi, ali pa grozi širjenje požara, kar bi lahko ogrozilo ali ogroža prebivalce in morajo zaradi svoje varnosti ravnati na način, ki ga v prvi fazi določi vodja intervencije na mestu nesreče in vodja intervencije kot celote ali v drugi fazi poveljnik civilne zaščite oz. pristojna oseba OSZRP (npr. zapreti in zatesniti okna in druge odprtine v stanovanju ter ostati v njem, izključiti prezračevalne naprave; takoj zapustiti območje, ki ga definira vodja intervencije na mestu nesreče in vodja intervencije kot

celote ali v drugi fazi poveljnik civilne zaščite oz. pristojna oseba OSZRP)ReCO v takšnem primeru obvesti tudi OSZRP.

Po prenehanju nevarnosti je tisti, ki je izdal zahtevo za uporabo znaka za alarmiranje dolžan ReCO izdati zahtevo za uporabo znaka "konec nevarnosti", povedati navodilo oz. napotke za nadaljnje ravnanje prebivalcev.ReCO je dolžan navodilo takoj posredovati v objavo javnim medijem po svojem načrtu.

5.3 Obveščanje sorodnikov oseb, ki so udeležene v nesrečah z nevarnimi snovmi

Kadar je to potrebno, sorodnike oseb, ki so bile udeležene v nesreči, obvešča policija v skladu s svojimi postopki.

5.4 Obveščanje splošne javnosti

5.4.1 Obveščanje s pisnimi obvestili

V nujnih primerih v zvezi z nesrečami z nevarnimi snovmi javnost obvešča GRC, PCZ,izjemoma dežurna oseba OSZRP. Obvestilo praviloma pripravi OSZRP skupaj z GRC, pošilja pa ga GRC ali OSZRP prek ReCO. Kadar razmere to omogočajo OSZRP obvestilo uskladi s Kabinetom župana Službo za odnose z javnostmi, po potrebi pa tudi s podjetjem, kadar gre za večjo nesrečo. V ne nujnih primerih in kadar razmere to dovoljujejo se sporočila javnosti posredujejo prek Kabineta župana - Službe za odnose z javnostmi.

5.4.2 Obveščanje z intervjuji na mestu nesreče

Pričakovati je, da bodo na mesto nesreče prišli novinarji, ki bodo želeli pridobiti informacije o nesreči in poteku reševanja. Policija novinarjev ne pusti znotraj zavarovanega mesta nesreče. O prihodu novinarjev policisti, ki varujejo mesto nesreče obvestijo vodjo intervencije na mestu nesreče, ta pa obvesti tudi vodjo intervencije kot celote.Praviloma daje informacije novinarjem vodja intervencije na mestu nesreče ali vodja intervencije kot celote, kadar se nahaja na mestu intervencije. Informacije na mestu ne sreče daje novinarjem sam ali skupaj z vodji/predstavniki drugih sodelujočih intervencijskih služb(JGS, policija, zdravstvo, državni organi in službe pristojni za zadeve ZR in varstva okolja) in OSZRP, lahko pa za dajanje informacij pooblasti drugo osebo. **Vodja intervencije** na mestu nesreče z vodji sodelujočih intervencijskih služb uskladi vsebino, način, kraj in čas dajanja informacij novinarjem in to sporoči novinarjem. Vodje sodelujočih intervencijskih služb skupaj, vsak v skladu s svojimi pristojnostmi, uskladijo znane podatke o nesreči, posledicah, dosedanjem gasilskem in zdravstvenem reševanju ter policijskih postopkih in o nadaljnjih načrtovanih aktivnostih.V primeru, da okoliščine ne dovoljujejo podati informacij za javnost tako hitro, kot to želijo novinarji, vodja intervencije na mestu nesreče zaprosi novinarje za razumevanje, jim pojasni, da so sodelujoče službe polno zasedene z reševanjem človeških življenj in drugim izvajanjem ZRP in zaščitnih ukrepov in jim pove kdaj in kje jim bo dal informacije.

Oseba, ki daje intervju naj upošteva:

- vprašati novinarja po imenu in medijski hiši in si to zapisati,
- vprašati novinarja katero bo njegovo prvo vprašanje,
- vzemite si čas za razmislek o odgovoru,
- govoriti le o dejstvih in o tem kar dejansko veš, kar je tvoje strokovno področje in kar je v tvoji ravni pristojnosti,
- če česa ne veš ali pa ne moreš ali ne smeš povedati ali ni v tvoji pristojnosti, to tako tudi povej,
- če je varno in etično primerno, omogoči snemalcem, da naredijo zanimive posnetke, vendar mu določi spremljevalca, ki bo skrbel za njegovo varnost in na glavo mu daj čelado ali omogoči uporabo drugih zaščitnih sredstev,
- ne govori laži, ne ugibaj, ne govori tistega kar se ti zdi,
- ne bodi jezen na novinarja, opravlja pač svoje delo,
- uporabljaj splošno razumljive izraze in ne strokovnega žargona.

5.4.3 Obveščanje s tiskovnimi konferencami

Tiskovne konference v zvezi z nesrečami z nevarnimi snovmi po potrebi pripravi Kabinet župana – Služba za odnose z javnostmi. Na tiskovnih konferencah praviloma sodelujejo predstavniki OSZRP, JGS, Policije, zdravstva in drugih služb po potrebi.

5.5 Obveščanje in alarmiranje izvajalcev nalog ZRP in zaščitnih ukrepov

ReCO obvešča organe vodenja in službe za zaščito in reševanje ter za varstvo okolja državne ravni v skladu s svojimi postopki. JGS je obveščena s predajo obvestila o nesreči iz ReCO na GRC. Mestna občina Novo mesto je obveščena s predajo obvestila o nesreči iz ReCO na strokovnega delavca OSZRP. S tem, ko je obvestilo predano OSZRP, se šteje, da je obveščen pristojni organ MONM.

OSZRP je praviloma potrebno obvestiti o vseh dogodkih, pri katerih:

- je prišlo do nesreče z nevarnimi snovmi,
- je potrebno posredovanje treh ali več enot JGS,
- je ali bi utegnil biti potreben umik ljudi iz objekta ali območja,
- je prišlo do poškodbe pripadnika katerekoli reševalne službe,
- je potrebna evakuacija, sprejem in namestitvev ljudi,
- je potrebno zagotavljati osnovne življenjske pogoje,
- je potrebno alarmiranje ogroženih ljudi ali je to bilo izvedeno,
- v drugih primerih po oceni ReCO in/ali vodje intervencije GRC, Policije.

V primeru dvoma, ali je OSZRP treba obvestiti ali ne, se obveščanje izvede. Strokovna in hkrati odgovorna oseba OSZRP presodi v katerih primerih in kdaj je potrebno obveščanje in aktiviranje ostalih zaposlenih služb občinske uprave ter obveščanje in aktiviranje tudi izvede.

Obveščanje izvajalcev nalog se izvaja v primeru, da se predvideva, da bo v kasnejših fazah izvajanja nalog ZRP in zaščitnih ukrepov potrebno njihovo sodelovanje. Z obvestilom se doseže njihova vnaprejšnja seznanjenost z razmerami in skrajša odzivni čas v primeru, da dejansko pride do potrebe po njihovem aktiviranju. Odločitev o obveščanju praviloma sprejme organ, ki je pristojen za aktiviranje. Obveščanje se praviloma izvede na enak način kot aktiviranje. Alarmiranje izvajalcev nalog kot opozarjanje na nevarnost naravne ali druge nesreče in prenehanje nevarnosti s pomočjo zvočnih signalov, se praviloma ne uporablja.

5.6 Obveščanje drugih držav o nesreči

O tujcih, ki so umrli ali bili poškodovani, obvešča tuja diplomatska predstavništva državna raven. Drugih posledic nesreče z nevarnimi snovmi, ki bi zadevali meddržavno raven oz. čezmejne vplive, ne predvidevamo.

5.7 Drugo obveščanje – uporaba vode iz hidrantnega omrežja

V skladu s 26. členom Odloka o oskrbi s pitno vodo (Uradni list RS 17/2006) se brez soglasja izvajalca javne službe oskrbe s pitno vodo sme uporabiti voda iz hidranta na javnem

6. AKTIVIRANJE SIL IN SREDSTEV

6.1 Aktiviranje organov vodenja in strokovnih služb

Po sprejemu poziva o nesreči z nevarno snovjo na telefonsko številko 112, ReCO Novo mesto takoj posreduje obvestilo v dežurni center GRC Novo mesto. Dežurni operativec GRC_ja takoj aktivira vodjo izmene in dežurno ekipo, ki z opremo, ki z opremo za ukrepanje ob nesrečah z nevarno snovjo izvozi na kraj nesreče. Med vožnjo dežurni v GRC ali operativec ReCO vodi intervencije posredujejo dodatne podatke o nesreči, vrsti nevarne snovi, obsegu nesreče in podobno. Ob prihodu na kraj dogodka, vodja intervencije oceni situacijo, ukrepa, razporeja operativce, vodi reševanje, odreja evakuacijo in ocenjuje ali so potrebne dodatne sile in sredstva ter preko dežurnega v GRC aktivira drugi del operativcev-rezervno sestavo v GRC.

Če oceni, da potrebuje dodatne sile Prostovoljnih gasilskih društev, to sporoči v ReCO in zahteva dodatne sile in sredstva. ReCO v skladu z Načrtom o alarmiranju operativnih gasilskih enot Mestne občine Novo mesto, aktivira dodatne sile, ki imajo usposobljene operativce za ukrepanje ob nesrečah z nevarno snovjo in razpolagajo z opremo za nesreče z nevarno snovjo.

6.2 Aktiviranje sil in sredstev za ZRP

V primeru velike nesreče v cestnem ali železniškem prometu ter z nevarnimi snovmi v podjetjih, vodja intervencije lahko zaprosi za dodatno pomoč sil za zaščito in reševanje. V takem primeru ReCO Novo mesto aktivira vodjo službe za ZRP, ki je hkrati poveljnik štaba CZ Mestne občine Novo mesto in kateri odloča o nadaljnjih ukrepih aktiviranja sil ZRP ali pojetij, ki imajo pogodbo z občino o sodelovanju na področju zaščite in reševanja.

Druge sile ZRP ob povečanju oz. širjenju nevarnosti aktivira poveljnik CZ neposredno s pomočjo članov štaba CZ ali delavcev občinske uprave. V primeru izpada vseh telekomunikacij se izvaja kurirska služba in aktivirajo člani radiokluba in radioamaterjev in z njihovo pomočjo izvede aktiviranje.

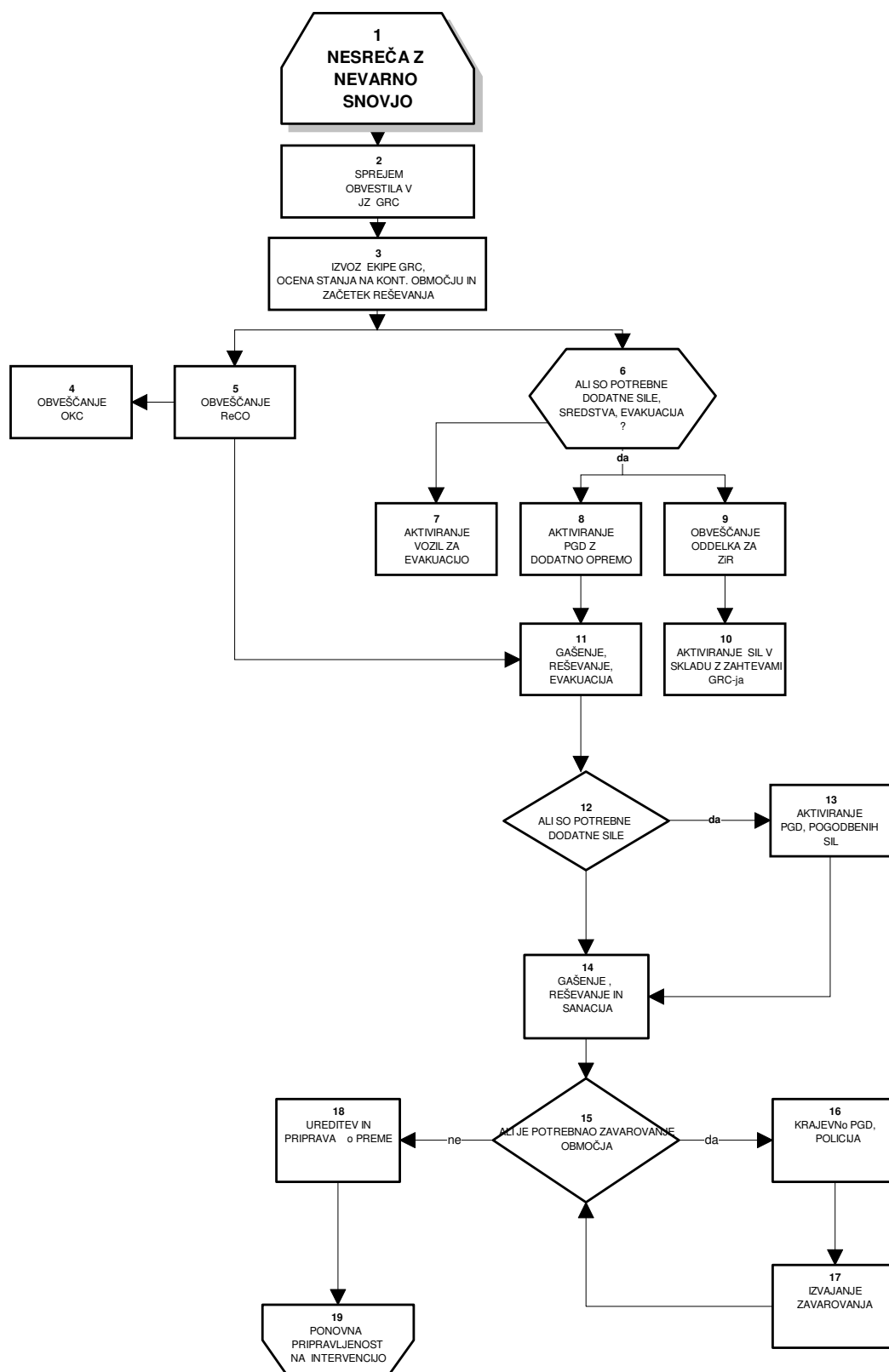
Za izvzemanje opreme iz skladišča CZ je zadolžen vodja oz. član službe za podporo.

Aktivnost	Izvajalec	Priloga
aktiviranje GRC	vodja izmene v GRC	ON GD NM
aktiviranje PGD	ReCO	
obveščanje OSZR	ReCO	Načrt aktiviranja odgovornih oseb
aktiviranje organov vodenja, enot in služb CZ	OSZR	P – 1 D - 3
aktiviranje gradbenih podjetij za zagotovitev mehanizacije	OSZR	P – 5
odločitev o aktiviranju organov občinske uprave	PCZ, župan	

Dodatek D-2: Načrt alarmiranja operativnih gasilskih enot v MO Novo mesto

Dodatek D-3: Navodilo o aktiviranju sil za ZRP v MO Novo mesto

6.3 Shema delovanja sistema ZRP ob nesrečah z nevarno snovjo



7. UPRAVLJANJE IN VODENJE

7.1 Operativno vodenje.

Operativno vodenje ob nesrečah z nevarno snovjo prevzame vodja intervencije, ki hkrati odreja ukrepe za čimprejšnje reševanje dogodka in popolne sanacije. Ob nesreči večjih razsežnosti pa mu pomagata Poveljnik CZ in Poveljnik JGS.

V gospodarskih družbah, ki nimajo svoje gasilske enote je vodja obrata oziroma direktor(al) lastnik) dolžan dajati vse potrebne informacije in materialno podporo vodji intervencije. V več stanovanjskih objektih pomoč pri izvajanju intervencije obvezno daje tudi upravnik stavbe oziroma lastnik.

Dejavnosti zaščite in reševanja za pomoč pri reševanju, ko so potrebne še druge sile ZRP, operativno vodi Poveljnik CZ občine, ki mu pri delu pomaga štab CZ občine. Za vodenje posameznih intervencij za zaščito, reševanje in pomoč, ki niso gasilskega značaja (rušenje objektov), lahko poveljnik CZ občine določi posebnega vodjo intervencije.

Zaščito širšega območja nesreče z nevarno snovjo, izvajajo pripadniki pristojne policijske postaje.

Vodja policijskega okoliša koordinira svoje delo in pomaga pri odločitvah vodje intervencije in Poveljnika Civilne zaščite. Za gibanje novinarjev in njihovo varnost na območju z nesrečo z nevarno snovjo je odgovoren pristojen vodja policijskega okoliša.

7.2. Organi vodenja:

Poveljnik in Štab Civilne zaščite, Župan, Direktor občinske uprave (dejavnosti navedenih organov so **opredeljene v Načrtu dejavnosti občinskih organov.**

7.3. Organizacija zvez

Navodilo o uporabi sredstev zvez s telefonskimi in drugimi imeniki za vzpostavljanje zvez Telefonski in drugi imeniki: glej sezname. Radijske zveze za povezavo med organi vodenja: 23. semiduplexni kanal sistema zvez ZARE preko repetitorja Trdinov vrh.

- Radijske zveze na mestu nesreče: 43. simpleksni kanal sistema zvez ZARE.

Radijska imena uporabnikov:

OZR	radijski imenik ZRP
GRC	centrala
vodja intervencije GRC	odprto poimenovanje
PGD	poimenovanje po imenih društev in funkcijah, po potrebi tudi po osebnih imenih
ostali	poimenovanje po imenih organizacij in funkcijah, po potrebi tudi po osebnih imenih

P – 46: Navodilo za uporabo radijskih zvez v NONM

8. UKREPI IN NALOGE ZAŠČITE, REŠEVANJA IN POMOČI

8.1. Ukrepi zaščite in reševanja

8.1.1 Evakuacija

Evakuacija obsega organizirano preselitev prebivalcev iz ogroženega na varnejša območja. Izvaja se za vse prebivalce ali le za določene najbolj ogrožene skupine (starejši, bolni, otroci ipd.). Evakuacija se izvaja le, če z drugimi ukrepi ni mogoče zagotoviti varnosti ljudi in materialnih dobrin. Odvisno od nujnosti jo lahko odredi vodja intervencije, večje evakuacije pa odreja župan oziroma poveljnik CZ občine. V kolikor je na voljo dovolj časa, se lahko izvaja tudi evakuacija živali in materialnih dobrin. Ogrožene prebivalce se seznanijo s smerjo umika in zbirnim mestom.

P – 17: pregled evakuacijskih zbirališč

P – 18: evakuacijska sprejemališča

P – 38: vzorec sklepa o evakuaciji

8.1.2 Sprejem in oskrba ogroženih prebivalcev

Oskrba ogroženih prebivalcev na kraju nesreče se izvaja v primerih, ko prebivalci zaradi ogroženosti življenja morajo zapustiti domove. Zberejo se na predvidenih varnih mestih (sprejemališčih) v bližini stalnih bivališč. Oskrba ogroženih prebivalcev zajema sprejem, nastanitev in oskrbo s hrano, pitno vodo, obleko in drugimi življenjskimi potrebščinami. Če se zaradi posledic nesreče prebivalci dalj časa ne morejo vrniti na svoje domove, se jih premesti v evakuacijske sprejemne centre oziroma poišče možnost za trajno nastanitev.

Občina za začasno nastanitev in oskrbo prizadetih prebivalcev izvaja:

- urejanje sprejemališč za evakuirane
- urejanje začasnih bivališč
- nastanitev prebivalstva
- oskrba z najnujnejšimi življenjskimi potrebščinami
- zbiranje in razdeljevanje humanitarne pomoči

P-20: Pregled objektov, kjer je možna začasna nastanitev

P-21: Pregled objektov javne prehrane

P-29: Pregled cistern za prevoz pitne vode

P-16: Pregled humanitarnih organizacij, za pomoč pri oskrbi ogr. prebivalstva

8.1.3 Prostorski, gradbeni in drugi tehnični ukrepi

Prostorski, gradbeni in drugi tehnični ukrepi se izvajajo takoj po prvih obvestilih o nesreči z nevarno snovjo. Glede na stanje, mora vodja intervencije takoj predlagati ukrepe za odstranjevanje in sanacijo terena oz. zemljišča, če gre za razlitje nevarne snovi ter predlagati ukrepe, ki so potrebni za zavarovanje ljudi.

8.1.4 Zaščita kulturne dediščine

Zaščita kulturne dediščine je v pristojnosti ustanov za varstvo kulturne dediščine, ki morajo ob prejemu obvestila o nevarnosti sprejeti potrebne ukrepe za zavarovanje kulturne dediščine. Pri varovanju kulturne dediščine strokovnjakom s področja kulturne dediščine pomagajo sile za ZRP.

P- 50 : Seznam ogroženih objektov kulturne dediščine v MO Novo mesto - odlok

8.1.5 RKB zaščita - dekontaminacija

Ob večji nesreči z nevarno snovjo, obstaja velika nevarnost, da zaradi poškodb na objektih in napravah, kjer se proizvajajo, uporabljajo, hranijo ali prevažajo nevarne snovi, pride do nenadzorovanega uhajanja teh snovi v okolje. Na celotnem območju je treba poopriliti nadzor nad nevarnimi snovmi in ravnanjem z njimi. Posebna pozornost mora biti namenjena kontroli cistern s kurilnim oljem, ker se le te ob Nevarno snovjoui lahko hitro poškodujejo. Nadzor izvajajo prebivalci, gospodarske družbe, zavodi in druge organizacije, ki uporabljajo, proizvajajo, prevažajo ali skladiščijo nevarne snovi in pristojne službe občine.

P-21: Pregled začasnih odlagališč za nevarne snovi in odpadke

D - 5: Načrti podjetij, ki morajo izdelati načrte ZRP oz. uporabljajo nevarne snovi

8.1.6. Zaščita območja nesreče z nevarno snovjo

Zaščito območja prizadetega z nesrečo z nevarno snovjo oz. širšega območja nesreče izvajajo pripadniki **pristojne policijske postaje**. Za koordinacijo z vodjo intervencije in Poveljnikom Civilne zaščite je pristojen vodja policijskega okoliša. Policisti s trakovi in drugimi fizičnimi zaporami označijo oz. območje nesreče in preprečijo dostop nepooblaščenim osebam

8.2. Naloge zaščite in reševanja

Ob nesreči z nevarno snovjo se izvajajo predvsem naslednje naloge zaščite, reševanja in pomoči:

Oznaka	Naloga ZRP	Izvajalci
8.2.1.	Prva medicinska pomoč	P – 24, mapa PP,
8.2.2.	Pomoč ogroženim in prizadetim	
8.2.3.	Gašenje požarov nastalih ob nesreči z nevarno snovjo	Operativni načrt GD NM
8.2.4.	Reševanje iz območja nesreče z nev. snovjo	
8.2.5.	Zagotavljanje osnovnih pogojev za življenje	Pregled izvajalcev javnih služb -
8.2.6.	Sanacija terena	Pregled poklicnih organizacij

8.2.1 Prva medicinska pomoč

Naloge prve medicinske pomoči se izvajajo v okviru javne zdravstvene službe. Osrednja enota za prvo medicinsko pomoč na območju Mestne občine Novo mesto je Zdravstveni dom Novo mesto, ki zagotavlja službo nujne medicinske pomoči. Naloge prve pomoči izvajajo tudi enote CZ. Manjše poškodbe si prizadeti prebivalci oskrbijo sami v okviru osebne in vzajemne zaščite.

8.2.2 Pomoč ogroženim in prizadetim prebivalcem

Naloge pomoči ogroženim in prizadetim prebivalcem se izvajajo v okviru javne službe socialnega varstva. Naloge pomoči ogroženim in prizadetim prebivalcem izvajajo tudi nevladne prostovoljne organizacije v občini (skavti, taborniki).

8.2.3 Gašenje požarov, ki so nastali kot posledica nesreče z nevarno snovjo

Naloga gašenja požarov ob nesrečah z nevarno snovjo prevzamejo poklicna enota Novo mesto, ki za take naloge ima ustrezno opremo, pomagajo pa tudi sile za ZRP oz. dekontaminacijo.

8.2.4 Reševanje ogroženih, ki so prizadeti z nesrečo z nevarno snovjo

Naloga reševanja prevzamejo izvajalci javne gasilske službe, pogodbene poklicne enote in enote tehničnega reševanja CZ.

8.2.5 Zagotavljanje osnovnih pogojev za življenje

Osnovni pogoji za življenje ob taki nesreči so:

- nujna zdravstvena oskrba ljudi in živali,
- nastanitev in oskrba ogroženih s pitno vodo, hrano, zdravili in drugimi osnovnimi življenjskimi potrebščinami,
- oskrba z električno energijo,
- zagotovitev nujnih prometnih povezav in delovanja komunalne infrastrukture,
- zagotovitev in zaščita nujne živinske krme.

8.2.6 Sanacija terena

Občinske sile za zaščito, reševanje in pomoč odpravljajo posledice nesreč, do zagotovitve osnovnih pogojev za življenje. Osnovne pogoje za življenje zagotavljajo predvsem izvajalci javnih služb.

9. OSEBNA IN VZAJEMNA POMOČ

9.1 Napotki za preprečevanje in blažitev posledic nesreč

Različne nevarne snovi se uporabljajo v različnih proizvodnih procesih. Prav tako jih uporabljamo v gospodinjstvih. Pogosto so odpadki izvor nevarnih snovi in le ti lahko nastajajo na različnih področjih.

Občani morajo izvajati v okviru osebne in vzajemne zaščite naslednje aktivnosti:

- organizirati in izvajati ukrepe za osebno in vzajemno zaščito (samozaščito, samopomoč in vzajemno pomoč),
- vzdrževati objekte za zaščito pred vojnimi in drugimi nevarnostmi (zaklonišča, zaklonilnike in druge prostore),
- nabavljati sredstva in opremo za osebno in skupinsko zaščito ob nesrečah,
- izvajati ukrepe za zaščito, reševanje in pomoč.

Mestna občina Novo mesto organizira kot neobvezne oblike usposabljanja občanov za osebno in vzajemno zaščito ter za izvajanje zaščitnih ukrepov.

P – 44: Navodila prebivalcem za ravnanje pred, med in po nesreči z nevarno snovjo

10. RAZLAGA POJMOV IN KRAJŠAV

10.1 Razlaga pojmov in krajšav

CORS- Center za obveščanje RS

ReCO- regijski center za obveščanje

ZRP- zaščita, reševanje in pomoč

OKC PU- operativno komunikacijski center policijske uprave

ZIR- zaščita in reševanje

RKB- radiološka, biološka, kemična zaščita

OSZR – občinska služba za zaščito in reševanje

OKC PUNM – OKC Policijske uprave Novo mesto

Nevarne snovi so snovi, ki imajo eno ali več nevarnih lastnosti. Nevarne lastnosti so: eksplozivnost, oksidativnost, vnetljivost, strupenost, jedkost, dražljivost, rakotvornost, mutagenost, nevarnost za okolje, itd.

Nesreča je dogodek ali vrsta dogodkov, povzročenih po nenadzorovanih naravnih ali drugih silah, ki prizadenejo človeka ali okolje v taki meri, da je za obvladovanje potrebno uporabiti posebne ukrepe, sile in sredstva.

Nevarnost je (naravna ali druga ustrežna) danost za katerikoli pojav, ki je povezan z možno nesrečo in lahko povzroči neugodne učinke.

Ogroženost so možne družbene in ekonomske posledice bodočih nesreč.

Škoda obsega ekonomske izgube, ocenjene po nesreči.

10.2. Seznam prilog

	NAZIV PRILOGE
P – 1	Seznam odgovornih oseb, organov in organizacij, ki se jih obvešča o nesrečah
P – 2	Pregled drž. organov, ki se jih obvešča ob hujši nesreči
P – 3	Seznam dolžnostnih sil civilne zaščite
P – 4	Seznam članov enote za reševanje na vodi
P – 5	Seznam javnih podjetij v MONM, ki so pogodbeno vezana na ZRP
P – 6	Seznam delavcev občinske uprave
P – 7	Seznam članov Jamarskega kluba Novo mesto
P – 8	Seznam članov skavtske skupine Novo mesto
P – 9	Seznam članov kinološkega kluba Novo mesto
P – 10	Seznam članov Rado kluba Novo mesto
P – 11	Seznam PGD in njihovih operativcev razporejenih v JGS
P – 12	Seznam vozil razporejenih v CZ
P – 13	Pregled avtolestev za pomoč pri reševanju iz višin
P – 14	Zdravstvene ustanove v MO Novo mesto
P – 15	Veterinarske ustanove in ambulante v MO Novo mesto
P – 16	Humanitarne organizacije v MO Novo mesto
P – 17	Evakuacijska zbirališča za izvedbo evakuacije
P – 18	Evakuacijska sprejemališča evakuiranih
P – 19	Lokacije za postavitve zasilnih bivališč, šotorov, prikolic
P – 20	Objekti, kjer je možna začasna nastanitev

P – 21	Objekti v MONM, kjer je možna začasna prehrana
P – 22	Vozila za potrebe evakuacije
P – 23	Sprejem in oskrba ogroženega prebivalstva v MO Novo mesto
P – 24	Zdravstvena oskrba ogroženega prebivalstva
P – 25	Deponije v MONM
P – 26	Potrebne sile in sredstva za pomoč ob potresu ter zbirna mesta
P – 27	Ogroženi objekti po naselij in število ogroženih
P – 28	Zajemališča požarne vode za gašenje požara
P – 29	Cisterne za prevoz pitne vode v MONM
P – 30	Potrebna oprema za enote civilne zaščite
P – 31	Pregled sredstev javnega obveščanja
P – 32	Pregled virov nevarnih snovi na območju MONM
P – 33	Pregled zaklonišč v MONM
P – 34	Pregled zaklonilnikov v MONM
P – 35	Pregled možnih dekontaminacijskih postaj v MONM
P – 36	Vzorec obvestila za obveščanje prebivalstva
P – 37	Vzorec obrazca pregleda sprejetih ukrepov ob nesreči
P – 38	Vzorec sklepa o evakuaciji
P – 39	Pregled mobilizacijskih zbirališč enot in služb CZ
P – 40	Naloge organov, enot in služb v civilni zaščiti
P – 41	Pregled zbirališč za tujo in domačo pomoč
P – 42	Navodilo kako ukrepamo ob potresu
P – 43	Navodilo kako ukrepamo ob požaru
P – 44	Navodilo kako ukrepamo ob nesrečah z nevarnimi snovmi
P – 45	Navodilo kako ukrepamo ob poplavih
P – 46	Navodilo za uporabo radijskih postaj
P – 47	Navodilo za izdajo MTS iz skladišča CZ
P – 48	Navodilo o razdeljevanju načrtov ZRP
P – 49	Obrazec ukazov Poveljnika CZ oz. vodje intervencije
P – 50	Seznam občinskih komisij za ocenjevanje škode
P – 51	Pregled označb za nevarne snovi

10.3 Dodatki

dodatek	P o m e n
D – 1	ocena ogroženosti MO Novo mesto
D – 2	načrt alarmiranja operativnih gasilskih enot v MONM
D – 3	navodilo za aktiviranje sil za ZRP v MONM
D – 4	načrt dejavnosti občinske uprave v primeru naravnih nesreč
D – 5	načrti podjetij, ki morajo izdelati načrte ZRP oz. uporabljajo nevarne snovi
D – 6	operativni načrt delovanja javne gasilske službe v MO Novo mesto
D – 7	Načrt MONM za ZR ob požarih
D – 8	CD – Nevarne snovi