



**MESTNA OBČINA
NOVO MESTO**

**Služba za zaščito, reševanje in
obrambne zadeve**

Seidlova cesta 1
8000 Novo mesto

telefon:
07 39 39 226

GSM:
041 661 941

E- pošta:
fikret.fejzic@novomesto.si

NAČRT ZAŠČITE IN REŠEVANJA OB POPLAVAH, NEURJIH IN PLAZOVIH

	ODGOVORNA OSEBA	PODPIS
Izdelal	Višji svetovalec za ZRP MONM Fikret Fejzić	
Odobril	Poveljnik CZ Fikret Fejzić	
Sprejel	Župan mr. Boštjan Kovačič	

Datum: 24.04.2006
Številka: 820-01-27/2006-2

Postopek javne predstavitve občinskega načrta zaščite in reševanja za primer nevarnosti in nesreče ob poplavah, neurjih in plazovih:

NAČRT – POSTOPEK	ORGAN	DATUM	PODPIS ODGOVORNE OSEBE
Predstavitev osnutka načrta (16.člen Uredbe*)	Služba za zaščito, reševanje in obrambne zadeve MO Novo mesto	od 16.03.2006 do 16.06.2006	Vodja službe ZRP: Fikret FEJZIĆ
JAVNA PREDSTRAVITEV NAČRTA (18.člen Uredbe*)	MO Novo mesto Občinska uprava	19.06.2006	DIREKTORICA OBČINSKE UPRAVE: Vera OCVIRK

Načrt je izdelan v treh primerkih (št. evidence od 01 do 03) in kopiran na CD v 8 primerkih.

Načrt se hrani:

1. MO Novo mesto, Služba za zaščito, reševanje in obrambne zadeve , Soba 47, št. 1;
2. Poveljnik za CZ Občine Novo mesto (OŠCZ) št. 02;
3. Uprava RS za zaščito in reševanje - Izpostava Novo mesto, št. 03;

Izveček iz načrta je dostavljen drugim načrtovalcem ZRP po seznamu v posebnem dodatku PD-2

Dodatek PD-2: Razdelitev načrta zaščite in reševanja ob poplavah, neurjih in plazovih

*Uredba o vsebini in izdelavi načrtov zaščite in reševanja (Uradni list RS št.3/02, 17/02,17/06,)

VSEBINA

1. POVZETEK NESREČE.....	4
2. OBSEG NAČRTOVANJA	7
3. KONCEPT ZRP V MO NOVO MESTO OB POPLAVAH.....	
3.1. Temeljne podmene načrta	
3.2. Koncept odziva na poplave, neurja in plazove.....	
4. SILE, SREDSTVA IN VIRI ZA IZVAJANJE NAČRTA.....	8
4.1. Zbirke podatkov o pripadnikih CZ	12
4.2. Materialno – tehnična sredstva za izvajanje načrta	7
4.3. Finančna sredstva za izvajanje načrta	12
5. OPAZOVANJE, OBVEŠČANJE IN ALARMIRANJE	13
5.1. Obveščanje organov in organizacij, ki izvajajo ZRP.....	8
5.2. Obveščanje javnosti.....	
5.3. Navodilo o alarmiranju na prizadetem območju.....	
6. AKTIVIRANJE SIL ZA ZAŠČITO IN REŠEVANJE.....	14
6.1. Navodilo za izvajanje aktiviranja.....	
6.2. Shema delovanja sistema ZRP ob poplavah.....	
7. UPRAVLJANJE IN VODENJE	18
7.1. Organi in njihove naloge	18
7.2. Operativno vodenje.....	14
7.3. Organizacija zvez.....	19
8. ZAŠČITNI UKREPI	22
8.1. Ukrepi zaščite in reševanja	22
8.2. Naloge zaščite in reševanja	25
9. OSEBNA IN VZAJEMNA ZAŠČITA.....	27
10. RAZLAGA OKRAJŠAV IN PRILOG	Napaka! Zaznamek ni definiran.8
11. SEZNAM PRILOG IN DODATKOV.....	29

1. POPLAVE

1. 1. Uvod

Občinski načrt zaščite in reševanja ob poplavah v Mestni občini Novo mesto je izdelan v skladu z Zakonom o varstvu pred naravnimi in drugimi nesrečami (ZVNDN-UPB1, Ur. list RS, št. 51/06) in z Uredbo o vsebini in izdelavi načrtov zaščite in reševanja (Ur. list RS, št. 3/02, 17/02, 17/06 in 76/08), oceno poplavne ogroženosti na območju Mestne občine Novo mesto, splošno zakonodajo in izvedbenimi predpisi.

Poplava je naravni pojav, ki nastane zaradi izredno močnih padavin ali naglega taljenja snega ali medsebojnega skupnega delovanja. Do poplavljanja lahko pride tudi zaradi zajezenega odtoka na kraških poljih, zaradi zajezev, povzročenim s snežnim ali zemeljskim plazom, zaradi delovanja hudournikov, zaradi naravnega posedanja tal, zaradi padavin in istočasnega taljenja snega na zamrznjeni podlagi, dviga gladine podtalnice. K pojavu poplav vse bolj prispevajo tudi človekovi posegi v naravo.

1. 2. Splošno o nevarnosti poplav v Mestni občini Novo mesto

Poplave zaradi dolgotrajnega dežja ali naglega topljenja snega ne nastanejo nepričakovano. Reke in potoki naraščajo postopoma in ko so korita polna, voda prestopi bregove. Časa za reševanje je dovolj.

Prav nasproten primer so poplave, ki nastanejo zaradi močnih nalivov. V tem primeru voda zelo hitro naraste, zato časa za reševanje ni dovolj. Še prav posebno je deroča voda nevarna v ozkih dolinah in ob hudournikih, ker hitro naraste in ima rušilno moč. Vse skupaj spremljajo močni erozijski pojavi.

Poplave v novomeški občini praviloma nastanejo zaradi intenzivnih padavin in taljenja snega v spomladanskem času. V odvisnosti od vlažnosti zemljišča padavine povzročijo večji ali manjši odtok vode, ki se zbira v vodotokih in s povečanim pretokom povzroča dvig gladine vode v strugah. Zato nastanejo kratkotrajne več urne hudourniške poplave.

Poplave na območju MO Novo mesto sodijo v dežno-snežni rečni režim, kar pomeni, da se pojavljajo zlasti v spomladanskem in jesenskem času. Ob poplavah, posebno, kadar vode hitro naraščajo in je pretok v rečnih koritih močan, je stabilnost lesenih mostov ogrožena, ter območje Loke pri Šmihelskem mostu in območje okrog Termotehnike.

V občini je še 6 lesenih mostov preko reke Krke, ki ob izredno visokem vodostaju Krke predstavljajo resno nevarnost, da se bodo porušili, zaradi česar bo na teh mestih prekinjena tudi prometna povezava med kraji na levem in desnem bregu reke Krke.

Narastle vode odnašajo po rečnem koritu drevesne veje, debla, hlodovino in druge predmete, ki se lahko zagozdijo ob opornike v rečnem koritu in na mostovih.

Pri postopnih poplavah je iz izkušenj ugotovljeno, da reka Krka ogroža del Loke pri Novem mestu in objekt gostišča v neposredni bližini ter del Šentpetra v Krajevni skupnosti Otočec, saj spodnji del reke Krke naraščata počasneje in so posledice lažje predvidljive.

Dodatek D-1: ocena ogroženosti MO Novo mesto v primeru poplav

1. 3. Značilnosti poplav

Poplave povzročajo veliko gmotno škodo, ogrožajo pa tudi človeška življenja. S pravočasnim umikom premoženja, živine, hrane in drugih dobrin ter z izdelavo zasilnih nasipov lahko škodo v precejšnji meri omilimo, s smotrnim ravnanjem pa preprečimo tudi žrtve med ljudmi.

Posledice, ki jih povzročajo visoke vode je v večini primerov mogoče predvideti saj Agencija Republike Slovenije za okolje -Urad za meteorologijo napoveduje večje količine padavin, ki bi lahko povzročile poplave. Podatke posreduje v Center za obveščanje Republike Slovenije, ta pa napoved posreduje Regijskemu centru za obveščanje Novo mesto in vsem drugim uporabnikom.

Na nastanek poplav vplivajo:

- močne padavine v porečju reke Krke v spomladanskih in jesenskih mesecih (postopne poplave) ter
- lokalna neurja zlasti v poletnih mesecih (nenadne poplave).

Območju novomeške občine pripada s hidrološkega vidika večinoma porečju reke Krke. V porečju ni pritok rek ampak so to večinoma potoki. Krka od izvira do Soteske nima pritokov, le kraške izvire na bregovih. Od Soteske nizvodno pritekajo na desnem bregu potoki Radešca, Sušica, Težka voka, Šajser, Rateški in Žerjavinski potok, Pendirjevka ter nekaj manjših potokov s Šentjernejskega polja. Na levem bregu pa se Krki pridružijo Lešnica, Obrh ali Toplica in Radulja, iz slikovitega kraškega podzemlja pa Prečna, Temenca in Bršljinski potok.

Na povodjih so v poletnem času merodajne za nastop poplav intenzivne padavine krajšega trajanja do nekaj ur. V pomladanskem in jesenskem času pa padavine z daljšim trajanjem.

Največje poplavno občinsko območje so predeli ob reki Krki in rečici Prečni od Luknje do izliva v reko Krko.

Pravočasno ukrepanje v primeru poplav sloni na učinkovitem sistemu vodomernih postaj (avtomatske in druge opazovalnice) ter oceni monitoringa padavin in stopljenega snega.

Poplave so v Mestni občini Novo mesto možne nizvodno ob reki Krki pri kraju Šentpeter – Otočec in ob potoku Prečna od Luknje do izliva v Krko. Obstaja možnost poplave cca. 3800 ha zemljišč ob Krki nizvodno od Otočca. Pri višini vodostaja Krke 4,70 m, obstaja možnost poplavljanja gostišča Loka v Novem mestu. Ob istem vodostaju so poplavljeni območja od Kronovega do Drage. Na reki Krki je še šest lesenih mostov, ki so ob narasli Krki ogroženi zaradi naplavin, ki jih nosi narasla reka in predstavljajo nevarnost za porušitev le - teh.

REKA KRKA

Izvira pod Krško jamo na nadmorski višini 312 m, zaključi pa se v sotočju z reko Savo na nadmorski višini 141 m. Kot desni pritok se pri Brežicah izlije v Savo. Edino večje mesto ob Krki je Novo mesto.

V zgornjem toku je Krka dolinska (skoraj kanjonska) reka, višinska razlika med izvirov pri vasi Krka in Otočcem je 114 m, medtem ko v lenobnem spodnjem delu znaša le okrog 23 m. Znamenitost reke Krke je otoček z gradom na Otočcu, ki je z bregovoma reke povezan z lesenima mostovoma in je zelo priljubljena izletniška točka za domače in tuje obiskovalce. Na ravninskem delu Krka pogosto poplavlja vse do vasi Bela cerkev (ki je vsega 18 km oddaljena vas od Novega mesta). Najbolj znan kraj, ki se pogosto otepa s poplavami, je Kostanjevica na Krki, pogosto imenovana kar Dolenjske Benetke. Reka je v zgornjem toku v drugem kakovostnem razredu, v spodnjem toku pa v drugem do tretjem, občasno in mestoma pa v tretjem in četrtem razredu. Kljub temu je reka vabljiva za mnoge rekreativne ribiče, ki se radi pohvalijo z lepimi ribiškimi trofejami.

V dolini Krke in njeni bližnji okolici je bilo v Valvasorjevih časih okrog 65 gradov in graščin (Dolina gradov), od katerih večina ni ohranjena, so pa številni leseni mostovi, nekdanji mlini in žage (posebej ob manjših pritokih, kot sta Klamfer in Težka voda). Reko krasi slikovita in pestra krajina, zato je zanimiva za rekreativce vseh vrst: čolnarjenje, raftanje, kopanje in ribištvo.

Teče prav po meji med dvema talno različnima področjema, alpskim in kraško-dinarskim ter ima zato dve ali tri povsem različne podobe, dolinsko in ravninsko ter deloma mešano. Obrežje njenega korita in njena okolica sta praktično še popolnoma naravna in neokrnjena, skratka prvinska. To ponuja izredno slikovitost in pestrost krajine ob njej, neponovljivost vedut, čudovita čolnarska, kopalna in plavalna doživetja, posebej še za športne ribiče. Poleg tega so ob njej številne zanimive zgodovinske posebnosti, kot so nekdanji in obstoječi gradovi in graščine, še številni leseni mostovi, številni nekdanji mlini in žage, njena slikovita okolica s posebnim avtohtonim vinogradništvom in vinarstvom (pridelava cvička) idr.

Krka po vsakem večjem deževju močno naraste, največ za približno dva metra, vendar zaradi konfiguracije terena ne poplavi drugega kot brežine.

TEMENICA - POTOK PREČNA

Celotno porečje reke Temenice tako meri več kot 300 km². Povprečni letni pretok med letoma 1961 in 1990 za postajo Rožni Vrh na reki Temenici je 0,9 m³/s. Pozimi lahko precej upade zaradi prevladujočih snežnih padavin in poleti zaradi izhlapevanja. Pretoki nad 2 m³/s in z njimi poplave, se lahko pojavijo ob vsakem letnem času, največji izmerjeni pretok znaša celo 14 m³/s. V Prečni ima srednji letni pretok 4,6 m³/s (najmanjši 0,56 m³/s, največji 21,8 m³/s). Največ vode ima marca (pretok 6,27 m³/s), najmanj avgusta (3,11 m³/s). Tu so v začetku devetdesetih letih spremljali tudi kakovost vode Temenice.

Temenica je dolenjska reka ponikalnica, ki do izliva kar dva krat ponikne. Reka izvira na južnih pobočjih Posavskega hribovja. Prvič ponikne pri Dolenjih Ponikvah v več požiralnikih. Na dan pride v Mirnopoški dolini pod hribom Svete Ane v izviru Zijalo. Po Mirnopoški dolini teče reka do ponorov pri Goriški vasi, kjer drugič izgine pod površje. Tretji, zadnji izvir Temenice je v Luknji pri Prečni. Teče čez Zaloško polje in se kot levi pritok izlije v Krko.

TEŽKA VODA

Težka voda je potok, ki izvira v naselju Gornja Težka Voda in se v Kandiji kot desni pritok zlije v reko Krko. Preko potoka v Novem mestu pelje najdaljši železniški most v Sloveniji dolžine 575 metrov. Most (pravzaprav viadukt) je del slepega industrijskega tira, ki vodi do podjetja REVOZ, ki je bilo v času izgradnje viadukta v 70. letih 20. stoletja še IMV. V bližini je tudi grad Grm.

ŠAJSER

Manjši potok, desni pritok reke Krke, ki se v kraju Graben izliva v Krko, nima hudourniških voda. Ob neurjih povzroča poplave manjše izlive, predvsem zaradi nestabilnega zaledja in neurejene, delno kanalizirane struge.

POTOK LEŠNICA

Malo pod vasjo Lešnica se v reko Krko izliva potok Lešnica. Potok je v zadnjem desetletju precej spremenil režim, saj je struga dobršen del leta suha, pred tem pa se je presušila le v najhujših sušah. Vzrok je verjetno v tektonskih premikih, ki so povzročili, da potok v sušnem obdobju ponikne v bližini Starega Gradu. Ob močnejših deževjih pa potok močno naraste in lahko poplavi bližnje travnike. Zaradi gradnje avtoceste so mu spremenili strugo, kakovost vode v njem je vprašljiva, prav tako drstenje rib, ki je bilo pred desetletji zelo zanimivo.

RATEŠKI POTOK

Hudournik desni pritok reke povzroča poplave in nanose na področju Gumberka in Rateža.

BEZGAVEC

Levi pritok reke Krke, ki izvira nad Hudim nad zgornjimi Kamencami in se v Bršljinu izliva v Krko, ni hudourniški, ampak ob dolgotrajnem deževju lahko njegove vode prestopijo bregove in postane onesnažen, s sabo prinaša naplavine in odpadna olja, ki onesnažujejo reko Krko, predvsem od obrata CGP do izliva. Ravno tam je viadukt Bezgavec.

1. 4. Možnosti in verjetnost nastanka verižne nesreče

Ob poplavah in visokih vodah se možnost verižnih nesreč zelo poveča. Verjetnost nastanka verižne nesreče je odvisna od količine padavin, konfiguracije terena, zgrajene infrastrukture in že prej izvedenih zaščitnih ukrepov pred poplavami (zgrajeni zaščitni protipoplavni nasipi ipd.).

Iz izkušenj je znano, da poplave in visoke vode povzročajo naslednje verižne nesreče:

- preplavitve, zablatenje in zamuljenje površin,
- proženje plazov in podori,
- proženje blatnih in murastih tokov,
- globinske in bočne erozije v hudournikih in rekah,
- nenadzorovano uhajanje nevarnih snovi v okolje,
- epidemije in epizootije in
- poškodbe infrastrukture.

Zemeljski ali snežni plaz lahko zapre tok vodi in oblikuje zajezev vode. Tako lahko pride do porušitve z naravnim pojavom oblikovane pregrade, čemur sledi dolvodni porušitveni val, ki povzroči dodatno opustošenje ležečih površin. Zaradi verižnih nesreč lahko ob katastrofalnih poplavah pride do smrtnih žrtev in dodatnih poškodb objektov in infrastrukture.

1. 5. Sklepne ugotovitve

V Mestni občini Novo mesto izdatne padavine povzročajo visoke vode, njihove količine pa so močno odvisne od lege in razgibanosti površine. Nihanja med nizkimi, srednjimi in visokimi vodami so velika in značilna za večino vodotokov, kar je značilnost hudournikov.

Poplave se najpogosteje pojavljajo v jesenskem ali spomladanskem času, poplave zaradi nenadnih dotokov velike količine vode ob močnih nevihtah, pa tudi v poletnem času. Poplave pri nas ne prizadevajo gosto naseljenih območij, kljub temu pa se je nanje potrebno pripraviti pravočasno. Obvladovanje nevarnosti poplav obsega različne ukrepe za preprečitev nastanka poplav kot tudi ukrepe za zmanjšanje posledic poplav, med katerimi sta najpomembnejša spremljanje in proučevanje poplavne nevarnosti.

Da bi bilo ukrepanje ob poplavah organizirano in učinkovito, je treba v Mestni občini Novo mesto pripraviti ustrezne načrte zaščite, reševanja in pomoči.

2. OBSEG NAČRTOVANJA

2.1. Temeljne ravni načrtovanja

Ta načrt je občinski načrt, izdelan na podlagi ocene ogroženosti pred poplavami in v skladu s temeljnimi – državnimi načrtom.

Načrt zaščite in reševanja ob poplavah občine mora biti usklajen z regijskim načrtom, ta pa z državnimi načrtom.

Osnutek načrta zaščite in reševanja ob poplavah mora biti javno predstavljen. Javna predstavitev osnutka traja najmanj 30 dni, objava javne predstavitve se izvede na krajevno običajen način.

Načrt zaščite in reševanja ob poplavah mora biti javno predstavljen najpozneje v 90 dneh po njegovem sprejetju.

Občinski načrt zaščite in reševanja ob poplavah za Občino Novo mesto izdelata organizator CZ v sodelovanju OŠCZ.

2.2. Načela zaščite, reševanja in pomoči

Načela zaščite, reševanja in pomoči so:

- a) Načelo postopnosti pri uporabi sil in sredstev
Pri zaščiti in reševanju so dolžne občine uporabiti najprej lastne sile in sredstva in le v primeru, ko le te ne zadoščajo niti ni zadostno vključevanje sil in sredstev sosednjih občin, se vključi v pomoč in reševanje država.
- b) Načelo preventive
Občine in država v okviru svojih pristojnosti izvajajo ukrepe, ki zmanjšujejo posledice poplav.
- c) Načelo pravice do varstva
Po zakonu ima vsak zagotovljeno pravico do varstva pred naravnimi in drugimi nesrečami. Tudi v primeru poplav ima reševanje človeških življenj prednost pred vsemi ostalimi ukrepi.
- d) Načelo pomoči
Ob poplavah je vsak dolžan pomagati po svojih močeh in sposobnostih. Vsaka pomoč je načeloma brezplačna.
- e) Načelo javnosti
Občine in država so zadolžene, da v okviru svojih pristojnosti seznanijo prebivalstvo z nevarnostjo nastanka naravnih nesreč, kot tudi z ukrepi, ki so predvideni za preprečevanje in za odpravljanje posledic nesreč.
- f) Načelo obveznega izvrševanja odločitev
Vodenje zaščite in reševanja temelji na obveznem izvrševanju odločitev organov, pristojnih za vodenje Civilne zaščite in drugih sil za zaščito, reševanje in pomoč.
- g) Načelo zakonitosti
Nihče ni dolžan in ne sme izvršiti odločitve, če je očitno, da bi s tem storil kaznivo dejanje ali kršil mednarodno humanitarno pravo.

3. KONCEPT ZAŠČITE, REŠEVANJA IN POMOČI OB POPLAVAH

3.1. Temeljne podmene načrta

Temeljne podmene načrta zaščite in reševanja ob poplavah so:

- Varstvo pred poplavami v okviru svojih pravic in dolžnosti oziroma pristojnosti zagotavljajo državne gospodarske javne službe na področju upravljanja urejanja voda ter državne in lokalne gospodarske javne službe (elektrarne, podjetja za vzdrževanje cest in drugi), občine in državni organi, prebivalci kot posamezniki, prebivalci, prostovoljno organizirani v raznih društvih in drugih nevladnih organizacijah, ki se ukvarjajo z zaščito in reševanjem, javne reševalne službe, podjetja zavodi in druge organizacije, katerih dejavnost je pomembna za zaščito in reševanje, ter občine in državni organi.
- Občinski načrt ob poplavah na območju občine Novo mesto je izdelan za poplave, ki nastanejo zaradi naravnih pojavov, kadar nastopijo poplave na kateremkoli vodotoku v Mestni občini Novo mesto.
- Poplave lahko ogrozijo človeška življenja, živali in materialne dobrine neposredno zaradi delovanja vodnega vala, zaradi poškodbe objektov in naprav namenjenih proizvodnji, predelavi, uporabi, prevozu, pretovarjanju, skladiščenju in odstranjevanju nevarnih snovi, poškodb ali porušitve mostov in druge prometne infrastrukture, vodnogospodarske infrastrukture in naravnih vodotokov, poškodb na električnih, plinskih in drugih napeljavah in podobno. Naštete objekte morajo upravljavci na prizadetem območju pregledati takoj po poplavah.
- Za preprečevanje in zmanjšanje škode zaradi poplav ter za zaščito prebivalstva je nujno potrebno, tako v občinah, kot v posameznih organizacijah in državnih organih pravočasno opozoriti na nevarnost nastanka poplav.
- Če poplave nastopijo nenadoma (nepričakovani močni nalivi), sile za zaščito, reševanje in pomoč na prizadetem območju takoj začnejo z dejavnostmi za reševanje ljudi, živali in materialnih dobrin.

3. 2. Zamisel izvedbe zaščite in reševanja

3. 2. 1. Koncept odziva ob poplavah

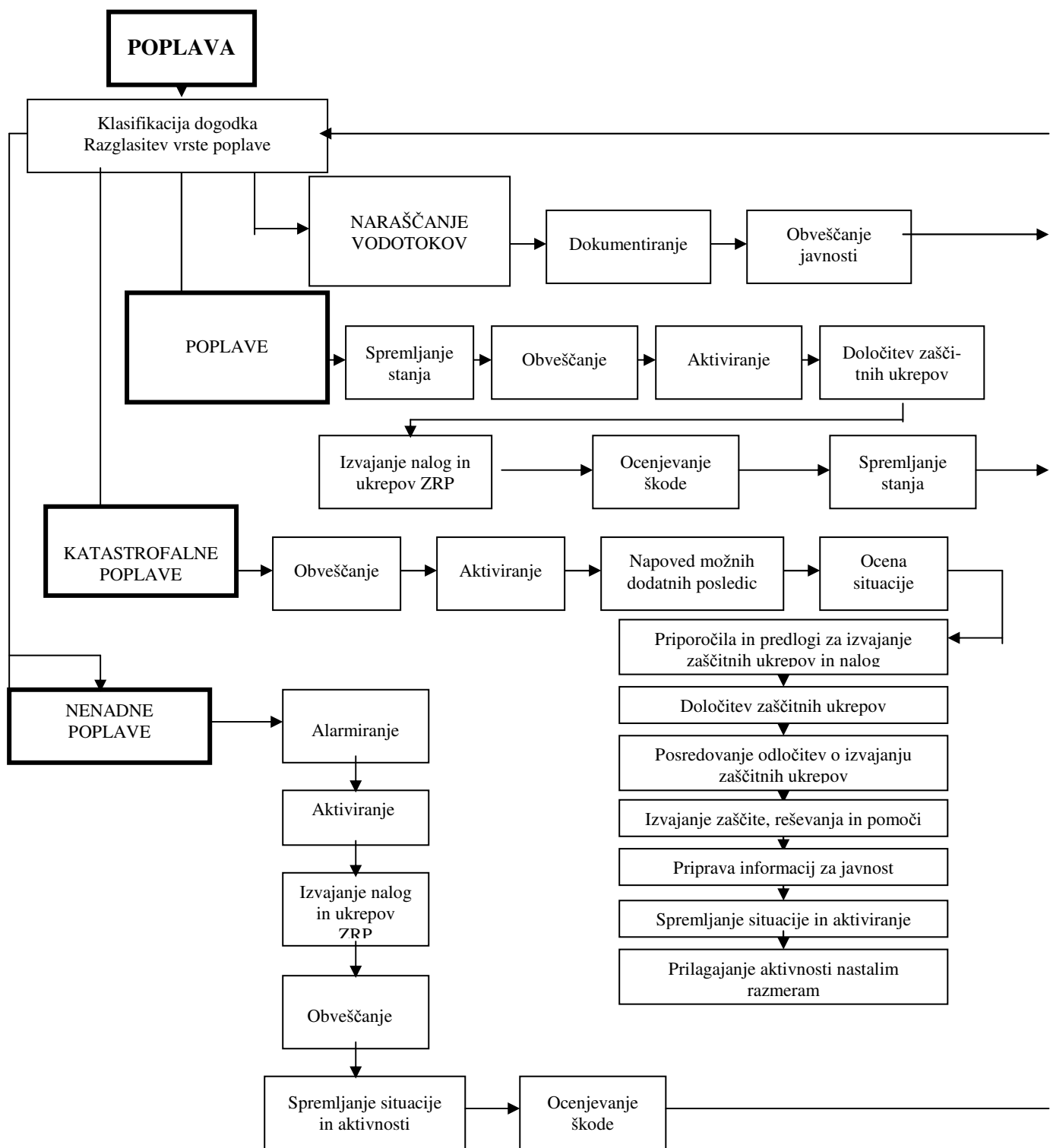
Koncept odziva ob poplavah temelji na posledicah, ki jih povzroči poplava na ljudeh, naravi in objektih.

Agencija Republike Slovenije za okolje na podlagi meritev opozarja pred poplavami rek in morja. Imamo pet stopenj (H1 do H5) intervencijskih vrednosti višine vodostajev na osnovi katerih poteka koncept odziva:

- **Naraščanje vodotokov (preseženi pogojni vodostaj-vodostaj je dosegel kritično točko in zahteva stalno spremljanje razmer).** Hidrološka prognostična služba Urada za meteorologijo prične redno spremljati stanje vodostajev, ko reke presežejo pogojne vodostaje.
- **Poplave (stanje pripravljenosti za ukrepanje).** Ko je pogojni vodostaj presežen in še narašča, se aktivira GRC Novo mesto ter druge gasilske enote iz OGP Novo mesto. Po potrebi poveljnik CZ občine aktivira načrt, določi izvajanje nalog in zaščitnih ukrepov na območju občine, skrbi za izvajanje obveščanja javnosti in prebivalstva, alarmiranje prebivalcev na ogroženem območju, aktiviranje sil za zaščito, reševanje in pomoč, zbiranje informacij in posredovanje podatkov, informiranje javnosti, ocenjevanje škode, spremljanje stanja in zaključek aktivnosti.

- **Katastrofalne poplave.** Aktivira se državni načrt. V občini se izvajajo predvideni zaščitni ukrepi in naloge. Izvajanje zaščitnih ukrepov in nalog odreja poveljnik CZ RS v sodelovanju s poveljnikom CZ za Dolenjsko in poveljnikom CZ občine Novo mesto v skladu s temeljnim načrtom.

-**Nenadne poplave.** Aktivira se občinski načrt. Izvaja se alarmiranje, takojšnje aktiviranje sil za zaščito, reševanje in pomoč ter obveščanje. Poveljnik CZ občine, na podlagi ocene situacije in predvidenega poteka nesreče določi zaščitne ukrepe in naloge. Ves čas izvajanja aktivnosti se izvaja obveščanje pristojnih organov ter javnosti, izvaja pa se tudi ocenjevanje škode.



Slika 1. Shema odziva ob poplavah

3. 3. Uporaba načrta

Občinski načrt zaščite in reševanja ob poplavah na območju Mestne občine Novo mesto se aktivira ob nenadnih poplavah, hudourniških vodotokov in poplavah ter katastrofalnih poplavah, ki jih povzročijo ti vodotoki na območju občine Novo mesto.

Odločitev o uporabi občinskega načrta sprejme poveljnik CZ Mestne občine Novo mesto.

4. SILE, SREDSTVA IN VIRI ZA IZVAJANJE NAČRTA

4.1. Zbirke podatkov o pripadnikih civilne zaščite

Priloga	Vsebina
P - 68	Zbirke podatkov o organih vodenja, enotah in službah ZRP
P – 41	Pregled dolžnostnih sil v MO Novo mesto
Mapa Štab CZ	Poveljnik in člani OŠCZ MONM
P – 69	Enota za reševanje na vodi
Mapa z ECZ	Služba za podporo pri mestnem štabu Civilne zaščite
Mapa z ECZ	Četa za tehnično reševanje
P- 67	Gradbena podjetja po pogodbi
P- 70	Seznam članov poveljstva javne gasilske službe
P - 78	Seznam prostovoljnih gasilskih društev v MONM
P – 7	Javni zavodi s področja osnovnega zdravstvenega varstva
P – 75	Seznam članov jamarskega kluba Novo mesto
P – 79	Seznam članov radio kluba Novo mesto
P – 76	Seznam Združenja Slovenskih katoliških skavtinj in skavtov
P – 9	Humanitarne organizacije
P - 18	Pregled evakuacijskih zbirališč
P - 20	Pregled začasnih namestitvenih kapacitet

4.2 Materialno – tehnična sredstva za izvajanje načrta

Priloga	Vsebina
P - 82	Seznam opremljenosti prostovoljnih gasilskih društev v Mestni občini Novo mesto z vozili in opremo.
Petletni načrt nabave	Pregled potrebne zaščitne in reševalne opreme za potrebe CZ in plan nabave po letih
P - 19	Pregled celotnega fonda zaščitne in reševalne opreme in drugih sredstev za zaščito, reševanje in pomoč Oddelka za zaščito in reševanje
P - 81	Navodilo za izdajo zaščitne in reševalne opreme in drugih materialnih sredstev za zaščito, reševanje in pomoč iz skladišča CZ
P – 16	Pregled potrebnih sil in sredstev ter zbirna mesta
P - 83	Zbirna mesta za tujo pomoč in pomoč države
P - 36	Pregled zbirnih mest za izvedbo evakuacije

4.3 Finančna sredstva za izvajanje načrta

Za izvajanje načrta ZR ob poplavah je potrebno za občinske sile zagotoviti finančna sredstva za prehrano, refundacije in potne stroške pripadnikom občinskih enot.

Sredstva se zagotavljajo v skladu z Navodilom o izvajanju proračuna za tekoče leto in predpisi, ki omogočajo županu črpanje finančnih sredstev iz rezerv proračuna v primeru naravnih ali drugih nesreč.

Dodatni materialni stroški v času izvajanja ZRP (materiali, orodja, konstrukcije) se odrejajo v skladu s tehničnimi rešitvami a po odobritvi Poveljnika CZ.

Stroški sanacije in nastalih škod se urejujejo in črpajo po posebnem odloku občinskega sveta.

5. OPAZOVANJE, OBVEŠČANJE IN ALARMIRANJE

5.1. Navodilo o obveščanju organov in organizacij, ki vodijo in izvajajo ZRP ob poplavah, plazovih in neurju:

Zaščito, reševanje in pomoč ob poplavah, plazovih in neurju izvajajo:

Vodenje	Izvajalec	Dokumenti
POVELJNIK JAVNE GASILSKE SLUŽBE (JGS)	GASILSKO REŠEVALNI CENTER NOVO MESTO (GRC) in PROSTOVOLJNA GASILSKA DRUŠTVA (PGD)	Operativni načrt alarmiranja gasilskih društev v MO NM
ODDELEK ZA ZAŠČITO IN REŠEVANJE (OSZR)	GRADBENA PODJETJA PO POGODBI – VGP, MALKOM in CESTNO PODJETJE NOVO MESTO	P - 1 P - 67
POVELJNIK CIVILNE ZAŠČITE (PCZ)	ORGANI VODENJA, ENOTE IN SLUŽBE CIVILNE ZAŠČITE	Mape z ECZ P – 68
REGIJSKI CENTER ZA OBVEŠČANJE NOVO MESTO (ReCO)	DRŽAVNI ORGANI, ORGANIZACIJE, PODJETJA, ZAVODI PO NAČRTIH REGIJSKEGA CENTRA ZA OBVEŠČANJE	telefon 112 postopki ReCO v skladu z ON GD v MO NM

5.2. Navodilo o obveščanju javnosti in navodilo o opozarjanju na preteče nevarnosti in ravnanje ob nevarnostih

Ob poplavah večjih razsežnosti, ko je potrebno evakuirati prebivalstvo z ogroženega območja, objektov ali hiš, predlaga poveljnik JGS oz. poveljnik CZ, odloča pa župan.

Obveščanje se izvaja z:

Način obveščanja	Izvajalec	Opomba
Preko zvočnikov na intervencijskih vozilih	Gasilci, policija	
Preko megafonov iz gasilskih vozil	Gasilci	
S trkanjem in zvonjenjem na stanovanjskih objektih ali hišah, ki so neposredno ogrožene ob poplavah, od plazov ali neurja	Gasilci	
Obvestilo preko elektronskih medijev	ReCO, gasilci	Zahtevo ReCO posreduje vodja intervencije

5.3. Obveščanje javnosti

Po večjem požaru javnost obvešča Poveljnik CZ in poveljnik JGS. Obvestilo pripravi OSZR skupaj z vodjo intervencije na poplavljenem območju, pošilja pa ga občinska Služba za ZR (OSZR).

Aktivnost	Izvajalec	Priloga	Opomba
Priprava obvestila	OSZR, GRC	P - 34	
Odgovornost za obvestilo	PCZ, poveljnik JGS		
Pošiljanje obvestila	OSZR	P - 21	

5.4. Navodilo o alarmiranju

Alarmiranje enot, ki so predvidene za reševanje na območju, ki je ogroženo s poplavami, na plazišču ali pri odpravi posledic neurja izvaja ReCO v skladu z **Načrtom alarmiranja operativnih gasilskih v Mestni občini Novo mesto**.

V primeru večjih poplav, ko se pokaže potreba po dodatnih silah, vodja intervencije preko ReCO aktivira dodatne sile in sredstva v soglasju z poveljnikom JGS ali PCZ.

Aktivnost	Izvajalec	Priloga	Opomba
Izvajanje alarmiranja	ReCO	Načrt alarmiranja OGE v MONM	
Odločitev o dodatnem alarmiranju sosednjih PGD	ReCO	Načrt alarmiranja OGE v MONM	Na predlog vodje intervencije

6. AKTIVIRANJE SIL ZA ZAŠČITO IN REŠEVANJE

6.1. Navodilo za izvajanje aktiviranja

Obvestilo o nenadnem naraščanju vode reke Krke ali Prečne sprejme ReCO, OKC ali GRC neposredno od prijavitelja. V primerih, ko je obvestilo prvi sprejel ReCO se takoj obvesti poveljnik CZ in poveljnik JGS.

Pri nenadnih poplavah se **t a k o j** aktivira GRC in najbližja matična gasilska društva.

Pri poplavah pri katerih voda počasi narašča, ko PCZ prejme obvestilo o poplavah oz. neposredni nevarnosti, oceni situacijo in aktivira JGS (GRC in PGD).

Na podlagi opisa situacije, ki jo poda poveljnik JGS ali PCZ, ReCO izvede potrebno dodatno obveščanje OSZR ter podjetij in zavodov v skladu s načrti ZARE in o tem obvesti župana.

Zagotavljanje in aktiviranje gradbene mehanizacije iz pogodbenih podjetij (CGP, MALKOM, Komunala) odloča Poveljnik CZ v dogovoru z županom. Aktiviranje izvede OSZR.

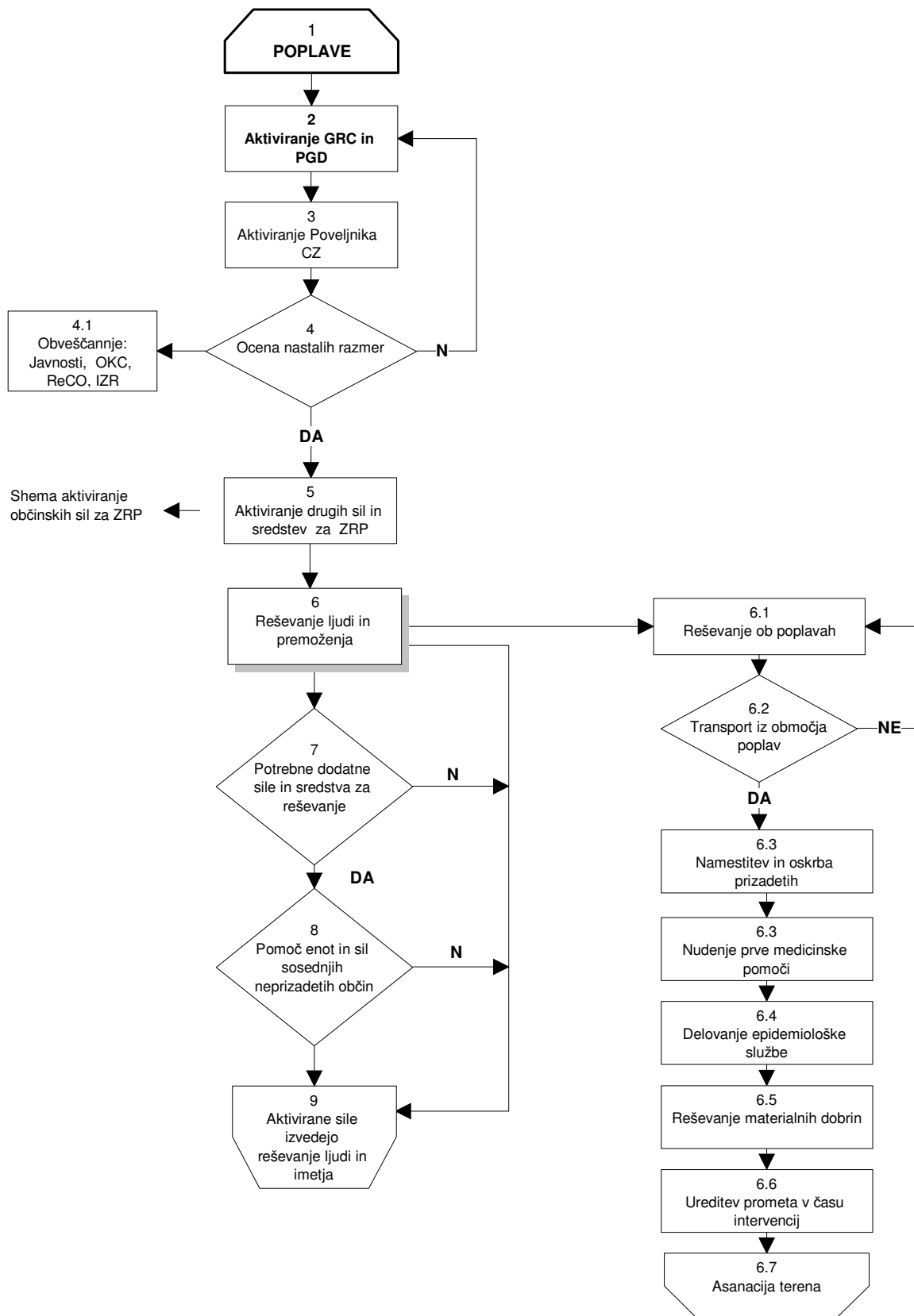
PCZ odloča o aktiviranju organov vodenja, enot in služb Civilne zaščite (CZ), organov Mestne uprave, Mestnih javnih podjetij in zavodov.

Aktivnost	Izvajalec	Priloga
aktiviranje GRC	vodja izmene v GRC	Načrt alarmiranja OGE
aktiviranje PGD	ReCO	
po aktiviranju PGD in izvozu, PGD obvestijo ReCO	PGD	
obveščanje OSZR in aktiviranje klubov, podjetij in zavodov	ReCO	Načrt aktiviranja odgovornih oseb
odločitev o aktiviranju CGP ali MALKOM za zagotovitev gradbene mehanizacije	OSZR	
aktiviranje gradbenih podjetij za zagotovitev mehanizacije	OSZR	
odločitev o obveščanju PCZ	OSZR	
obveščanje PCZ	OSZR	
odločitev o aktiviranju organov vodenja, enot in služb CZ	PCZ ali naMestnik	
aktiviranje organov vodenja, enot in služb CZ	OSZR	
odločitev o aktiviranju organov Mestne uprave	PCZ, župan	
aktiviranje organov mestne uprave	OSZR	
odločitev o aktiviranju Mestnih javnih podjetij in zavodov	PCZ	
aktiviranje Mestnih javnih podjetij in zavodov	OSZR	

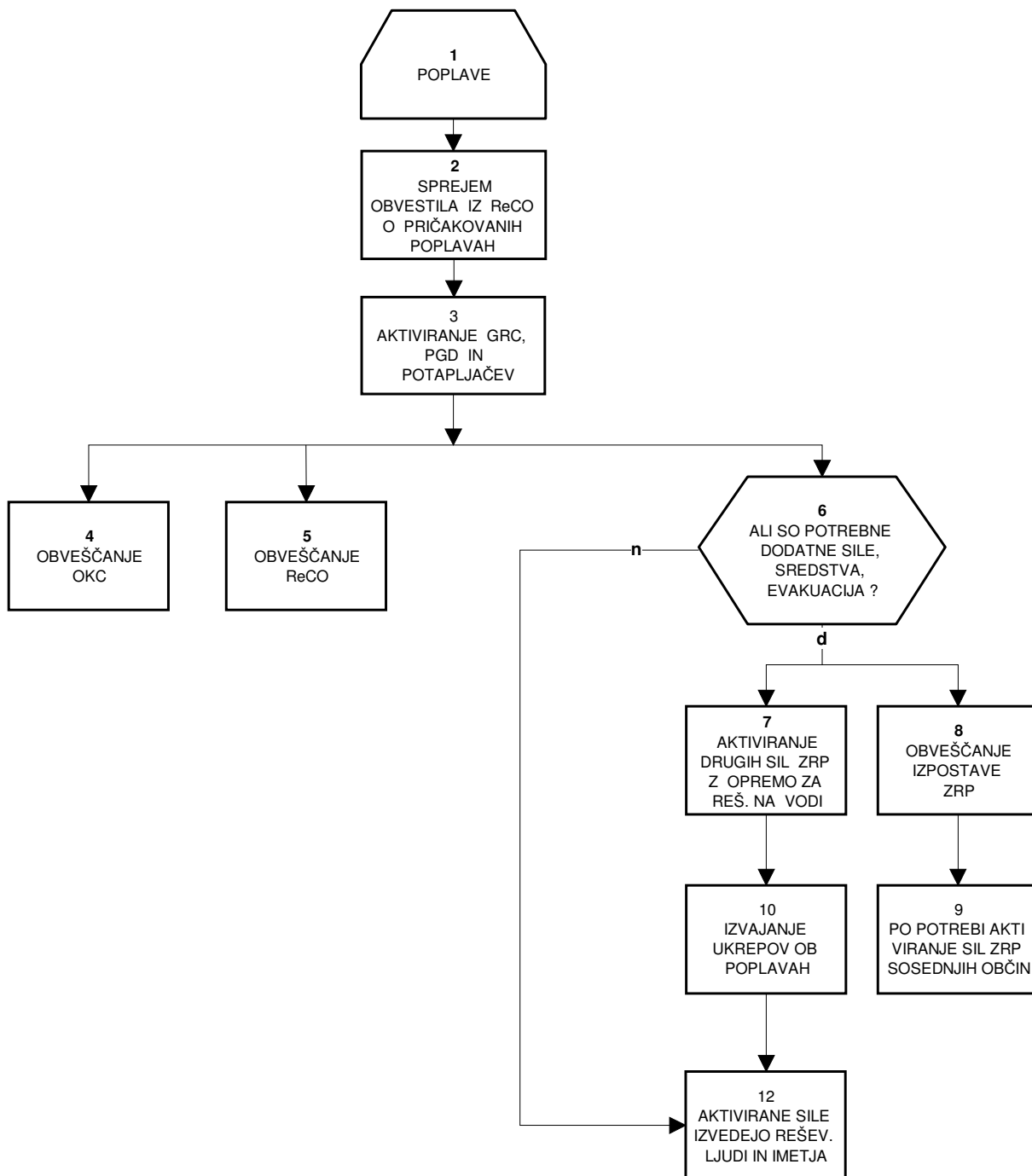
D – 2: Načrt alarmiranja operativnih gasilskih enot v MO Novo mesto

D - 3: Navodilo za aktiviranje sil za ZRP v MO Novo mesto

6.2. Shematski prikaz ukrepanja ob nenadnih poplavah, plazju ali neurju (viharju)



6.3. Shematski prikaz ukrepanja ob napovedanih poplavih



7. UPRAVLJANJE IN VODENJE

7.1. Splošno o upravljanju in vodenju

Vodenje sil za zaščito, reševanje in pomoč je urejeno z Zakonom o varstvu pred naravnimi in drugimi nesrečami (Ur. list RS, št. 51/06). Po tem Zakonu se varstvo pred naravnimi in drugimi nesrečami organizira in izvaja kot enoten sistem na lokalni, regionalni in državni ravni.

7.2. Organi vodenja in njihove naloge

Župan Mestne občine Novo mesto:

- skrbi za izvajanje priprav za varstvo pred naravnimi in drugimi nesrečami,
- sprejme načrte zaščite in reševanja,
- skrbi za izvajane ukrepov za preprečitev in zmanjšanje posledic naravnih in drugih nesreč,
- vodi zaščito, reševanje in pomoč ter odpravljanje posledic naravnih in drugih nesreč,
- skrbi za obveščanje prebivalcev o nevarnostih, stanju varstva in sprejetih zaščitnih ukrepih.

Občinska uprava MO Novo mesto:

- opravlja upravne in strokovne naloge zaščite, reševanja in pomoči,
- zagotavlja informacijsko in administrativno podporo organom vodenja,
- zagotavlja pogoje za delovanje poveljnika CZ občine in občinskega štaba CZ,
- organizira delo in pogoje za delo občinskih sil za zaščito, reševanje in pomoč,
- organizira delo in zagotavlja pogoje za delo komisije za ocenjevanje škode,
- pripravlja prva, vmesna (delna) in končna poročila o nesreči,
- opravlja druge naloge.

Poveljnik CZ Mestne občine Novo mesto:

- usmerja dejavnost za zaščito, reševanje in pomoč,
- predlaga in odreja zaščitne ukrepe,
- odloča o aktiviranju sil za zaščito, reševanje in pomoč,
- vodi občinske sile za zaščito reševanje in pomoč,
- določa vodjo intervencije,
- zahteva pomoč,
- nadzoruje izvajanje nalog – spremlja stanje na prizadetem območju,
- usmerja dejavnost za zagotavljanje osnovnih pogojev za življenje na prizadetem območju.

Štab Civilne zaščite Mestne občine Novo mesto ob nesreči organizira naslednje delovne procese:

- operativno načrtovanje,
- organiziranje in izvajanje reševalnih intervencij iz občinske pristojnosti,
- zagotavlja logistično podporo občinskim silam za zaščito, reševanje in pomoč,
- opravlja administrativna dela in finančne zadeve.
- zagotavlja informacijsko podporo

Policijska postaja Novo mesto:

- varuje življenje ljudi, premoženja ter vzdržuje javni red na prizadetem območju,
- nadzira in ureja promet v skladu s stanjem prometne infrastrukture,

- omogoča interveniranje silam za zaščito, reševanje in pomoč,
- sodeluje pri identifikaciji žrtev,
- opravlja vse druge naloge iz svoje pristojnosti.

Nevladne organizacije

Gasilska zveza Novo mesto, PGD na območju Mestne občine Novo mesto, Območno združenje RK, Slovenska Karitas ter druge nevladne organizacije, katerih dejavnost je pomembna za zaščito, reševanje in pomoč izvajajo naloge iz svoje pristojnosti. Vključujejo se v skupne akcije zaščite, reševanja in pomoči na podlagi odločitve poveljnika CZ občine.

P – 44: Pregled nalog organov in organizacij, ki izvajajo ZRP v MONM

7.3. Operativno vodenje

Dejavnosti za zaščito, reševanje in pomoč na območju občine operativno vodi poveljnik Civilne zaščite občine s pomočjo štaba Civilne zaščite občine. Poveljnik Civilne zaščite za Dolenjsko spremlja stanje in izvajanje zaščite, reševanja in pomoči na prizadetem območju ter na zahtevo poveljnika Civilne zaščite Mestne občine skladno z načelom postopnosti organizira potrebno pomoč v silah in sredstvih za zaščito, reševanje in pomoč

V primeru, da občina ne razpolaga z ustreznimi silami, poveljnik Civilne zaščite MO Novo mesto zaprosi za pomoč v silah in sredstvih za zaščito, reševanje in pomoč poveljnika civilne zaščite za Dolenjsko.

Če je prišlo do nesreče večjega obsega, kjer je prizadetih več občin v regiji, dejavnosti za zaščito, reševanje in pomoč skupnega pomena organizira in vodi poveljnik Civilne zaščite za Dolenjsko.

Štab Civilne zaščite Mestne občine ob poplavah organizira svoje delo na sedežu Občinskega štaba za Civilno zaščito, Glavni Trg 24, v Novo mestu kjer so za operativno delo pripravljene ustrezni prostori. V primeru poškodovanosti objekta, poškodovanosti komunikacij ali je zaradi drugih razlogov onemogočeno delo štaba Civilne zaščite Mestne občine, se preseli na rezervno lokacijo v prostore Gasilske zveze Novo mesto, Seidlova cesta 29, v Novem mestu.

Poveljnik Civilne zaščite občine za operativno izvajanje posameznih nalog določi vodjo ali več vodij intervencij, katerim so neposredno podrejene vse sile, ki sodelujejo pri izvajanju teh nalog na terenu. Logistično podporo tem silam, ki obsega zagotavljanje zvez, opreme, materialov, transporta, informacijske podpore, prehrane, zdravstvenega in drugega varstva, zagotavlja štab Civilne zaščite Mestne občine s službami za podporo.

Če je prizadetih več občin v regiji, dejavnosti za zaščito, reševanje in pomoč skupnega pomena organizira in vodi poveljnik Civilne zaščite regije.

7.3. Organizacija zvez

Navodilo o uporabi sredstev zvez s telefonskimi in drugimi imeniki za vzpostavljanje zvez Pri neposrednem vodenju akcij zaščite, reševanja in pomoči ob jedrski nesreči se uporablja sistem radijskih zvez zaščite in reševanja (ZARE) ter sistem osebne pozivanja.

Sistem zvez ZARE se obvezno uporablja pri vodenju intervencij in drugih zaščitnih in reševalnih akcijah.

Komunikacijska središča tega sistema so v centrih za obveščanje, prek katerih se zagotavlja povezovanje uporabnikov v javne in zasebne funkcionalne telekomunikacijske sisteme.

Telekomunikacijsko središče sistema je Regijski center za obveščanje Novo mesto, do katerega se uporabniki povezujejo prek repetitorjev; za Mestno občino Novo mesto velja predvsem semiduplexni kanal 23 – Trdinov vrh, pogojno pa tudi SD 24 kanal Mirna gora in SD 25 Vrh Trebnje.

Za vzpostavitev radijske zveze med reševalci na kraju nesreče se uporablja 43. simpleksni kanal sistema zvez ZARE, za vsak dodatni SI kanal je potrebno dobiti odobritev od ReCO Novo mesto.

Vodja enote se mora pri prihodu na mesto intervencije prijaviti v ReCO. Prijavi se prek repetitorskega kanala, po prijavi pa ga ReCO preusmeri na matični simpleksni kanal za delo enote na terenu. Če opravi klic na nekem drugem kanalu, se mora vodja intervencije po opravljenem klicu nemudoma vrniti na svoj matični kanal. Uporaba drugih kanalov brez utemeljenega razloga ni dovoljena.

Ob koncu intervencije se poroča ReCO (prek kanala 23-Trdinov vrh).
Podrobnejša navodila za uporabo sistema ZARE so v prilogi št.46.

Pri prenosu podatkov in komuniciranju se načeloma uporablja vsa razpoložljiva telekomunikacijska in informacijska infrastruktura, ki temelji na različnih medsebojno povezanih omrežjih. Prenos podatkov in komuniciranje med organi vodenja, reševalnimi službami in drugimi izvajalci zaščite, reševanja in pomoči poteka po:

- radijskih zvezah (ZARE),
- javnih telefonskih zvezah, ki so lahko analogne ali digitalne,
- brezžičnih telefonih (GSM),
- kurirskih zvezah,
- internetu oz. elektronski pošti.

P - 46 Navodilo za uporabo radijskih zvez sistema ZARE

P - 31 Seznam sredstev javnega obveščanja

Radijska imena uporabnikov:

OZR	<i>radijski imenik ZRP</i>
GRC	<i>centrala</i>
vodja intervencije GRC	<i>odprto poimenovanje</i>
PGD	<i>poimenovanje po imenih društev in funkcijah, po potrebi tudi po osebnih imenih</i>
ostali	<i>poimenovanje po imenih organizacij in funkcijah, po potrebi tudi po osebnih imenih</i>

7.4. Finančna pooblastila, pomembna za vodenje aktivnosti za ZRP

Pooblastilo s katerim župan pooblašča odgovorne osebe na področju **ukrepanja ob nenadnih nesrečah (pooblastilo številka 021-24/2009 z dne 21.09.2009) opredeljuje višino teh sredstev ter način in možnosti koriščenja teh sredstev.**

Vodja službe za zaščito, reševanje in obrambne zadeve, ki je hkrati PCZ sme odrediti aktivnosti za zaščito, reševanje in pomoč v teh finančnih okvirih:

Pri naročanju aktivnosti po tem pooblastilu se mora upoštevati Zakon o javnih naročilih oz. županov občinski Sklep o oddaji javnih naročil male vrednosti, št. 430-3/2007-1412 z dne 19.06.2007 in pridobiti ustrezne naročilnice.

V primeru, da gre za aktivnosti, ki niso vnaprej urejene s pogodbo, so pa v okviru proračunskih postavk delovnega področja Službe za zaščito in reševanje, sme direktor OU odrediti aktivnosti **do višine 10.000,00 €** (pooblastilo številka 021-24/2009 z dne 21.09.2009). Za naročanje aktivnosti po tem pooblastilu je treba po postopku pridobiti naročilnice ali skleniti pogodbe razen kadar gre za povračilo osebnih dohodkov aktiviranim pripadnikom.

Poveljnik OŠCZ in v njegovi odsotnosti sme namestnik poveljnika odrediti aktivnosti, zanje podpisovati naročilnice in račune do višine 10.000,00 €, ki se krijejo iz sredstev tekoče proračunske **rezerve in v soglasju z župan MO NM** (pooblastilo številka 021-24/2009 z dne 21.09.2009). Naročilnice za naročanje aktivnosti po tem pooblastilu se hranijo na sedežu Oddelka za zaščito in reševanje.

Poveljnik Javne gasilske službe sme odrediti aktivnosti za zaščito, reševanje in pomoč v naslednjih finančnih okvirih:

- odrediti sme vse aktivnosti, ki jih lahko pokrije iz proračuna namenjenega za JGS MONM.

Poveljnik Gasilsko reševalnega centra Novo mesto sme odrediti aktivnosti za zaščito, reševanje in pomoč v teh finančnih okvirih:

- odrediti sme vse aktivnosti, ki jih lahko pokrije iz sredstev GRC NM.

Poveljniki PGD smejo odrediti aktivnosti za zaščito, reševanje in pomoč v teh finančnih okvirih:

- odrediti smejo vse aktivnosti, ki jih lahko pokrijejo iz sredstev svojega PGD.

Vsi navedeni medsebojno usklajujejo kritje stroškov aktivnosti za zaščito, reševanje in pomoč ob posamezni akciji, da bi tako dosegli optimalno uporabo finančnih sredstev. Če so za izvedbo aktivnosti za zaščito, reševanje in pomoč ob posamezni akciji potrebna višja sredstva, kot jih lahko zagotovijo navedeni, je za pridobivanje dodatnih sredstev odgovoren Poveljnik civilne zaščite MO Novo mesto.

8. ZAŠČITNI UKREPI

8.1. Ukrepi zaščite in reševanja

ZAŠČITNI UKREP	NALOGE	IZVAJALCI
PROSTORSKI, URBANISTIČNI IN GRADBENI	<ul style="list-style-type: none"> - preventivni ukrepi pri urejanju prostora in naselij na ogroženem območju (nasipi, odjezitive) - zaščita obstoječih objektov, naprav in drugih sredstev, ki so nujno potrebni za opravljanje življenjsko pomembnih dejavnosti: <ul style="list-style-type: none"> • nemoteno delovanje komunale • oskrba z električno energijo • delovanje telekomunikacij 	<ul style="list-style-type: none"> - podjetja, zavodi in druge organizacije s področja komunalne, elektro in druge dejavnost, - glede na razmere pomoč občinskih enot za tehnično reševanje, - odobritev tehničnih rešitev od strani VGP
EVAKUACIJA	<ul style="list-style-type: none"> - preselitev prebivalcev na varnejša območja - zagotavljanje nujnih prometnih povezav 	<ul style="list-style-type: none"> - štab CZ MONM, - gasilci PGD in TRE - CGP, MALKOM - PU Novo mesto
SPREJEM IN OSKRBA OGROŽENIH PREBIVALCEV	<ul style="list-style-type: none"> - začasna nastanitev in oskrba s hrano, pitno vodo ter drugimi življenjsko pomembnimi sredstvi - nujna zdravstvena oskrba - delovanje komunalne infrastrukture - nujna zdravstvena oskrba živali 	<ul style="list-style-type: none"> - štab CZ MONM, - gasilci PGD in TRE, - občinske javne službe, - org. za zdrav.varstvo idr.
RKB ZAŠČITA	<ul style="list-style-type: none"> - detekcija in indentifikacija nevarnih snovi v okolju(ob izlitju, izpustu) - označevanje kontam. zemljišča 	<ul style="list-style-type: none"> - gasilci PGD, - oddelek za RKB dekontaminacijo
ZAŠČITA KULTURNE DEDIŠČINE	<ul style="list-style-type: none"> - pomoč pri izvajanju ukrepov, dejavnosti in sredstvih za zaščito stavbne in druge kulturne dediščine 	<ul style="list-style-type: none"> -gasilske enote JGS MONM

8.1.1. Prostorski, gradbeni in drugi tehnični ukrepi

Prostorski, gradbeni in tehnični ukrepi se pričnejo izvajati takoj po prvih obvestilih o zvišanju vodostaja rek. Ali ob nenadnem naraščanju nivoja vodotokov. Vodnogospodarske javne službe poostrijo nadzor nad zadrževalniki vode, , da bi narasle vode lahko te objekte poškodovale, in glede na nastalo situacijo predlagajo ukrepe izvajalcem v okolju.

Občinski štab (in gasilske enote), lokalne gospodarske javne službe in druga podjetja morajo takoj ob pojavi nevarnosti za nastop visokih voda začeti z izvajanjem operativno-zaščitnih ukrepov, in sicer morajo zagotoviti:

- dodatna obramba nasipov
- zapora ali zaščita prometnic
- izpraznitev kleti, stanovanj oz. hiš, skladišč in drugih prostorov
- prekinitev aktivnosti, ki se izvajajo na vodnogospodarskih objektih

V primeru katastrofalnih poplav se na zahtevo občinskega poveljnika za CZ v izvajanje ukrepa vključijo regijske enote za tehnično reševanje v razpoložljivih silah in sredstvih.

8.1.2. Evakuacija

Evakuacija pomeni organiziran začasen umik prebivalcev iz ogroženih na varnejša območja in se izvaja le v primeru, ko drugače ni mogoče zagotoviti varnost ljudi in materialnih dobrin.

Evakuacija se izvaja pred nastopom poplavnega vala v spodnjih predelih vodotoka. Če je časa dovolj, se lahko poleg evakuacije ljudi izvaja tudi evakuacija materialnih dobrin.

V nujnih primerih evakuacijo lahko odredi vodja intervencije oz. poveljnik CZ v drugih primerih ko grozi počasnejše naraščanje vode in dvigovanje gladine vodotoka pa evakuacijo odredi župan.

Evakuacijo pripravi, organizira in usmerja občinski Poveljnik za CZ, ki prebivalce o evakuacijskih poteh in zbirališčih obvešča preko javnih medijev ali zvočnikov na gasilskih vozilih. Na zbirališčih se predvidi sprejem v organizaciji poverjenika CZ kraja kjer je izvaja aktivnost, zdravstvenega in veterinarskega nadzora, določena oskrba in namestitvev evakuiranih prebivalcev. Pri tej dejavnosti aktivno sodeluje skavtska skupina Novo mesto.

8.1.3. Sprejem in oskrba ogroženih prebivalcev

Poverjeniki CZ in sektorski štabi CZ zberejo podatke o prizadetih prebivalcih in jih posredujejo občinskemu štabu CZ, ki določijo objekte za nastanitev. Najprej se za nastanitev uporabijo objekti za začasno nastanitev, v primeru potrebe pa tudi začasna bivališča, ki jih organizira občinska ekipa za postavitev zasilnih bivališč.

Kriteriji za organiziranje nastanitve so:

- nastanitev prebivalcev čim bližje domu;
- nastanitev v objekte, ki poleg bivalnih pogojev omogočajo še prehrano, vodo oskrbo, osebno in kolektivno higieno ter ogrevanje (počitniške prikolice, kontejnerji, šotori, nepoškodovane stanovanjske hiše, hoteli, počitniški domovi).

Priloga P- 19: Pregled lokacij za postavitev zasilnih bivališč

Priloga P- 21: Objekti javne prehrane in njihove zmogljivosti

8.1.4. RKB zaščita

V primeru poplav obstaja nevarnost, da pride do nenadzorovanega uhajanja (razlitje, izpust, nesreča pri prevozu) nevarnih snovi v okolje, zato je treba na poplavnem območju poostri nadzor nad skladiščenjem in ravnanjem z nevarnimi snovmi. V primeru nesreče z nevarno snovjo povzročitelj (uporabnik ali lastnik nevarne snovi) zagotovi pravočasno in učinkovito obveščanje tako pristojnih služb kot prebivalcev v neposredni okolici.

Občinske enote za RKB dekontaminacijo se aktivirajo in vključujejo v delo pri večji površinski dekontaminaciji zemljišč v kolikor povzročitelji ali gasilske enote (GRC in GZ Novo mesto) zaradi obsega ne morejo učinkovito izvajati dekontaminacijo.

Za podtalno dekontaminacijo se aktivira JP Komunala Novo mesto, ki skupaj s PGE in CGP sodelujejo pri izkopu in sanaciji vira onesnaženja z nevarno snovjo.

Vodenje in koordinacijo pri aktivnostih dekontaminacije nevarnih snovi izvaja vodja intervencije iz GRC oz. določeno PGD iz JGS Novo mesto za vse občinske strukture za zaščito in reševanje. Posamezne naloge pri dekontaminaciji izvajajo vodje udeleženih enot.

8.1.5. Zaščita kulturne dediščine

V primeru, da Ministrstvo za kulturo preko svojih javnih zavodov in struktur na terenu ne zmore zagotoviti učinkovitega ukrepanja za zaščito kulturnih ustanov, ki so občinskega pomena, lahko poveljnik za CZ Novo mesto odobri pomoč občinskih sil in sredstev, ki so na razpolago. Pričakovati je predvsem potrebo po angažiranju gasilskih enot pri evakuaciji ali zaščiti materialnih dobrin.

8.2. Naloge zaščite in reševanje

DEJAVNOST	NALOGE	IZVAJALCI
PRVA MEDICINSKA	<ul style="list-style-type: none">- nudenje prve pomoči poškodovanim na mestu dogodka, v zdravstvenih ustanovah- specialistična oskrba in	<ul style="list-style-type: none">- Zdravstveno osebje ZD Novo mesto- Občinski vod PP in ekipe PP po KS- SB Novo mesto

POMOČ	namestitvev poškodovanih	- Reševalna postaja Novo mesto
PRVA VETERINARSKA POMOČ	- nudenje prve veterinarske pomoči - prisilni zakol in odstranitev kadavrov	- Veterinarska postaja Novo mesto, - Zasebne ambulante za male živali
POMOČ O GROŽENIM IN PRIZADETIM PREBIVALCEM	- oskrba ogroženega in prizadetega prebivalstva s hrano, vodo, zdravili, obleko, obutvijo... - socialna rehabilitacija ogrož. in prizadetega preb. - Zagotavljanje varnosti	- OZ RKS Novo mesto, CSD Novo mesto, Karitas, - Inšpekcijske službe - Občinska služba za podporo in ekipa za nastanitev - pomoč sosednjih regij in države - PU Novo mesto
GAŠENJE IN REŠEVANJE OB POŽARIH	- gašenje požarov - pomoč pri izvajanju evakuacije	- PGE Novo mesto in PGD GZ MO Novo mesto (po sektorjih)
REŠEVANJE OB POPLAVAH	- iskanje pogrešanih - reševanje na vodi in iz vode - reševanje ljudi in mat.dobrin - črpanje vode	- Pripadniki Kinološke zveze Dolenjske (KD K9 in Prečna), PP Novo mesto - GRC Novo mesto, VGP in Komunala Novo mesto , - Enote OGP Novo mesto.

8.2.1 Prva medicinska pomoč

V okviru prve medicinske pomoči se ob poplavah izvajajo:

- nudenje prve (laične) pomoči, ki jo dajejo posamezniki na kraju dogodka,
- nudenje zdravstvene pomoči, ki jo daje zdravstveno osebje na terenu ali v zdravstvenih ustanovah
- nudenje nujne specialistične zdravstvene pomoči

- izvajanje higienskih in proti epidemičnih ukrepov
- oskrba z zdravili, sanitetnim materialom in opremo
- identifikacija mrtvih.

Manjše poškodbe si prizadeti prebivalci oskrbijo sami v okviru osebne in vzajemne zaščite.

Dokler je mogoče, se prva medicinska pomoč nudi v ZD in SB Novo mesto, v primeru da je število poškodovanih ob poplavah večje, se aktivirajo občinske ekipe PP CZ, zdravstvene ustanove pa začnejo delovati v skladu z navodilom Ministrstva za zdravstvo o delu zdravstva ob naravnih in drugih nesrečah.

Štab CZ Dolenjske regije spremlja izvajanje PP, **sprejema zahteve po pomoči v silah in sredstvih** ogroženih občin. V kolikor zajema nesreča več občin, usmerja delovanje enot člani štaba CZ za Dolenjsko za prvo pomoč.

Za potrebe reševanja iz vode so potrebna specifična znanja in oprema. V ta namen se aktivirajo regijske ekipe za reševanje na vodi ter pripadniki gasilskih enot.

Zdravstvena služba opravlja tudi **identifikacijo mrtvih** ter preko **regijskega informacijskega centra** obvešča javnost o smrtnih žrtvah.

Priloga P-14: Pregled zdravstvenih ustanov v MO Novo mesto

8.2.2 Prva veterinarska pomoč

Prva veterinarska pomoč ob poplavah obsega :

- zbiranje podatkov o poškodovanih in poginulih živalih na poplavljenem področju
- dajanje prve veterinarske pomoči poškodovanim in obolelim živalim
- prisilni zakol poškodovanih živalih
- odstranjevanje živalskih kadavrov
- izvajanje drugih higienskih in proti epidemijskih ukrepov.

Naloge prve veterinarske pomoči izvajajo veterinarji Veterinarske postaje Novo mesto in veterinarska inšpekcija. V izvajanje prve veterinarske pomoči se vključujejo kmeti-živinorejci. Pri večjem obsegu pomoči na zahtevo VtPostaje se aktivirajo regijske ekipe za PVP

8.2.3. Pomoč ogroženim in prizadetim prebivalcem

Pomoč ogroženemu in prizadetemu prebivalstvu organizirajo humanitarne organizacije in pristojne občinske službe za socialno varstvo. Le-te zbirajo in razdeljujejo pomoč.

V pomoč se vključijo tudi pristojne inšpekcijske službe, zlasti za ugotavljanje higienskih razmer ter po potrebi občinske javne službe in enote zaščite, reševanja in pomoči.

Vsem ogroženim prebivalcem je treba omogočiti prehrano in uporabo pitne vode.

Posebno pozornost je treba posvetiti ljudem, ki so socialno ogroženi, otrokom in starejšim.

Na območju, ki so ga prizadele poplave, zagotavlja varnost PP Novo mesto. Pripadniki PP Novo mesto zagotavljajo varnost tako na evakuiranem območju kot tudi v namestitvenih centrih. V zagotavljanje varnosti, predvsem premoženja in objektov, se vključujejo tudi zasebne varnostne agencije.

Policija opravlja zlasti naslednje naloge :

- varovanje življenja, osebne varnosti in premoženja ljudi, varovanje določenih oseb, organov, objektov in okolišev
- preprečevanje, odkrivanje in preiskovanje kaznivih dejanj in preventivni nadzor in urejanje prometa.

Priloga P- 41: Pregled zbirališč tuje pomoči

8.2.4. Reševanje ob poplavah

Naloge opravljajo gasilske enote, tehnično reševalne enote CZ in prebivalci sami. Pri opravljanju nalog sodelujejo vodnogospodarske javne službe, podjetja za vzdrževanje cest, gradbena podjetja z ustrežno mehanizacijo in privatniki in drugi.

Priloga P- 11: Seznm PGD in njihovih operativnih razporejenih v JGS

Priloga P-4: Seznam članov enote za reševanje na vodi

8.2.5. Zagotavljanje osnovnih pogojev za življenje

Zagotavljanje osnovnih pogojev za življenje ob poplavah obsega nujno **zdravstveno oskrbo** ljudi in živali, nastanitev in oskrbo **s pitno vodo**, oskrbo z **električno energijo**, zagotavljanje nujnih **prometnih povezav** in delovanja **komunalne infrastrukture**, zagotovitev in zaščito nujne živalske krme ter zaščito kulturne dediščine.

Po prejetih obvestilih o poškodbah na infrastrukturah s strani občanov ali pripadnikov CZ na terenu opravijo pristojne službe pregled stanja plinovoda, električnega omrežja, vodovodnega sistema, stanja kanalizacijskega omrežja, javnega telekomunikacijskega sistema, prometne infrastrukture ter

vodnogospodarske infrastrukture. Na osnovi stanja na terenu začnejo z vzdrževanjem in popravilom infrastrukture.

Asanacija prizadetega območja zajema odstranjevanje zdravju škodljivih snovi, zagotavljanje neoporečne pitne vode, dezinfekcijo, dezinsekcijo, deratizacijo in dekontaminacijo prizadetih območij, zbiranje, identifikacijo in pokop trupel ter zbiranje in odstranjevanje poginjenih živali.

Občinski štab za CZ MO Novo mesto sodeluje in koordinira naveden aktivnosti z obstoječimi javnimi službami in zavodi in po potrebi v primerih večjega obsega del nudi logistično podporo (prevozi, izkopi, splošna opravila).

Nadzor, odrejanje in poročanje o nalogah asanacije je v pristojnosti ustreznega Inšpektorata oziroma pooblaščenega upravljavca dejavnosti.

9. OSEBNA IN VZAJEMNA ZAŠČITA

Osebna in vzajemna zaščita obsegata vse ukrepe prebivalcev za preprečevanje in ublažitev posledic poplav za njihovo zdravje in življenje ter varnost njihovega imetja.

Občinska uprava usklajuje preko svojih načrtov usposabljanja za izvajanje nalog zaščite in reševanja tudi razne postopke občanov v primeru nevarnosti in nesreč. To nalogo izvaja predvsem ob vajah in praktičnih urjenjih gasilcev in vključevanju šol v vaje zaščite in reševanje.

Istočasno občinska uprava usmerja osebno in vzajemno zaščito skozi javne publikacije in predstavitve načrtov in postopkov ob nesrečah.

Prvo pomoč kot program najpomembnejše naloge osebne in vzajemne zaščite izvajamo pred lokalno javnostjo vsako leto intenzivno tako skozi redni program tečajev za bolničarja kot tekmovanja in javne predstavitve skozi dneve odprtih vrat.

Na lokalni ravni imajo podjetja z več kot 50 zaposlenimi, nalogo da organizirajo ekipe prve pomoči in določijo naloge poverjenika za zaščito in reševanja v svoji organizaciji, ki svoje zaposlene redno po letnem načrtu seznanjajo in urijo s splošnimi in posebnimi postopki reševanja in zaščite.

Ob nesrečah se določena navodila v obliki opozoril in napotkov sporočajo ogroženimi prebivalcem preko ReCO Novo mesto.

Priloga P- 45: Navodilo za ravnanje ob poplavah

9.1. Komisije za ocenjevanje škode

Za ocenjevanje škode po poplavah so komisije za ocenjevanje škode, ki so formirane na nivoju občine **s sklepom župana** in na nivoju regije s sklepom Vlade RS. **Komisije za ocenjevanje škode po poplavah** najprej pripravijo grobo oceno škode, ki je podlaga za odločanje o pomoči prizadetim občinam pri zagotavljanju osnovnih pogojev za delo ter pripravo sanacijskih programov.

Regijska komisija kasneje popiše škodo zaradi poplav na podlagi **predpisane metodologije za ocenjevanje škode ob naravnih in drugih nesrečah**. Pri tem delu jim pomagajo pristojni organi.

Priloga P-50: Seznam članov občinske komisije za ocenjevanje škode

9.2 Končno poročilo o poplavah

Poročilo o poplavah izdela občinski štab za CZ najkasneje v 14 dneh po nesreči in ga dostavi štabu CZ Dolenjske regije, ki končno poročilo pošlje poveljniku CZ RS.

Končno poročilo o nesreči mora vsebovati natančne informacije in podatke o:

- značilnosti poplave,
- obveščanju o nevarnosti poplav,
- vremenskih razmerah, natančnosti napovedi in ukrepanju v skladu z napovedmi,
- morebitnih evakuiranih, poškodovanih in mrtvih prebivalcev,
- škodi na stanovanjskih, industrijskih in drugih objektih ter infrastrukturi,
- delovanju služb za zaščito, reševanje in pomoč,
- prejeti pomoči, vključno z mednarodno pomočjo,

- trenutnem stanju in razmerah na prizadetem območju in o možnostih vrnitve evakuiranih,
- potrebnih nadaljnjih ukrepah,
- ocena škode, ki jo pripravi regijska komisija za ocenjevanje škode ,
- stroških zaščitnih in reševalnih akcij ter izvedenih ukrepah.

10. RAZLAGA POJMOV IN OKRAJŠAV

10.1. Razlaga pojmov

AKTIVIRANJE	pomeni postopke in aktivnosti s katerimi se sile in sredstva za zaščito, reševanje in pomoč v pokličejo in organizirano vključijo v izvajanje zaščite, reševanja in pomoči
NEVARNOST	je (naravna ali druga ustrezna) danost za katerikoli neugoden pojav, ki je povezan z močno nesrečo in lahko povzroči neugodne učinke.
OGROŽENOST	je sinteza nevarnosti, ranljivosti in sprejemljivosti tveganj, kar pa je odvisno od kulturnih, moralnih in ekonomskih vrednot v posamezni družbi. Poplavna ogroženost nastopi zaradi delovanja zunanjih naravnih sil v času običajno kratkotrajnih, a zelo intenzivnih ujm.
POPLAVA	je naravni pojav, ki nastane zaradi izredno močnih padavin ali naglega taljenja snega ali medsebojnega skupnega delovanja. Je naravna nesreča, ko izredni vodni pretok povzroči občutno škodo ob razlitju vode iz struge po okolici in z razdejanjem v vodne tokove.
POPLAVNI VAL	se pomika po reki navzdol pri večjih nižinskih rekah 2 – 5 km/h, pri nenadnih povodnjih hudourniškega značaja pa tudi čez 15 km/h. Ko reka prestopi bregove, se hitrost vode hitro zmanjša.
POVODENJ	je naravna nesreča, ko izredni vodni tok povzroči občutno škodo v rečni strugi.
POREČJE	je območje, s katerega vse celinske vode odteka preko potokov, rek ali jezer v reko ali jezero.
RANLJIVOST	je stopnja škode ali posledic, ki bi lahko postale zaradi potencialno škodljivega pojava.
REŠEVANJE	obsega ukrepe in postopke za reševanje ljudi, katerih življenje ali zdravje je ogroženo. Reševanje živali, premoženja ter kulturne dediščine pred posledicami naravne ali druge nesreče
SILE ZA ZAŠČITO, REŠEVANJE IN POMOČ	so razpoložljive človeške zmogljivosti gospodarskih družb, zavodov ali drugih organizacij, lokalnih skupnosti in države, ki so namenjene zaščiti, reševanju in pomoči ob naravni ali drugi nesreči
ŠKODA	ki jo povzroči naravna ali druga nesreča obsega neposredno škodo, stroške intervencij in ukrepov, s katerimi se prepreči povečevanje škodljivih posledic nesreče
VODOSTAJ	je višina nivoja vode v rečnem koritu in ga merimo z vodomerno letvijo ter izračunamo v centimetrih. Vodostaj opazujemo vsak dan zjutraj, posebno na večjih rekah.
VODNI PRETOK	je tista množina vode, ki preteče skozi ovlažen rečni profil na nekem mestu v 1 sekundi. Izrazimo ga v m/sek, izračunamo pa tako, da površino ovlaženega profila pomnožimo s srednjo množino vode. Vodni pretok je močno povezan z višino vodostaja.

10.2. Razlaga okrajšav

ARSO	Agencija Republike Slovenije za okolje
CZ	Civilna zaščita
CZ RS	Civilna zaščita Republike Slovenije

D	Dodatek
ELME	Ekološki laboratorij z mobilno enoto
JP	Javno podjetje
KS	Krajevna skupnost
NS	Nevarne snovi
OGP	Operativne gasilske enote
OŠCZ	Občinski štab za Civilno zaščito
OZ	Območno združenje
P	Priloga
PGD	Prostovoljno gasilsko društvo
PP CZ	Prva pomoč Civilne zaščite
ReCO	Regijski center za obveščanje
RK	Rdeči križ
RKB	Radiološka, kemična in biološka
RKS	Rdeči križ Slovenije
RS	Republika Slovenija
TRE	Tehnično reševalna enota
URSZR	Uprava Republike Slovenije za zaščito in reševanje
VGJS	Vodnogospodarska javna služba
ZA - RE	Radijske zveze v sistemu zaščite in reševanja
ZiR	Zaščita in reševanje
ZRP	Zaščita, reševanje in pomoč
ZTS	Zveza tabornikov Slovenije
ZZV	Zavod za zdravstveno varstvo

11. SEZNAM PRILOG IN DODATKOV

11.1. Seznam prilog

	NAZIV PRILOGE
P – 1	Seznam odgovornih oseb, organov in organizacij, ki se jih obvešča o nesrečah
P – 2	Pregled drž. organov, ki se jih obvešča ob hujši nesreči
P – 3	Seznam dolžnostnih sil civilne zaščite
P – 4	Seznam članov enote za reševanje na vodi
P – 5	Seznam javnih podjetij v MONM, ki so pogodbeno vezana na ZRP
P – 6	Seznam delavcev občinske uprave
P – 7	Seznam članov Jamarskega kluba Novo mesto
P – 8	Seznam članov skavtske skupine Novo mesto
P – 9	Seznam članov kinološkega kluba Novo mesto
P – 10	Seznam članov Rado kluba Novo mesto
P – 11	Seznam PGD in njihovih operativcev razporejenih v JGS
P – 12	Seznam vozil razporejenih v CZ
P – 13	Pregled avtolestev za pomoč pri reševanju iz višin
P – 14	Zdravstvene ustanove v MO Novo mesto
P – 15	Veterinarske ustanove in ambulante v MO Novo mesto
P – 16	Humanitarne organizacije v MO Novo mesto

P – 17	Evakuacijska zbirališča za izvedbo evakuacije
P – 18	Evakuacijska sprejemališča evakuiranih
P – 19	Lokacije za postavitve zasilnih bivališč, šotorov, prikolic
P – 20	Objekti, kjer je možna začasna nastanitev
P – 21	Objekti v MONM, kjer je možna začasna prehrana
P – 22	Vozila za potrebe evakuacije
P – 23	Sprejem in oskrba ogroženega prebivalstva v MO Novo mesto
P – 24	Zdravstvena oskrba ogroženega prebivalstva
P – 25	Deponije v MONM
P – 26	Potrebne sile in sredstva za pomoč ob potresu ter zbirna mesta
P – 27	Ogroženi objekti po naselij in število ogroženih
P – 28	Zajemališča požarne vode za gašenje požara
P – 29	Cisterne za prevoz pitne vode v MONM
P – 30	Potrebna oprema za enote civilne zaščite
P – 31	Pregled sredstev javnega obveščanja
P – 32	Pregled virov nevarnih snovi na območju MONM
P – 33	Pregled zaklonišč v MONM
P – 34	Pregled zaklonilnikov v MONM
P – 35	Pregled možnih dekontaminacijskih postaj v MONM
P – 36	Vzorec obvestila za obveščanje prebivalstva
P – 37	Vzorec obrazca pregleda sprejetih ukrepov ob nesreči
P – 38	Vzorec sklepa o evakuaciji
P – 39	Pregled mobilizacijskih zbirališč enot in služb CZ
P – 40	Naloge organov, enot in služb v civilni zaščiti
P – 41	Pregled zbirališč za tujo in domačo pomoč
P – 42	Navodilo kako ukrepamo ob potresu
P – 43	Navodilo kako ukrepamo ob požaru
P – 44	Navodilo kako ukrepamo ob nesrečah z nevarnimi snovmi
P – 45	Navodilo kako ukrepamo ob poplavah
P – 46	Navodilo za uporabo radijskih postaj
P – 47	Navodilo za izdajo MTS iz skladišča CZ
P – 48	Navodilo o razdeljevanju načrtov ZRP
P – 49	Obrazec ukazov Poveljnika CZ oz. vodje intervencije
P – 50	Seznam občinskih komisij za ocenjevanje škode
P – 51	Pregled označb za nevarne snovi

11. 2. Dodatki

dodatek	pomen
D – 1	ocena ogroženosti MO Novo mesto
D – 2	načrt alarmiranja operativnih gasilskih enot v MONM
D – 3	navodilo za aktiviranje sil za ZRP v MONM
D - 4	načrt dejavnosti občinske uprave v primeru naravnih nesreč
D - 5	načrt delovanja javne gasilske službe v MO Novo mesto

11.3. Posebni dodatki

posebni dodatek	pomen
PD - 1	Navodilo za uporabo pitne vode
PD – 2	Pregled prejemnikov načrta ZRP ob poplavah