



Mestna občina
Novo mesto

Številka: 820-01-27/2005-2
Datum: 25.04.2006

OPOMNIK ZA UKREPANJE OB MANJŠIH NESREČAH Z NEVARNIMI SNOVMI V NOVOMEŠKI OBČINI

Ime	Naziv	Podpis	Datum
Pripravil	Višji svetovalec za ZRP		24.04.2006
Obravnaval in sprejel	Občinski štab CZ Novo mesto		24.04.2006

Novo mesto, maj 2006

KAZALO

1. UVOD -----	3
2. VIRI NEVARNOSTI -----	3
3. NESREČE Z NEVARNIMI SNOVMI -----	3
4 . UKREPANJE OB MANJŠIH NESREČAH Z NEVARNO SNOVJO -----	4
4.1 Obveščanje o nesreči -----	4
4.2 Aktiviranje sil in sredstev-----	4
4.3 Obveščanje pristojnih organov in služb -----	5
4.4 Obveščanje javnosti-----	6
4.5 Ukrepanje ob manjši nesreči z nevarno snovjo -----	7
5. ZAKLJUČEK INTERVENCIJE -----	10

1. UVOD

Pri manjših nesrečah z nevarnimi snovmi gre za dogodek, ki je ušel nadzoru pri opravljanju dejavnosti ali opravljanju s sredstvi za delo ter ravnanju z nevarnimi snovmi med proizvodnjo, predelavo, uporabo, skladiščenjem, pretovarjanjem in prevozom.

Nenadzorovano uhajanje nevarne snovi v okolje lahko neposredno ogrozi življenje ali zdravje ljudi in živali oziroma povzroči uničenje ali škodo na premoženju in ima škodljive vplive na okolje. Nevarne snovi so snovi, ki so strupene, karcinogene, oksidacijske, dražljive, radioaktivne, kužne, eksplozivne, lahko vnetljive ali povzročajo vžig v stiku z drugimi snovmi.

V opomniku je dan poudarek na **ukrepanju ob manjši nesreči z nevarno snovjo**, s tem da se zagotovi čim hitrejši in čim učinkovitejši ravnanje in ukrepanje, pri čemer naj bi bile posledice v okolju čim manjše.

Opomnik za ukrepanje zajema vse možne vrste manjših nesreč z nevarno snovjo v dolenski regiji, pri katerih je potrebno ukrepanje pooblaščenih gasilskih enot.

2. VIRI NEVARNOSTI

Med najpomembnejše vire ogrožanja štejemo:

- industrijske dejavnosti in kmetijstvo
- plinovode, naftovode
- prevoz nevarnih snovi po cestah in železnici
- odlagališča odpadkov
- druge »nesreče«, ki jih povzroči človek z nepravilnim oziroma naklepnim ravnanjem

V novomeški občini je dejavnost, povezana z nevarnimi snovmi razporejena predvsem v obratu steklene volne Urša, bencinskih črpalkah OMV in Petrol, Kmetijskih zadrugah, Zdraviliščih, kjer uporabljajo klor, na plinovodih in ne navsezadnje v gospodinjstvih. Največ je vnetljivih tekočin, jedkih snovi in plinov, ki jih podjetja v svojem delovnem procesu proizvajajo, uporabljajo, skladiščijo.

D – 5: Pregled objektov za skladiščenje, proizvodnjo in uporabo nevarnih snovi

3. NESREČE Z NEVARNIMI SNOVMI

Do nesreče z nevarnimi snovmi lahko pride:

- v organizacijah, ki v svojem delovnem procesu uporabljajo, proizvajajo ali skladiščijo nevarne snovi, nafto in njene derivate ter energetske pline
- na plinovodih, naftovodih
- med prevozom nevarnih snovi na cestah, železnici, morju in v zraku
- v stanovanjskih zgradbah.

S tem opomnikom se ureja ukrepanje ob manjših nesrečah z nevarnimi snovmi, ki so nastale v podjetjih, ki ne izdelujejo načrtov zaščite in reševanja ter med prevozom na območju novomeške občine. Tovrstne nesreče so največkrat obvladljive z aktivnostmi rednih intervencijskih in drugih služb. Ob nesrečah je potrebno zagotoviti hitro, strokovno in učinkovito ukrepanje, da se prepreči nastanek hujše nesreče oziroma posledic za okolje.

V opomniku je definirano tudi ukrepanje ob intervencijah, ki jih povzroči človek z nepravilnim oziroma naklepnim ravnanjem, **ki imajo za posledico onesnaženje okolja.**

Posledice nesreč se lahko kažejo kot:

- onesnaženo cestišče, zemljina,
- onesnažen vodotok, podtalnica,
- onesnaženo ozračje,
- poškodbe ljudi in stvari,
- obolenja ljudi in živali,
- požari, eksplozije.

Za večje nesreče z nevarnimi snovmi so izdelani načrti zaščite in reševanja ob nesreči z nevarno snovjo.

4. UKREPANJE OB MANJŠIH NESREČAH Z NEVARNIMI SNOVMI

Izvajajo se naslednje aktivnosti:

- obveščanje o nesreči,
- aktiviranje sil in sredstev,
- obveščanje pristojnih organov in služb,
- obveščanje javnosti,
- ukrepanje ob nesreči,
- zaključek intervencije.

4.1 Obveščanje o nesreči

ReCO Novo mesto prejme obvestilo o nesreči z nevarno snovjo od:

- Povzročitelja nesreče
- OKC PU Novo mesto
- Vsakogar, ki opazi nesrečo ali je o njej obveščen
- Opazovalnih in nadzornih služb

Pomembno je, da ReCO Novo mesto pridobi čimbolj popolno informacijo o dogodku, aktivira potrebne sile in jim posreduje čimbolj popolno informacijo.

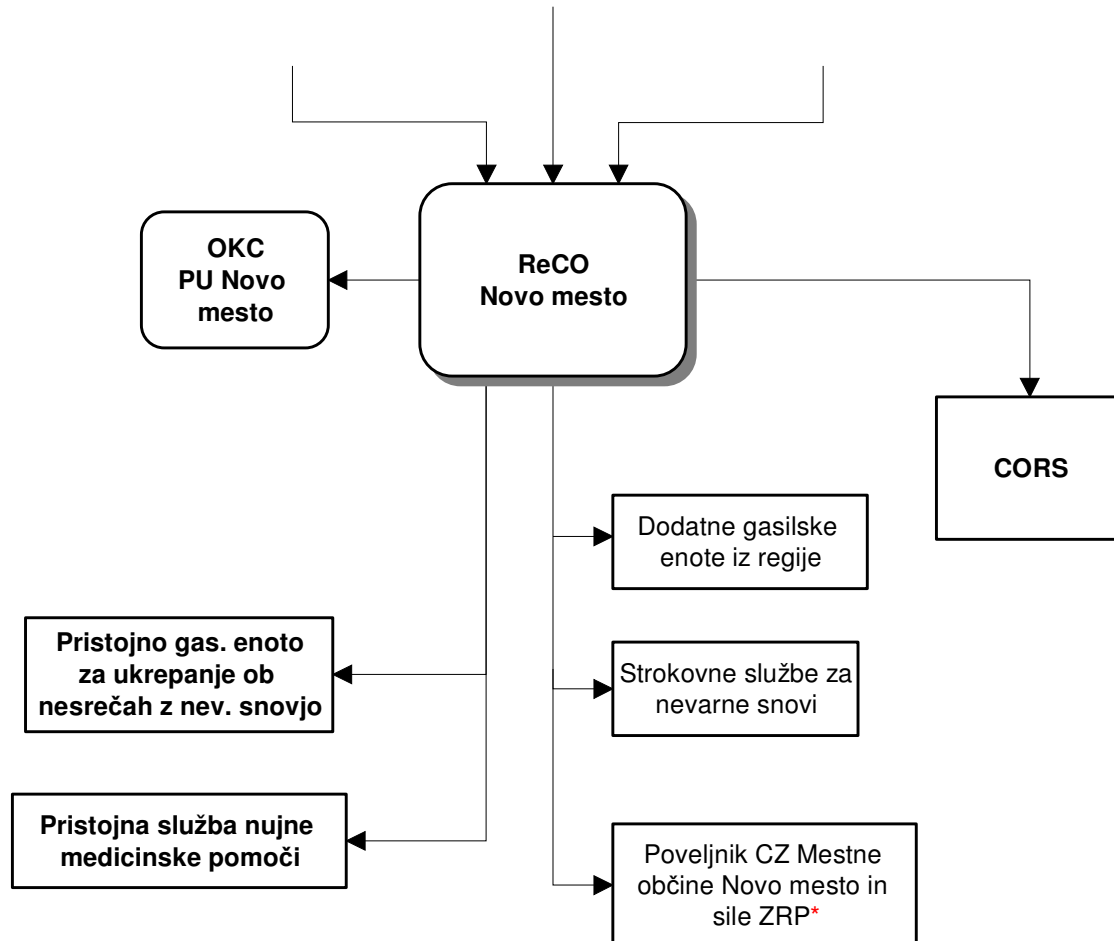
4.2 Aktiviranje sil in sredstev

Po prejemu obvestila o nesreči z nevarno snovjo **ReCO Novo mesto aktivira** pristojno gasilsko enoto širšega pomena, namenjeno za ukrepanje ob nesrečah z nevarnimi snovmi. Vodja intervencije po prihodu na kraj nesreče sporoči v ReCO vrsto in obseg nesreče. Glede na vrsto in obseg nesreče lahko zahteva aktiviranje pristojnih strokovnih služb oziroma strokovnjakov, lahko pa pride tudi do potrebe po silah za zaščito, reševanje in pomoč.

O pripravljenosti in aktiviranju regijskih sil za zaščito in reševanje odloča Poveljnik CZ za dolenjsko regijo.

Aktiviranje regijskih sil za zaščito in reševanje poteka preko ReCO.

Potek aktiviranja je razviden iz sheme številka 1:



* v primeru ogrožanja ljudi, živali

P-11 Pregled gasilskih enot in operativcev razporejenih v JGS

P-35 Pregled dekontaminacijskih postaj v MO Novo mesto

P-1 Seznam oseb, ki se jih obvešča ob nesreči

P-3 Seznam dolžnostnih sil za zaščito, reševanje in pomoč

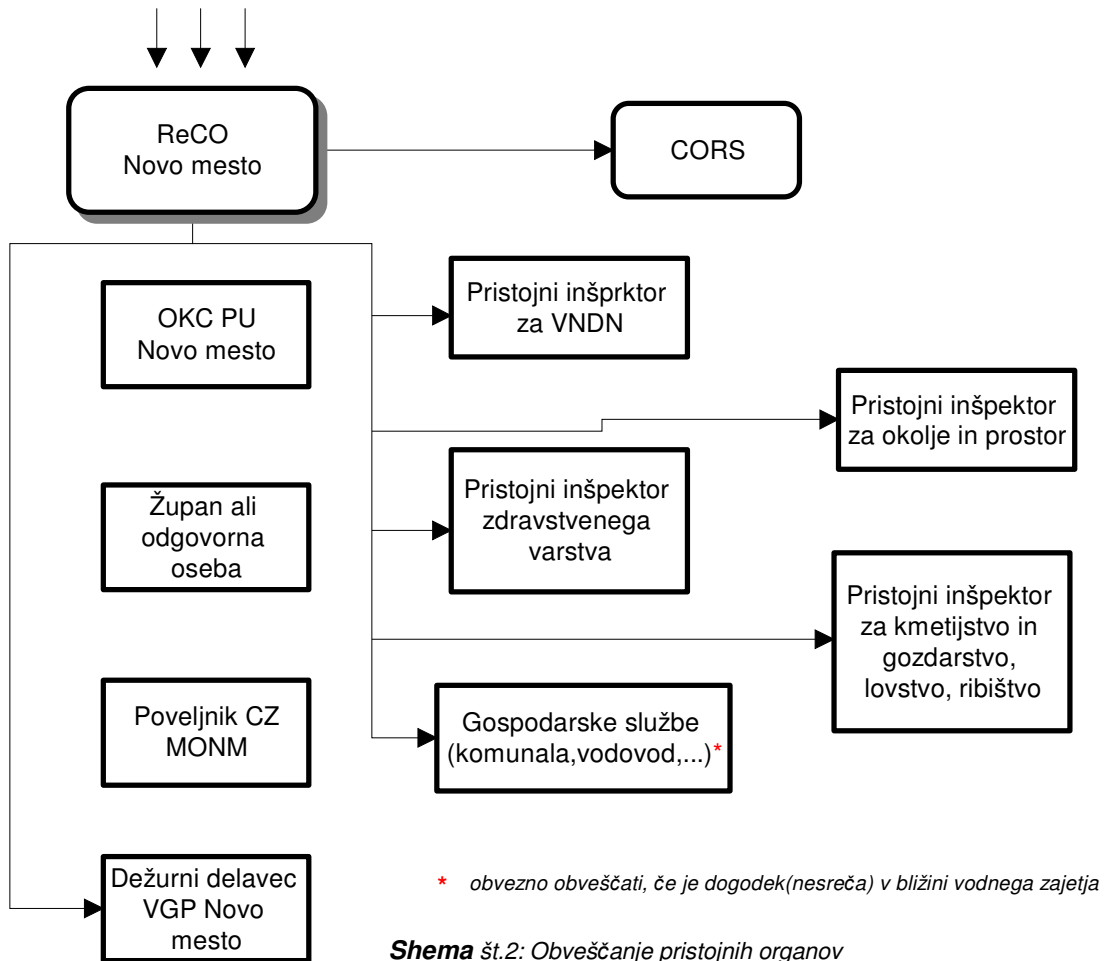
4.3 Obveščanje pristojnih organov in služb

O nesreči z nevarno snovjo ReCO Novo mesto obvesti pristojne organe in službe na regijski in občinski ravni ter CORS. **Takoj potem, ko je ReCO Novo mesto aktiviral pristojno gasilsko**

društvo posebnega pomena za nesrečo z nevarno snovjo, obvesti tudi prizadeto lokalno skupnost.

Z obveščanjem ostalih začne takoj, ko vodja intervencije z mesta dogodka oziroma nesreče potrdi, da gre za nesrečo z nevarno snovjo. Če ReCO od prvega prijavitelja ali od naslednjih prijaviteljev pridobi jasno informacijo o obsegu in vrsti nesreče začne takoj z obveščanjem.

Obveščanje organov in služb je prikazano v shemi 2.



Shema št.2: Obveščanje pristojnih organov

P-1: Seznam oseb, ki se jih obvešča ob nesreči

P-5: Pregled javnih podjetij, zavodov in drugih organizacij

4.4 Obveščanje javnosti

Obveščanje javnosti ob manjši nesreči z nevarno snovjo pomeni seznanitev prebivalcev s stanjem, ki je nastalo kot posledica nesreče ter pripravami in izvajanjem zaščitnih ukrepov, če je to potrebno. V kolikor vodja intervencije presodi, da je potrebno takojšnje obveščanje ogroženega prebivalstva obvesti ReCO Novo mesto ter priporoči zaščitne ukrepe. ReCO Novo mesto naprej obvesti lokalno skupnost, ki obvešča ogroženo prebivalstvo na lokalno običajne načine.

Obveščanje javnosti zajema:

- obveščanje ogroženega in prizadetega prebivalstva,
- obveščanje širše javnosti.

Obveščanje **ogroženega oziroma prizadetega prebivalstva** je v pristojnosti vodje intervencije, kjer se je nesreča z nevarno snovjo zgodila, postopki obveščanja pa so določeni z občinskimi načrti zaščite in reševanja ob nesrečah z nevarnimi snovmi. Poudarek mora biti na izvajanju zaščitnih ukrepov za prebivalce, ki bi jih morali izvajati, če bi jih morali izvajati, če bi prišlo do uhajanja nevarnih snovi v okolje.

Za obveščanje **širše javnosti** so pristojni:

- župan ali poveljnik civilne zaščite lokalne skupnosti ali druga oseba, ki jo župan pooblasti (nevarnosti za ljudi, zaščitni ukrepi, izvajanje nalog zaščite, reševanja in pomoči v lokalni skupnosti).
- poveljnik CZ za dolensko regijo ali oseba, ki jo pooblasti, kadar nesreča prizadene več občin v regiji
- pooblaščen predstavnik organizacije ali podjetja, v katerem se je zgodila nesreča.

P- 31: Pregled sredstev javnega obveščanja

4.5 Ukrepanje ob nesreči z nevarno snovjo

Za takojšnje ukrepanje ob manjših nesrečah z nevarnimi snovmi v MO Novo mesto je na razpolago poklicna gasilska enota GRC in 18 gasilskih enot, ki so opremljene in usposobljene za ukrepanje ob nesrečah z nevarnimi snovmi (takojšnjo intervencijo¹).

Poleg gasilskih enot širšega pomena so ob nesrečah z nevarnimi snovmi največkrat na kraju nesreče še policija, intervencijske enote cestnega podjetja, prevoznikov, prostovoljna gasilska društva ipd.

Vodja intervencije ima za pomoč pri ugotavljanju vrste nevarne snovi v nesreči in sprejemanju odločitve o potrebnih zaščitnih ukrepih, na razpolago bazo nevarnih snovi, ki mu je dostopna iz ReCO Novo mesto oziroma iz baze gasilske enote.

Če se na kraju nesreče ne da ugotoviti, katera vrsta nevarne snovi je v nesreči, vodja intervencije zahteva ReCO Novo mesto, da aktivira ustrezni ali najbližji mobilni ekološki laboratorij, zaradi identifikacije nevarne snovi.

Ob nesreči, ko nevarna snov ogroža ali prizadene podtalnico, gozdne ali vodne površine, izvajajo nujno nevtralizacijo snovi ter preprečujejo oziroma skušajo omejiti območje onesnaženja Javni gasilski zavod-GRC, s svetovanjem pa mora sodelovati tudi strokovnjak VGP Novo mesto.

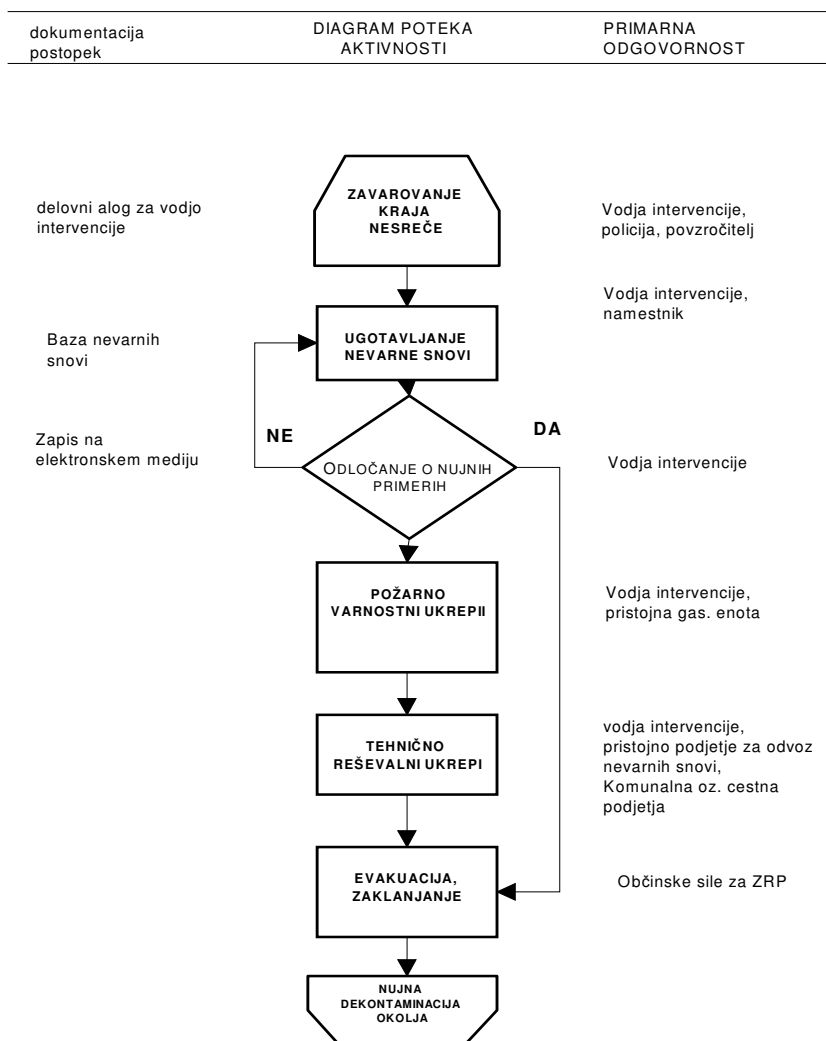
¹ Intervencija je organizirano posredovanje ene ali več reševalnih enot (služb) pri zaščiti, reševanju ljudi in premoženja, kulturne dediščine in okolja ter za preprečevanje nadaljnje škode in drugih posledic nesreče.

Stroške intervencije krije MO Novo mesto. Če so stroški intervencije tako visoki, da jih MO Novo mesto ne more zagotoviti, se URSZR in Vladi RS poda predlog za odobritev finančnih sredstev za pokritje stroškov intervencije.

- P- 11: Pregled gasilskih enot in njihovih operativcev**
- P- 1: Seznam javnih podjetij v MONM, ki so pogodbeno vezani na ZRP**
- P- 5: Pregled gradbenih, cestnih podjetij in mehanizacije**
- P- 14: Zdravstvene ustanove v MO Novo mesto**
- P- 24 Zdravstvena oskrba ogroženega prebivalstva**

UKREPANJE OB NESREČI Z NEVARNO SNOVJO

- nujni zaščitni ukrepi



V kolikor vodja intervencije presodi, da ima nevarna snov lahko škodljive posledice za ljudi in okolje v bližini, predlaga izvajanje ustreznih zaščitnih ukrepov.

Požarno varnostni ukrepi in tehnično reševanje

Naloge gašenja in tehničnega reševanja ob nesreči z nevarno snovjo izvajajo:

- Poklicna gasilska enota - GRC
- pristojna lokalna prostovoljna gasilska društva za požarno varnostne ukrepe

Naloge gasilskih enot so:

- preprečevanje nastanka požarov in eksplozij
- gašenje požarov in reševanje ob požarih in eksplozijah
- reševanje ukleščениh voznikov in sopotnikov
- sodelovanje pri prenosu poškodovanih s kraja nesreče
- izvajanje intervencij pri prevozu nevarnega blaga
- preprečevanje nadaljnega iztekanja nevarnih snovi
- odstranjevanje onesnažene zemljine
- prestrezanje in preprečevanje širjenja nevarne snovi na vodah.

Poleg njih se lahko na zahtevo vodje intervencije lahko aktivirajo:

- jamarska reševalna služba
- ostali organi, enote in službe.

Za prevoz poškodovanih reševalne službe lahko zahtevajo aktiviranje sil in helikopterjev SV in Policije.

Evakuacija ogroženega prebivalstva ter zaklanjanje oziroma zadrževanje v zaprtih prostorih

se izvaja v primeru, kadar pride do uhajanja nevarne snovi v okolje oziroma ozračje in je ogroženo prebivalstvo. Evakuacijo lahko odredi vodja intervencije, ko je po njegovi oceni to nujno potrebno, lahko pa jo priporoči lokalni skupnosti. Za izvajanje evakuacije je odgovorna občina oz. njene pristojne službe in se izvaja po načrtih evakuacije. V kolikor pride do uhajanja nevarnih snovi v ozračje, oziroma, če nastajajo škodljivi plini ob požaru se lahko odredi ukrep zaklanjanja ali se priporoči zadrževanje v zaprtih prostorih.

RKB dekontaminacija

Ob nesreči z nevarno snovjo mora prevoznik zavarovati kraj nesreče, preprečiti uhajanje ali iztekanje nevarne snovi, pobrati ali odstraniti na za to določen prostor nevarno snov oziroma na drug način poskrbeti, da ni več nevarnosti. O nesreči mora obvestiti ReCO Novo mesto ali OKC PU Novo mesto.

Če sam ne more zavarovati kraja nesreče in odstraniti nevarne snovi, mora takoj poklicati ReCO Novo mesto (112) ali OKC PU Novo mesto (113).

Ob nesreči, ko nevarna snov ogroža ali prizadene podtalnico, gozdne ali vodne površine, izvajajo nujno nevtralizacijo snovi ter preprečujejo oziroma skušajo omejiti območje onesnaženja gasilske enote širšega regijskega pomena, s svetovanjem pa sodeluje tudi strokovnjak VGP Novo mesto.

V primeru, da na kraju nesreče ni mogoče ugotoviti, za katero vrsto nevarne snovi gre, vodja intervencije zaprosi preko ReCO Novo mesto za aktiviranje mobilne ekipe ekološkega laboratorija.

4.6 Zaključek intervencije

Intervencija se zaključi, ko vodja intervencije ugotovi, da ni več nevarnosti za širjenje nevarne snovi v okolje ter, da ne obstaja nevarnost požara ali eksplozije in so zagotovljeni osnovni pogoji za življenje, če so bili ogroženi.

Intervencija se zaključi s poročilom o intervenciji.

OPOMBA:

V SKLOP NUJNIH INTERVENCIJ OB NESREČAH Z NEVARNIMI SNOVI NE SODI ODSTRANJEVANJE NEVARNIH ODPADNIH SNOVI, KI NE PREDSTAVLJAJO NEPOSREDNE NEVARNOSTI ZA OKOLJE IN PREBIVALCE (npr. zaprti sodi).

POSTOPKI V TAKIH PRIMERIH SO NASLEDNJI:

ReCO Novo mesto o najdbi nevarne snovi obvesti Poklicno gasilsko enoto – GRC Novo mesto, ki intervenira ter na kraju nesreče ugotovi, ali obstaja nevarnost za onesnaženje okolja.

V kolikor neposredna nevarnost za okolje in prebivalce ne obstaja, ReCO Novo mesto, po ukrepanju Poklicno gasilsko enoto – GRC Novo mesto, o najdbi nevarnih odpadkov obvesti pristojno inšpekcijsko službo, občinsko službo za ZRP, župana oziroma osebo, ki jo je župan pooblastil.

Stroške odstranitve odpadkov krije lastnik odpadkov ali občina.