

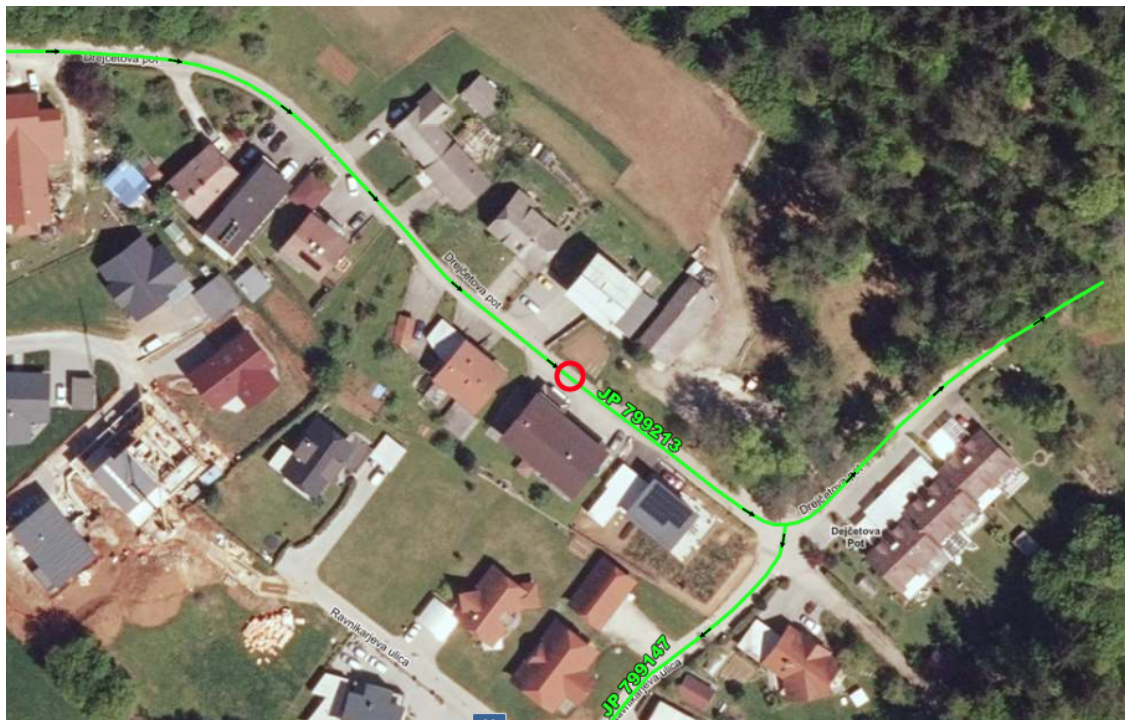
Številka: 371-0047/2022-3 (41)  
Datum: 26.05.2022

**KRAJEVNA SKUPNOST ŽABJA VAS  
ŠENTJERNEJSKA CESTA 6  
8000 NOVO MESTO**

**ZADEVA: POROČILO O IZVEDENIH MERITVAH HITROSTI**

## 1) LOKACIJA IN NAČIN IZVAJANJA MERITEV

Podatki so bili zbrani s pomočjo števca prometa in hitrosti vozil Viacount. Mikrolokacija naprave v času izvajanja meritev: JP 799213, Drejčeto pot. Omejitev hitrosti je 30 km/h. Obdelava zajetih podatkov je narejena za obdobje od 10.05.2022 8:00 do 25.05.2022 10:00. V poročilu o izvedenih meritvah se osredotočimo predvsem na kazalnike, ki so povezani s hitrostjo vozil, manj na strukturo prometnega toka in obseg prometa. Izmerjene vrednosti so za vozila v obeh smereh vožnje.



Slika 1: prikaz mikrolokacije merilne naprave Vicount

Merilno mesto je postavljeno v območju strnjene poselitve, pred priključkom občinske ceste JP 799147, Ravnikarjeva ulica. Cestna razsvetljava je urejena. Enostransko je označena površina za pešce - pas za pešce v nivoju vozišča.

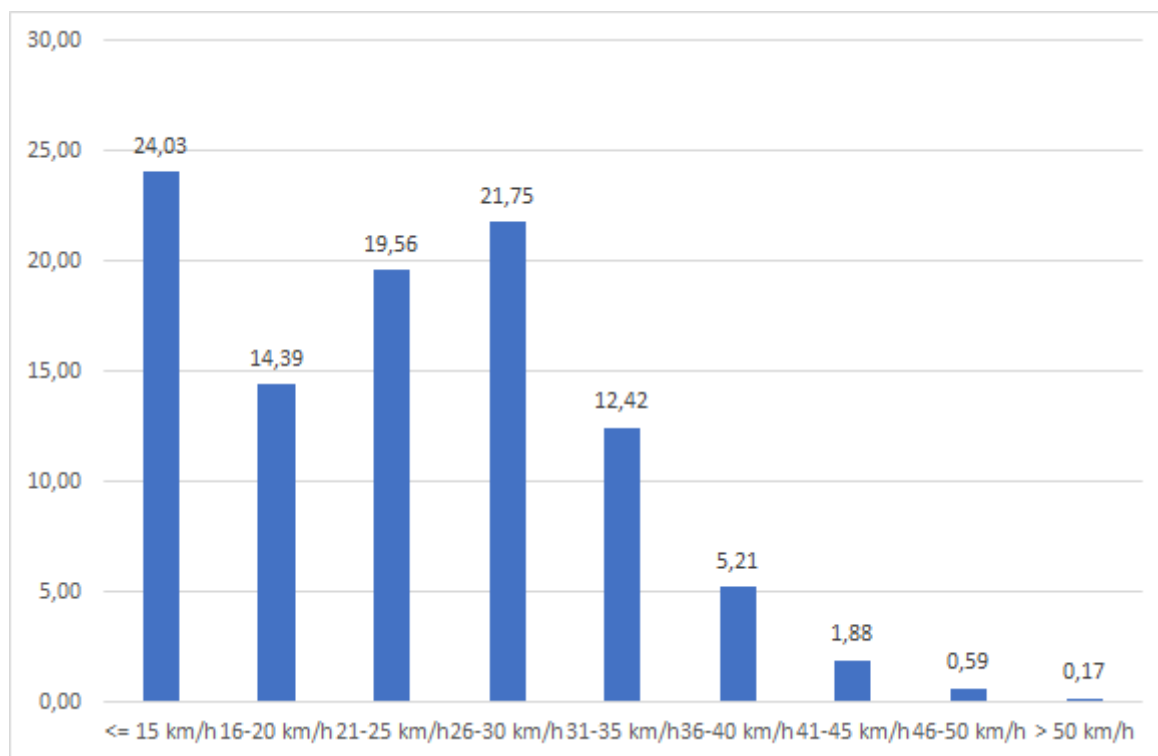
## 2) MERITVE HITROSTI

Iz opravljenih meritev izpostavljamo naslednje podatke:

- Povprečna izmerjena hitrost: 23 km/h
- Najvišja izmerjena hitrost: 57 km/h
- kazalnik hitrosti vožnje V 85: 32 km/h
- Obseg prekoračitev hitrosti v odstotkih: 20,27 %
- Obseg meritev hitrosti vožnje nad 40 km/h: 2,64 %.

Podrobnejši vpogled v izmerjene vrednosti hitrosti pokaže, da je 97,36 % vseh prekoračitev v območju 31 do 40 km/h. Še več, v hitrostnem razredu od 31 do 35 km/h je zgoščenih 61,25 % vseh prekoračitev.

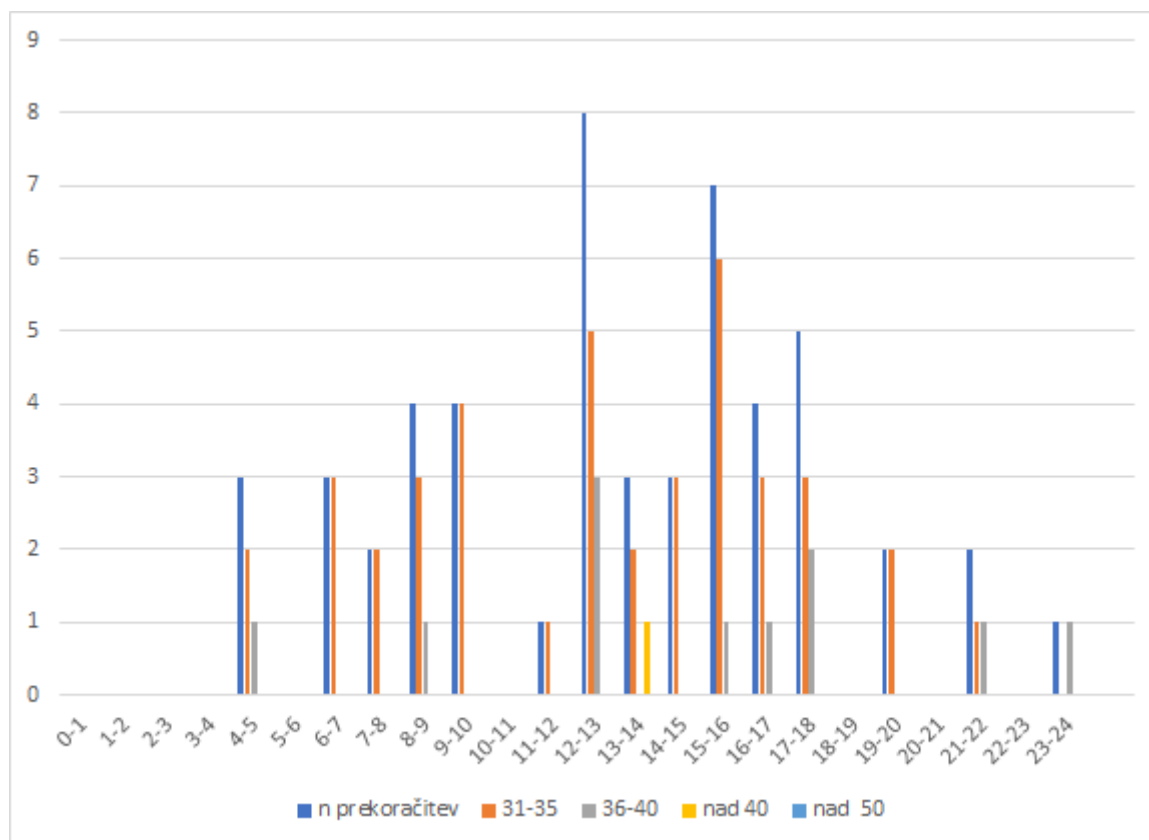
Ob upoštevanju, da gre pri hitrostnem razredu od 31 do 35 km/h za še sprejemljivo odstopanje od predpisane omejitve hitrosti zaradi različnih dejavnikov, ki vplivajo na nihanje hitrosti pri vožnji, lahko ugotovimo, da je obseg prekoračitev 7,86 %, od tega večina v razredu od 36 do 40 km/h.



Graf 1: porazdelitev izmerjenih vrednosti po hitrostnih razredih; deleži v %

V nadaljevanju je analizirana časovna porazdelitev prekoračitev hitrosti v izbranem dnevu.

Časovna porazdelitev prekoračitev je neenakomerno razpršena skozi ves dan izvajanja meritev. Analiza je bila opravljena za naključno izbrani dan, sreda, 18.5.2022.



Graf 2: razpršenost prekoračitev omejitve hitrosti na dan 18.5.2022

V grafu 2 so ločeno prikazane prekoračitve hitrosti po hitrostnih razredih po urnih intervalih v izbranem dnevu. Največji delež prekoračitev je opažen v začetku in ob koncu popoldanske prometne konice. Skupno število prekoračitev ni veliko, najvišja urna vrednost znaša 8 prekoračitev hitrosti in sicer med 12. in 13. uro. Na vzorčni dan je bila izmerjena ena prekoračitev hitrosti preko 40 km/h (vrednost: 41 km/h). Od 312 izmerjenih vrednosti je bilo 12 vrednosti višjih od 35 km/h, kar predstavlja 3,84 %.

### 3) OBSEG PROMETA

V času izvajanja meritev je bila na točki meritve zabeležena povprečna vrednost 346 vozil na dan v obeh smereh vožnje. Povprečna letna vrednost prometa znaša 126290 vozil.

### 4) POVZETEK

Glede na pridobljene podatke so izmerjene vrednosti porazdeljene v hitrostne razrede do 35 km/h z nekaj manjšimi odstopanji. Glede na klasifikacijo razredov po 15 km/h lahko ugotovimo, da gre za največjo zgoščitev pri hitrostih od 16 – 30 km/h, kjer se nahaja 55,70 % vseh izmerjenih vrednosti.

Gledano na celoto, delež prekoračitev do 5 km/h znaša 12,42 %, delež vseh prekoračitev od 6 – 10 km/h pa znaša 5,21 %. Pojav izjemnih odstopanj, prekoračitev predpisane omejitve

hitrosti za več kot 20 km/h je praktično zanemarljiv in znaša 0,17 %, kar v dejanskih vrednostih pomeni 9 izmerjenih vrednosti v času meritev. Najvišja izmerjena hitrost je bila 57 km/h.

Predlaga se izvedbo občasnega opozarjanja voznikov na hitrost vožnje s pomočjo prikazovalnika hitrosti vožnje in opozarjanje voznikov motornih vozil na prisotnost pešcev in kolesarjev na cesti.

Jure Duh  
Višji svetovalec za promet



Brigita Železnik  
Vodja organa – direktorica skupne  
uprave



Dokument je izdan in digitalno podpisan v dokumentnem sistemu ODOS, skladno s 63.a členom UUP.  
Z odčitanjem QR kode lahko preverite elektronski podpis.



Poslano:

- KS Žabja vas, Šentjernejska cesta 6, 8000 Novo mesto, g. Sotler Robert, po e-pošti: [predsednikks@gmail.com](mailto:predsednikks@gmail.com),
- Skupna občinska uprava občin Dolenjske, po e-pošti: [souod@novomesto.si](mailto:souod@novomesto.si).