



Številka: 371-0047/2022-6 (41)

Datum: 18.11.2022

**KRAJEVNA SKUPNOST ŽABJA VAS  
ŠENTJERNEJSKA CESTA 6****8000 NOVO MESTO****ZADEVA: POROČILO O IZVEDENIH MERITVAH HITROSTI****1) LOKACIJA IN NAČIN IZVAJANJA MERITEV**

Podatki so bili zbrani s pomočjo prikazovalnika hitrosti Viasis 3030. Mikrolokacija naprave v času izvajanja meritev: JP 799213, Drejčetova pot. Omejitev hitrosti je 30 km/h. Obdelava zajetih podatkov je narejena za obdobje od 4.10.2022 do 16.11.2022. V poročilu o izvedenih meritvah se osredotočimo predvsem na kazalnike, ki so povezani s hitrostjo vozil, manj na strukturo prometnega toka in obseg prometa. Izmerjene vrednosti so za vozila, iz smeri Drejčetove poti in Ravnikarjeve ulice.



Slika 1: prikaz mikrolokacije merilne naprave Viasis

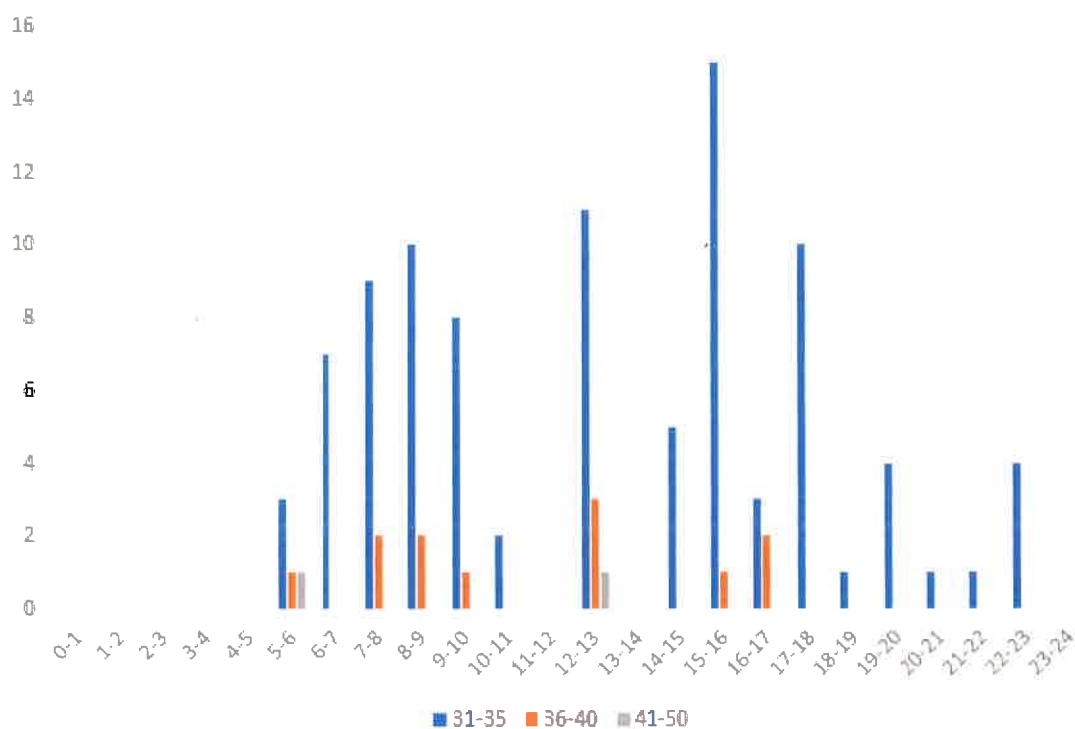
Merilno mesto je postavljeno pred vhodom za športno igrišče v KS Žabja vas. Cestna razsvetljava je urejena. Pas za pešce je označen na vozišču, kolesarji so na vozišču.

## 2) MERITVE HITROSTI

Iz opravljenih meritev izpostavljam naslednje podatke:

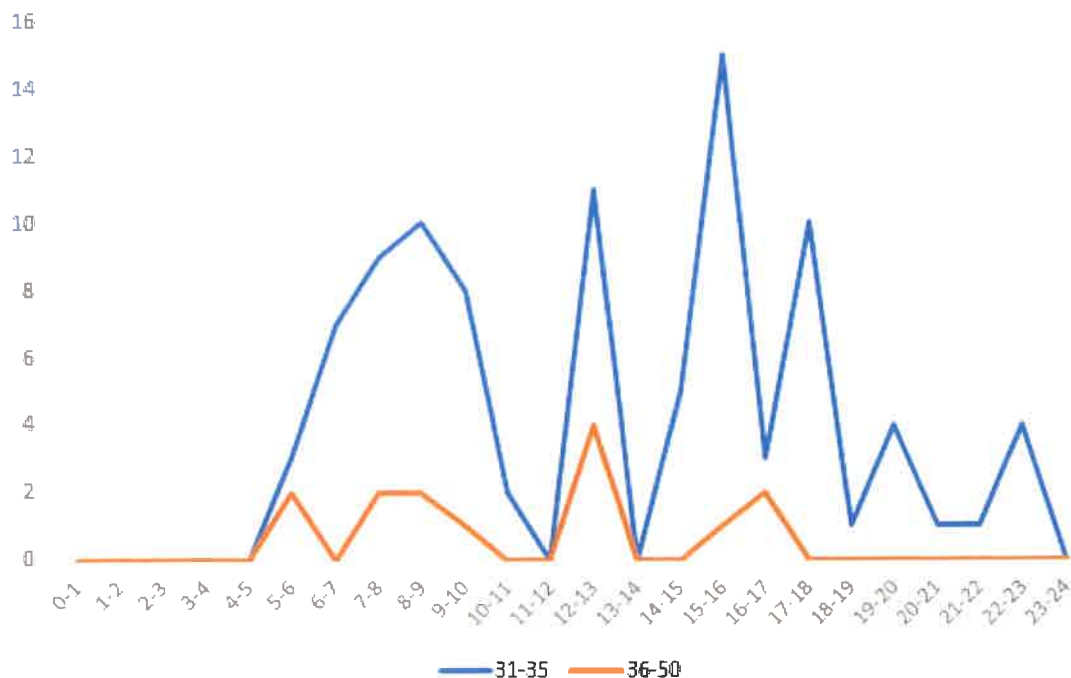
- Povprečna izmerjena hitrost: 23 km/h
- Najvišja izmerjena hitrost: 49 km/h
- kazalnik hitrosti vožnje V 85: 31 km/h
- Obseg prekoračitev hitrosti v odstotkih: 16,78 %
- Obseg prekoračitev hitrosti 35 km/h (upoštevana toleranca meritve): 13,55 %
- Obseg meritev hitrosti vožnje od 41 do 50 km/h: 0,33 %.

Časovna porazdelitev prekoračitev je neenakomerno razpršena skozi ves dan izvajanja meritev. Analiza je bila opravljena za naključno izbrani dan, sreda, 9.11.2022.

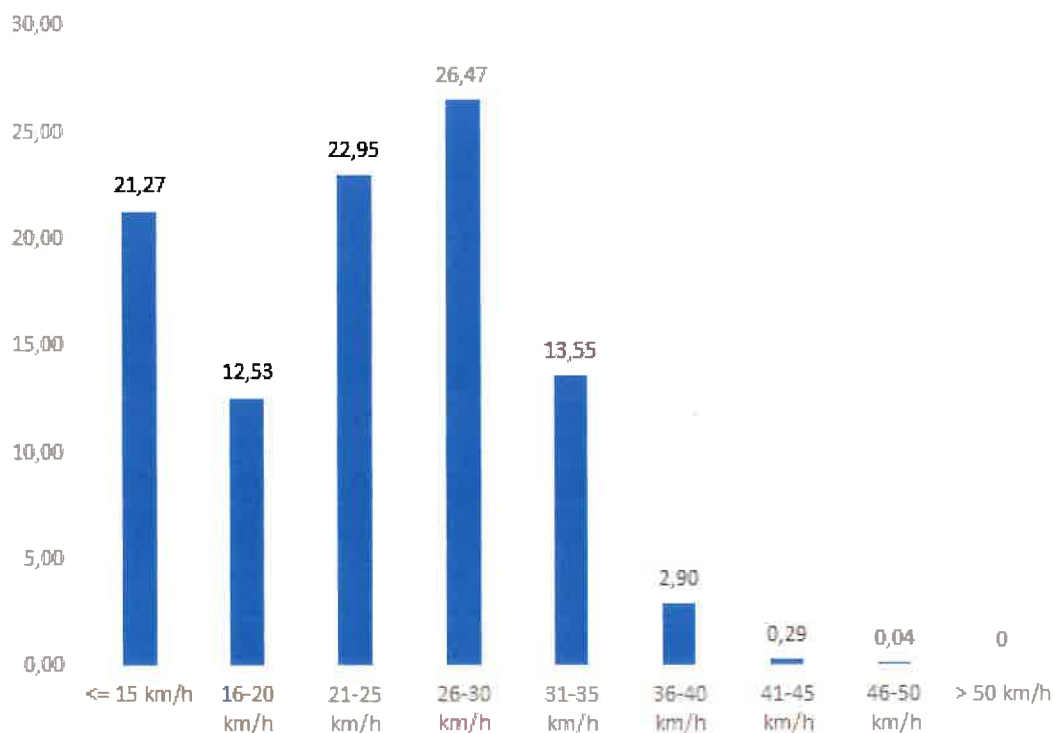


Graf 1: razpršenost prekoračitev predpisane omejitve hitrosti na dan 9.11.2022

V grafu 1 so ločeno prikazane prekoračitve hitrosti po hitrostnih razredih po urnih intervalih v izbranem dnevu.



Graf 2: število izmerjenih vrednosti prekoračitev 31-35 km/h; skupaj nad 35 km/h



Graf 3: hitrostni razredi izmerjenih vrednosti s prikazom deležev v odstotkih (%)

Pregled deležev po hitrostnih razredih v odstotkih (%) kaže na neenakomerno porazdelitev po hitrostnih razredih, predvsem zaradi deleža v prvem hitrostnem razredu do 15 km/h. V prvem hitrostnem razredu prekoračitev, to so vrednosti hitrosti med 31 km/h in 35 km/h, ki ga lahko delno upoštevamo, kot toleranco, se nahaja 13,55 % vseh izmerjenih vrednosti, kar je dober

pokazatelj in tako ocenjujemo, da se 96,77 % vrednosti nahaja znotraj dovoljene meje. V prvem hitrostnem razredu prekoračitev bi tako upoštevali 2,90 % izmerjenih vrednosti. Preostanek, 0,33 % izmerjenih vrednosti so vrednosti med 41 in 50 km/h. Najvišja izmerjena hitrost je znašala 49 km/h in je bila izmerjena dne 8.11.2022 med 5.00 in 6.00 uro zjutraj.

### 3) OBSEG PROMETA

V času izvajanja meritev je bilo na točki meritve zabeleženih skupaj 21719 izmerjenih vrednosti (vsako vozilo je v času približevanja napravi izmerjeno večkrat). V času izvajanja meritev je znašal povprečni dnevni promet 50 vozil, povprečni letni promet pa 18250 vozil.

### 4) POVZETEK

Glede na pridobljene podatke iz naslova meritev je razvidna zgostitev izmerjenih vrednosti pod vrednostjo predpisane omejitve hitrosti 30 km/h. V hitrostnih razredih do 35 km/h se nahaja skupaj 96,77 % vseh voznikov. Pojava izjemnih odstopanj, prekoračitev predpisane omejitve hitrosti za več kot 20 km/h, ni. Najvišja izmerjena hitrost je bila 49 km/h in je bila izmerjena dne 8.11.2022 med 5.00 in 6.00 uro zjutraj.

Predlaga se izvedbo naključnega nadzora prometa z uporabo radarja in izvedba ustreznih ukrepov zoper kršitelje.

Jure Duh  
Višji svetovalec za promet



Brigita Železnik  
Vodja organa – direktorica skupne  
uprave, višja inšpektorica svetnica



Dokument je izdan in digitalno podpisan v dokumentnem sistemu ODOS, skladno s 63.a členom UUP.  
Z odčitanjem QR kode lahko preverite elektronski podpis.



Poslano:

- KS Žabja vas, Šentjernejska cesta 6, 8000 Novo mesto, navadno,
- SOU OD, po e-pošti: [souod@novomesto.si](mailto:souod@novomesto.si)