

**NAČRT ZAŠČITE IN REŠEVANJA OB UPORABI OROŽJA
ALI SREDSTEV ZA MNOŽIČNO UNIČEVANJE V
TERORISTIČNE NAMENE OZIROMA OB
TERORISTIČNEM NAPADU S KLASIČNIMI SREDSTVI NA
OBMOČJU MESTNE OBČINE NOVO MESTO**

(verzija 1.0)

	ORGAN IN URADNA OSEBA	DATUM	PODPIS
IZDELALA / SKRBNICA	SOU ODBK, Klara Golič	20. 3. 2026	
ODOBRIL	Poveljnik občinskega štaba CZ, Gregor Blažič	26. 3. 2026	
PISNA ODOBRITEV S STRANI REGIJSKE IZPOSTAVE	URSZR Izpostava Novo mesto	31. 3. 2026	Dopis št. 8421- 13/2025-22-DGZR
SPREJEL	Župan MONM, mag. Gregor Macedoni	<i>29.5.2026</i>	

ŠTEVILKA: 8421-0001/2025-2(500)

DATUM: *29.5.2026*



KAZALO

1	UVOD	4
2	OGROŽENOST MESTNE OBČINE NOVO MESTO	4
2.1	Verjetnost nastanka verižne nesreče	5
3	OBSEG NAČRTOVANJA	5
3.1	Temeljne ravni načrtovanja	5
4	ZAMISEL IZVAJANJA ZAŠČITE, REŠEVANJA IN POMOČI	6
4.1	Zamisel zaščite in reševanja	7
4.1.1	Koncept odziva	7
4.2	Uporaba načrta	8
5	SILE IN SREDSTVA ZA ZAŠČITO, REŠEVANJE IN POMOČ TER VIRI ZA IZVAJANJE NAČRTA	9
5.1	Občinski organi ter župan MONM	9
5.2	Organi vodenja CZ Mestne občine Novo mesto	9
5.3	Enote, službe CZ v MONM (dolžnostne in pogodbene sile)	9
5.4	Gasilske enote	10
5.5	Enote ter službe društev in drugih nevladnih organizacij	10
5.6	Javne službe ZRP in druge organizacije (državne)	10
5.7	Enote in službe, ki se na podlagi aktiviranja odzivajo takoj oziroma najpozneje v 30 minutah	10
5.8	Enote in službe, ki se na podlagi aktiviranja odzivajo najpozneje v 60 minutah	11
5.9	Enote in službe, ki se na podlagi aktiviranja odzivajo najpozneje v osmih urah	12
5.10	Enote in službe, ki se na podlagi aktiviranja odzivajo v 24 urah in več	13
5.11	Materialno-tehnična sredstva za izvajanje načrta	13
5.12	Predvidena finančna sredstva za izvajanje načrta	14
6	OPAZOVANJE, OBVEŠČANJE IN ALARMIRANJE	14
6.1	Obveščanje pristojnih organov in služb	14
6.2	Alarmiranje in obveščanje javnosti	14
6.2.1	Alarmiranje	14
6.2.2	Obveščanje javnosti	15
6.2.2.1	Obveščanje prebivalcev na prizadetih območjih	15
6.2.2.2	Obveščanje širše javnosti	15
7	AKTIVIRANJE SIL IN SREDSTEV	16
7.1	Aktiviranje organov in njihovih strokovnih služb	16
7.2	Aktiviranje občinskih sil za zaščito, reševanje in pomoč	16
7.3	Zagotavljanje pomoči v materialnih, finančnih in drugih sredstvih	17
8	UPRAVLJANJE IN VODENJE	17
8.1	Organi in njihove naloge	17
8.1.1	Občinski organi	18
8.1.2	Organi vodenja	18
8.1.3	Občinske sile	19
8.1.4	Občinski pogodbeni izvajalci	19
8.1.5	Druga podjetja, zavodi, organizacije javnega značaja	19
8.1.6	Nevladne organizacije	21
8.1.7	Sile ZRP Dolenjske regije	21
8.1.8	Državne sile	22
8.2	Operativno vodenje	22
8.3	ZVEZE	23
9	UKREPI IN NALOGE ZAŠČITE, REŠEVANJA IN POMOČI	24

9.1	Ukrepi zaščite, reševanja in pomoči.....	24
9.1.1	Evakuacija	24
9.1.2	Radiološka, kemična in biološka zaščita	24
9.1.3	Dekontaminacija	25
9.1.4	Zaklanjanje.....	25
9.1.5	Sprejem in oskrba ogroženih prebivalcev.....	26
9.1.6	Varstvo izvajalcev ZRP.....	26
9.1.7	Zaščite kulturne dediščine	26
9.2	Naloge zaščite, reševanja in pomoči	27
9.2.1	Prva pomoč in nujna medicinska pomoč.....	27
9.2.1.1	Psihosocialna pomoč	27
9.2.1.2	Identifikacija mrtvih.....	28
9.2.1.3	Prva veterinarska pomoč	28
9.2.2	Tehnično reševanje	29
9.2.3	Gašenje in reševanje ob požarih.....	30
9.2.4	Zagotavljanje osnovnih pogojev za življenje.....	30
10	OSEBNA IN VZAJEMNA ZAŠČITA	31
11	RAZLAGA KRATIC	32
12	SEZNAM PRILOG IN DODATKOV	33
12.1	Skupne priloge	33
12.2	Posebne priloge.....	34
12.3	Skupni dodatki	34
12.4	Posebni dodatki	35

KAZALO TABEL

Tabela 1: Obveznosti nosilcev načrtovanja.....	6
Tabela 2: Enote in službe, ki se na podlagi aktiviranja odzivajo takoj oziroma najpozneje v 30 minutah	10
Tabela 3: Enote in službe, ki se na podlagi aktiviranja odzivajo najpozneje v 60 minutah.....	11
Tabela 4: Enote in službe, ki se na podlagi aktiviranja odzivajo najpozneje v osmih urah	12
Tabela 5: Enote in službe, ki se na podlagi aktiviranja odzivajo v 24 urah in več	13
Tabela 6: seznam državnih sil z opisom nalog	22
Tabela 7: Seznam repetitorjev	23

KAZALO SHEM

Shema 1: Koncept odziva sil za ZRP.....	8
---	---

1 UVOD

Občinski načrt zaščite in reševanja ob uporabi orožja ali sredstev za množično uničevanje v teroristične namene oziroma ob terorističnem napadu s klasičnimi sredstvi na območju Mestne občine Novo mesto, verzija 1.0. (v nadaljnjem besedilu: občinski načrt), je izdelala Skupna občinska uprava občin Dolenjske in Bele krajine (SOU ODBK), na osnovi državnega Načrta zaščite in reševanja ob uporabi orožij ali sredstev za množično uničevanje v teroristične namene oziroma terorističnem napadu s klasičnimi sredstvi (verzija 5.0) ter Regijskega načrta zaščite in reševanja ob uporabi orožja ali sredstev za množično uničevanje v teroristične namene oziroma ob terorističnem napadu s klasičnimi sredstvi, verzija 1.0. Načrt temelji na ugotovitvah regijske (verzija 1.1, št. 8421-4/2021-68 - DGZR) in občinske ocene ogroženosti zaradi terorizma, št. 8421-0001/2025-1(51) ter veljavnih predpisov, kot so Zakon o varstvu pred naravnimi in drugimi nesrečami, Uredba o vsebini in izdelavi načrtov zaščite in reševanja, Uredba o organiziranju, opremljanju in usposabljanju sil za zaščito, reševanje in pomoč in drugi. Občinski načrt je usklajen z URSZR, Izpostavo Novo mesto.

V načrtu so upoštevane mogoče oziroma pričakovane posledice napada z orožjem ali sredstvi za množično uničevanje ter s klasičnimi terorističnimi sredstvi, za odpravo katerih se vključijo sile za ZRP. Reševanje ob nesrečah obsega ukrepe in postopke za reševanje ljudi, katerih življenje ali zdravje je ogroženo, reševanje živali, premoženja in kulturne dediščine pred posledicami nesreče, ne glede na vzrok nastanka.

Načrt podrobneje razloži ukrepe, naloge in delovanje zaščite, reševanja ter pomoči glede na stopnjo teroristične ogroženosti, zlasti ob razglašeni visoki in zelo visoki stopnji teroristične ogroženosti.

2 OGROŽENOST MESTNE OBČINE NOVO MESTO

Terorizem je namerno nasilje zoper civilno prebivalstvo ali infrastrukturo za doseg političnih, ideoloških ali gospodarskih ciljev. Ogroža temeljne družbene vrednote in ima negativne učinke na varnost, gospodarstvo in razvoj. Tarče so predvsem civilno prebivalstvo, oblastni predstavniki, kritična infrastruktura, kulturna dediščina in prostori z več ljudmi.

Z ogroženostjo so povezane tudi druge grožnje: trgovina z ljudmi, orožjem, drogami, nezakonite migracije, širjenje sredstev za množično uničevanje in kibernetški napadi.

Mestna občina Novo mesto se uvršča med občine z visoko stopnjo ogroženosti zaradi možne uporabe orožja ali sredstev za množično uničevanje v teroristične namene oziroma ob izvedbi terorističnih napadov s konvencionalnimi sredstvi.

Čeprav trenutno ni zaznane neposredne nevarnosti namernega povzročanja škode z uporabo radioaktivnih ali jedrskih snovi, in takšnih primerov v preteklosti ni bilo evidentiranih, pa možnost uporabe teh sredstev v prihodnosti ni v celoti izključena. Podobno velja tudi za uporabo kemičnih in bioloških sredstev, kjer je ocena ogroženosti nizka, vendar zaradi potencialnih posledic še vedno pomembna z vidika pripravljenosti in odziva. Zaradi globalnih in regionalnih varnostnih trendov ni mogoče izključiti možnosti terorističnih napadov s klasičnimi sredstvi, pri katerih so lahko tarče različni objekti kritične infrastrukture in drugi pomembni javni objekti. Zato je nujno, da se v teh objektih izvajajo ustrezni varnostni ukrepi za preprečevanje in obvladovanje tovrstnih incidentov. Gre zlasti za implementacijo osnovnih, a učinkovitih varnostnih mehanizmov, kot so fizično varovanje, nadzor dostopa, tehnični nadzorni sistemi in krizni načrti ukrepanja.

Možni cilji terorističnih napadov v Mestni občini Novo mesto vključujejo objekte kritične infrastrukture, katerih poškodovanje ali onesposobitev bi imela resne in dolgoročne posledice za prebivalstvo ter bi lahko pomembno poslabšala kakovost življenja na območju občine.

Z vidika zaščite civilnega prebivalstva so kot posebej ranljive tarče opredeljeni tudi:

- vzgojno-izobraževalni zavodi,
- zdravstvene ustanove,
- socialni in kulturni objekti,
- sedeži državnih in občinskih organov,
- verski objekti,
- objekti z visoko koncentracijo ljudi (npr. večji turistični kompleksi, trgovska središča, množične prireditve, sejmi idr.).

V primeru povečane stopnje ogroženosti zaradi terorizma je v navedenih objektih treba okrepiti obstoječe varnostne ukrepe in po potrebi uvesti posebne ukrepe nadzora, preverjanja in omejevanja dostopa. Cilj teh ukrepov je pravočasno odkrivanje in preprečevanje morebitnih nevarnosti ter zaščita ljudi, premoženja in delovanja ključnih sistemov.

2.1 Verjetnost nastanka verižne nesreče

Pri terorističnih napadih ni mogoče izključiti možnosti verižnih nesreč. Kombinacije verižnih nesreč zaradi terorističnega napada so lahko, tudi zaradi velike različnosti mogočih terorističnih napadov, zelo različne in težko predvidljive, vedno pa so odvisne od vrste in načina ter izbranega cilja terorističnega napada.

Posledice terorističnega so kot verižne nesreče:

- porušitve vodnih pregrad,
- izlitja nevarnih snovi,
- nastanek nalezljivih bolezni,
- onesnaženje podtalnice,
- požari, porušitve, ranjenci,..

Ob verižni nesreči, ki je posledica terorističnega napada, poteka ukrepanje skladno z dokumenti zaščite in reševanja glede na nesrečo (poplave, nalezljive bolezni pri ljudeh, požari itn.) ter drugimi dokumenti, ki usmerjajo delovanje internacijskih služb v primeru naravnih in drugih nesreč (npr. operativni gasilskih načrt).

P-100/5 (1)	Evidenčni list o vzdrževanju načrta
--------------------	-------------------------------------

3 OBSEG NAČRTOVANJA

3.1 Temeljne ravni načrtovanja

Temeljni načrt zaščite in reševanja ob potresu je državni načrt.

Obveznost izdelave načrta zaščite in reševanja ob uporabi orožja ali sredstev za množično uničevanje v teroristične namene oziroma ob terorističnem napadu s klasičnimi sredstvi na območju Mestna občine Novo mesto izhaja iz Ocene ogroženosti Republike Slovenije zaradi terorizma, verzij 1.1., z dne 10. 11. 2023. Na podlagi ocene ogroženosti in razvrstitve MONM v 5 razred ogroženosti, je občina dolžna izdelati celoten načrt zaščite in reševanja ob potresu ob uporabi orožja ali sredstev za množično uničevanje v teroristične namene oziroma ob terorističnem napadu s klasičnimi sredstvi.

Tabela 1: Obveznosti nosilcev načrtovanja

Razred ogroženosti	Stopnja ogroženosti nosilca načrtovanja	Obveznosti nosilcev načrtovanja
1	Zelo majhna	Treba je izdelati dokumente, v katerih se določi zagotavljanje pomoči potresno prizadetim območjem v silah in sredstvih za ZRP; ni treba izdelati načrta zaščite in reševanja v celoti, dela načrta oziroma dokumentov za izvajanje določenih zaščitnih ukrepov in nalog ZRP.
2	Majhna	Treba je izdelati dokumente, v katerih se določi zagotavljanje pomoči potresno prizadetim območjem v silah in sredstvih za ZRP; ni treba izdelati načrta zaščite in reševanja v celoti, priporočljivo pa je pripraviti dokumente, v katerih se določi način obveščanja ter se razdela izvajanje zaščitnih ukrepov in nalog ZRP.
3	Srednja	Treba je izdelati del načrta zaščite in reševanja oziroma dokumente, v katerih se določita način obveščanja in zagotavljanje pomoči potresno prizadetim območjem v silah in sredstvih za ZRP ter se razdela izvajanje zaščitnih ukrepov in nalog ZRP.
4	Velika	Treba je v celoti izdelati samostojen načrt zaščite in reševanja ob potresu.
5	Zelo velika	Treba je v celoti izdelati samostojen načrt zaščite in reševanja ob potresu.

4 ZAMISEL IZVAJANJA ZAŠČITE, REŠEVANJA IN POMOČI

Občinski načrt zaščite in reševanja ob uporabi orožja ali sredstev za množično uničevanje oziroma ob terorističnem napadu s klasičnimi sredstvi temelji na:

- **Stopnji nevarnosti terorističnega napada**, ki jo razglasi MDS PTR:
 - *Zelo nizka* – verjetnost napada zanemarljiva; ni indikatorjev grožnje ali pričakovanj za kratkoročno uresničitvev.
 - *Nizka* – majhna verjetnost; možnosti napada ni mogoče izključiti; indikatorji zelo omejeni.
 - *Srednja* – srednja verjetnost; omejeni indikatorji za kratkoročno uresničitvev.
 - *Visoka* – napad zelo verjeten ali pričakovan; jasni indikatorji, cilj in čas nista znana.
 - *Zelo visoka* – neposredna grožnja; znani čas, namen in cilji napada.
- **Obveščanju** – ob visoki ali zelo visoki nevarnosti ReCO Novo mesto obvesti poveljnika CZ MO Novo mesto.
- **Odzivu sil ZRP** – ukrepanje glede na posledice terorističnega napada.
- **Možnosti uporabe orožja/množičnega uničenja ali klasičnih sredstev** velikega obsega v MO Novo mesto ali sosednjih občinah z vplivi na MO Novo mesto.

- **Posledicah uporabe orožja** ali sredstev za množično uničevanje, ki so odvisne od vrste in količine.
- **Vlogi podsistemov nacionalne varnosti** – obrambni, varnostni in zaščitno-reševalni sistem ter drugi pristojni organi opravljajo naloge v svoji pristojnosti, na podlagi medsebojne izmenjave podatkov, pomembnih za pripravljenost in ukrepanje. Poseben poudarek je na varstvu zdravja ljudi, živali in rastlin, varovanju okolja ter delovanju infrastrukture.

Ob uporabi radiološkega, kemičnega ali biološkega orožja ali sredstev za množično uničevanje v teroristične namene oziroma ob terorističnem napadu s klasičnimi sredstvi velikega obsega, Mestna občina Novo mesto, v skladu z načelom postopnosti, najprej zaprosi za regijsko in nato po potrebi tudi za državno pomoč, saj sama ne razpolaga z ustreznimi enotami in sredstvi za zaščito in dekontaminacijo.

4.1 Zamisel zaščite in reševanja

4.1.1 Koncept odziva

Koncept odziva ob uporabi orožja ali sredstev za množično uničevanje v teroristične namene oziroma ob terorističnem napadu s klasičnimi sredstvi temelji na razglašeni stopnji nevarnosti terorističnega napada, ki jo razglasi MDS PTR.

Obsega zamisel organizacije, pripravljenosti ter aktiviranja potrebnih enot in služb v štirih skupinah, in sicer:

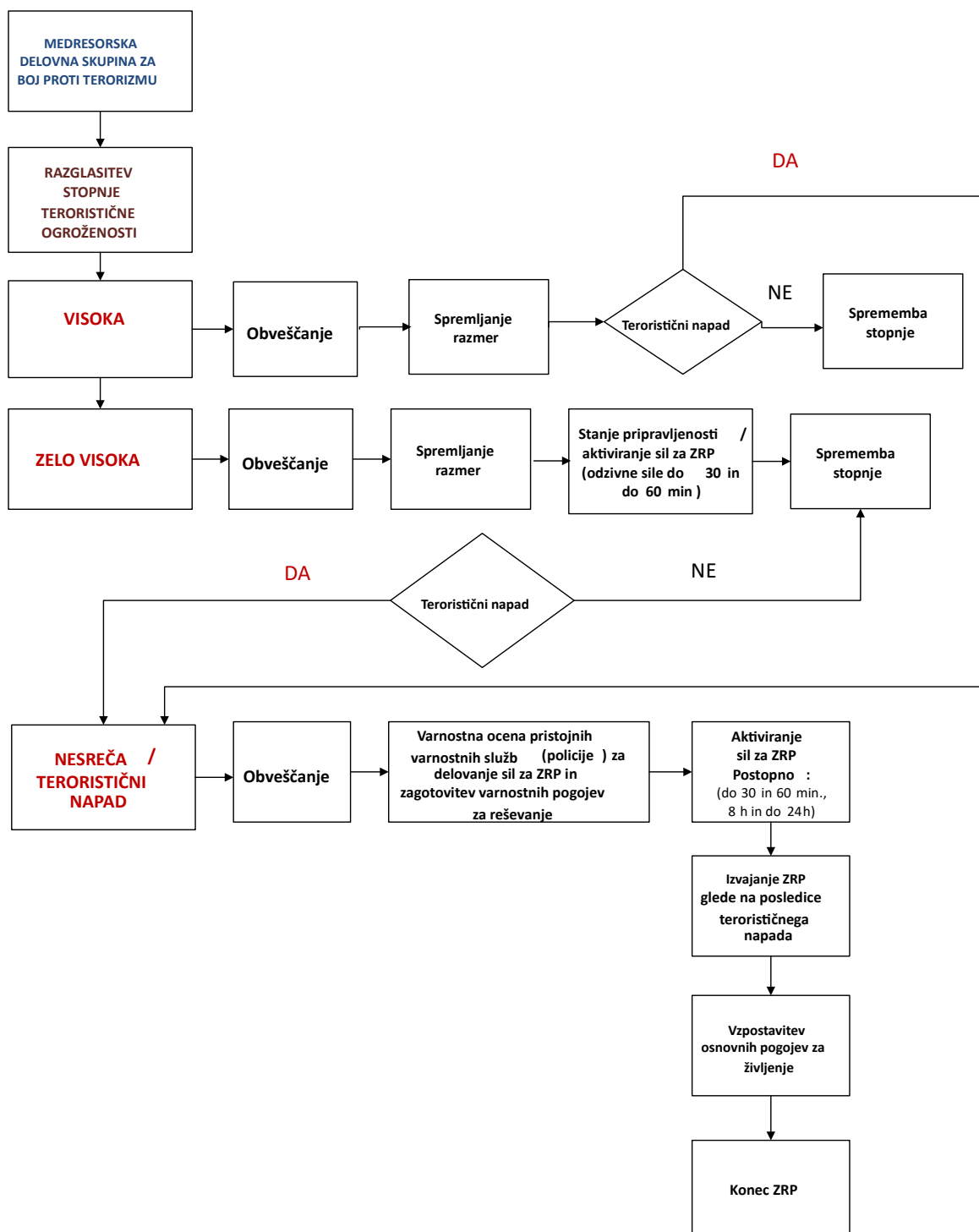
- **za takojšnje ukrepanje** oziroma z odzivnim časom do **največ 30 minut**,
- **za takojšnje ukrepanje** oziroma z odzivnim časom do **največ 60 minut**,
- **za ukrepanje v največ 8 urah**,
- **za ukrepanje v 24 urah in več**.

Pristojne varnostne službe pripravijo varnostne ocene za delovanje sil za ZRP ter zagotovijo varnostne razmere za njihovo delovanje.

Po zaključku intervencije ZRP se za odvoz in odstranitev nevarnih odpadkov, ki so posledica terorističnega napada in udejstvovanja sil za ZRP, ravna skladno s predpisi s področja ravnanja z odpadki. Za odvoz, skladiščenje in odlaganje radioaktivnih odpadkov po končani intervenciji ZRP je skladno z Uredbo o načinu in pogojih izvajanja obvezne državne gospodarske javne službe za ravnanje z radioaktivnimi odpadki zadolžen ARAO – Agencija za radioaktivne odpadke.

Za vzpostavljanje prevoznosti cest in železnic so zadolženi upravljalci (DARS ACB Novo mesto, Direkcija RS za infrastrukturo, Slovenske železnice d. o. o. in lokalna podjetja s koncesijo za vzdrževanje cestne in komunalne infrastrukture).

Cilj takega organiziranja je zagotoviti hitro in učinkovito ukrepanje razpoložljivih sil ter vseh rednih dejavnosti ob uporabi orožja ali sredstev za množično uničevanje v teroristične namene oziroma ob terorističnem napadu s klasičnimi sredstvi.



Shema 1: Koncept odziva sil za ZRP

4.2 Uporaba načrta

Občinski načrt zaščite in reševanja se aktivira v primeru razglašene visoke ali zelo visoke stopnje nevarnosti za teroristični napad ter ob dejanski izvedbi napada na območju Mestne občine Novo mesto, kadar so posledice dogodka v pristojnosti sistema varstva pred naravnimi in drugimi nesrečami (VPNDN).

Poveljnik Civilne zaščite Mestne občine Novo mesto ob prejemu informacije o stopnji ogroženosti ali potrjenem napadu nemudoma, oziroma najkasneje v roku 30 minut, aktivira Štab Civilne zaščite Mestne občine Novo mesto v operativni sestavi.

Odločitev o aktiviranju občinskega načrta sprejme poveljnik Civilne zaščite Mestne občine Novo mesto, na podlagi ocene ogroženosti in posledic dogodka.

Glede na vrsto terorističnega napada in njegove posledice se lahko – poleg osnovnega načrta – aktivirajo tudi drugi občinski načrti zaščite in reševanja, in sicer:

- Občinski načrt zaščite in reševanja ob jedrski in radiološki nesreči,
- Občinski načrt zaščite in reševanja ob nesreči zrakoplova,
- Občinski načrt zaščite in reševanja ob epidemiji oziroma pandemiji nalezljivih bolezni pri ljudeh,
- Občinski načrt zaščite in reševanja ob potresu,
- drugi občinski načrti zaščite in reševanja.

Tudi v teh primerih odločitev o aktivaciji posameznega načrta sprejme poveljnik Civilne zaščite Mestne občine Novo mesto, ob upoštevanju dejanske situacije in potreb po odzivanju.

D – 1	Načrtovana finančna sredstva za izvajanje načrta ZiR
D – 19	Vzorec sklepa o aktiviranju načrta ZiR ob nesreči
D – 20	Vzorec sklepa o preklicu izvajanja načrta ZiR ob nesreči

5 SILE IN SREDSTVA ZA ZAŠČITO, REŠEVANJE IN POMOČ TER VIRI ZA IZVAJANJE NAČRTA

5.1 Občinski organi ter župan MONM

- župan,
- OU MONM,
- SOU ODBK,
- nosilci javnih služb pri Občinski upravi MONM.

5.2 Organi vodenja CZ Mestne občine Novo mesto

- poveljnik, namestnik poveljnika in štab CZ Mestne občine Novo mesto,
- poverjeniki za CZ (po krajevnih skupnostih).

5.3 Enote, službe CZ v MONM (dolžnostne in pogodbene sile)

- služba za podporo,
- ekipe prve pomoči,
- ekipa za iskanje zasutih v ruševinah,
- ekipa za tehnično reševanje (zagotovljena pogodbeno z gradbenimi podjetji, samostojnimi podjetniki idr.),
- komisija za ocenjevanje škode.

P-4(1)	Pregled dolžnostnih sil za ZIR v MONM
P-15	Podatki o odgovornih osebah, ki se jih obvešča o nesreči

P-33	Seznam članov komisije za ocenjevanje škode (sklep)
-------------	---

5.4 Gasilske enote

Javno gasilsko službo (JGS) MONM opravlja Gasilsko-reševalni center (GRC) Novo mesto, 18 prostovoljnih operativnih gasilskih enot ter PIGD Krka, na območju tovarne Krka d.d..

P – 10(1)	Podatki o gasilskih enotah
------------------	----------------------------

5.5 Enote ter službe društev in drugih nevladnih organizacij

- OZRK Novo mesto,
- Župnijska Karitas,
- Radio klub Novo mesto,
- ostale nevladne in prostovoljne organizacije po seznamu (priloge).

P – 8(1)	Podatki humanitarnih, prostovoljnih in ostalih tovrstnih organizacij
P - 9 (1)	Pregled klubov, organizacij, ki sodelujejo pri izvedbi nalog ZRP lokalnega pomena

5.6 Javne službe ZRP in druge organizacije

- Zdravstveni dom Novo mesto,
- Splošna bolnišnica Novo mesto,
- NIJZ, območna enota Novo mesto,
- Izpostava URSZR Novo mesto,
- UVHVVR, območni urad Novo mesto,
- Center za socialno delo Dolenjska in Bela Krajina, enota Novo mesto,
- Policijska uprava Novo mesto,
- Inštitut za sodno medicino,
- Nacionalni veterinarski inštitut (NVI),
- veterinarske organizacije s koncesijo,
- javne službe za prevoz živalskih odpadkov in ravnanje z njimi.

P-6(1)	Pregled zdravstvenih domov, zdravstvenih in reševalnih postaj, splošnih in specialističnih bolnišnic, domov starejših občanov, centrov za socialno delo
P-7(1)	Pregled veterinarskih organizacij in zavetišč
P-13(1)	Seznam gospodarskih subjektov, ki sodelujejo pri izvajanju načrtov in ukrepov ZRP

5.7 Enote in službe, ki se na podlagi aktiviranja odzivajo takoj oziroma najpozneje v 30 minutah

Tabela 2: Enote in službe, ki se na podlagi aktiviranja odzivajo takoj oziroma najpozneje v 30 minutah

Zap. št.	Ime enote, službe	Naloge
1.	Štab CZ v operativni sestavi	strokovna pomoč pri vodenju ter opravljanje drugih operativno-strokovnih nalog zaščite, reševanja in pomoči; seznanitev s situacijo in priprava predloga za izvajanje ukrepov in nalog ter uporabo sil za ZRP

Zap. št.	Ime enote, službe	Naloge
2.	Policija (PU Novo mesto)	<ul style="list-style-type: none"> - varuje življenje, premoženje ljudi ter vzdržuje javni red na območju nesreče, zavaruje območje nesreče; - preprečuje, odkriva in preiskuje kazniva dejanja in prekrške; - nadzira in ureja promet; - s svojo letalsko enoto sodeluje pri nalogah ZRP; - opravlja zakonsko določene naloge in pomaga pri izvajanju ukrepov, ki jih odredijo pristojne ustanove; - sodeluje pri identifikaciji oseb; - ureja zadeve, povezane z orožjem in prevozi nevarnih snovi; - varuje določene osebe, organe, objekte in okoliše; - nastalim razmeram oziroma okoliščinam prilagaja svojo organiziranost, oblike in metode dela ter načine delovanja in sodelovanja.
3.	JGS	opravljanje nalog reševanja ob nesrečah z nevarnimi snovmi, dekontaminacije, tehničnega reševanja in gašenja požarov na območju, ki je v teritorialni pristojnosti enote oziroma v skladu z veljavnim operativnim gasilskim načrtom.
4.	Služba nujne medicinske pomoči (ZD Novo mesto, SB Novo mesto)	nudenje nujne medicinske pomoči, prevoz v bolnišnično oskrbo, druge naloge iz njihovega področja.
5.	SB Novo mesto	sprejem in obravnava ranjenih in poškodovanih oseb

5.8 Enote in službe, ki se na podlagi aktiviranja odzivajo najpozneje v 60 minutah

Tabela 3: Enote in službe, ki se na podlagi aktiviranja odzivajo najpozneje v 60 minutah

Zap. št.	Ime enote, službe	Naloge
1.	ELME IJS (državna enota)	vzorčenje, detekcija, identifikacija in kvantifikacija kemijskih in radioloških snovi v okolju, izvedba radiološkega monitoringa
2.	MEEL v Nacionalnem laboratoriju za zdravje, okolje in hrano (državna enota)	opravljanje terenskih kemijskih in bioloških meritev, detekcija in identifikacija kemijskih, bioloških in drugih virov ogrožanja
3.	služba za podporo	podpora štabu
4.	sistem nadzora zdravja živali, krme in živil živalskega izvora	detekcija in identifikacija bioloških virov ogrožanja, izvajanje analize vzorcev na prisotnost

Zap. št.	Ime enote, službe	Naloge
	(UVHVVR, območni urad Novo mesto)	povzročiteljev kužnih bolezni, ki so nevarne živalim in ljudem (zoonoze)
5.	sistem fitosanitarne službe, inšpektorat UVHVVR, Novo mesto	nadzor nad določenimi povzročitelji rastlinskih bolezni, izvajanje laboratorijskih testiranj rastlinskih povzročiteljev bolezni, izvajanje toksikoloških testov in detekcija toksinov v vodi, zemlji in živilih

5.9 Enote in službe, ki se na podlagi aktiviranja odzivajo najpozneje v osmih urah

Tabela 4: Enote in službe, ki se na podlagi aktiviranja odzivajo najpozneje v osmih urah

Zap. št.	Ime enote, službe	Naloge
1.	Prostovoljna gasilska društva sosednjih občin	tehnično reševanje, gašenje požarov, sodelovanje pri drugih nalogah zaščite in reševanja
2.	Regijska enota za RKB izvidovanje	odkrivanje nevarnih snovi, bojnih strupov, ugotavljanje in označevanje meja kontaminiranih območij, jemanje vzorcev za analize in preiskave
3.	Enota za tehnično reševanje	odkrivanje zasutih v ruševinah, reševanje ljudi in materialnih dobrin iz objektov, ruševin
4.	NLZOH (Novo mesto)	izvajanje bioloških raziskav, jemanje vzorcev in izvajanje laboratorijskih analiz
5.	Enote reševalcev z reševalnimi psi pri Kinološki zvezi Slovenije in pri Zvezi vodnikov reševalnih psov	iskanje preživelih v ruševinah, iskanje pogrešanih
6.	Državna enota za hitre reševalne intervencije (državni nivo)	opravljanje posebno zahtevnih nalog zaščite in reševanja, za opravljanje nalog tehničnega reševanja, RKB izvidovanja in dekontaminacije ter oskrba enot
7.	NIJZ (Območna enota Novo mesto)	svetovanje pri pripravi in posredovanju zdravstvenih napotkov prebivalstvu, predvsem napotkov za ravnanje v skladu z zdravstvenimi načeli v spremenjenih razmerah s poudarkom na pitni vodi, živilih in pripravi hrane, osebni higieni, v skladu s higienskimi načeli urejanjačasne nastanitve in epidemiološka preiskava ter ukrepanje preprečevanja širjenja nalezljivih bolezni
8.	SB Novo mesto	sprejem in obravnava večjega števila ranjenih in poškodovanih oseb v kratkem času

Zap. št.	Ime enote, službe	Naloge
9.	Območna združenja Rdečega križa Novo mesto	prva pomoč, namestitve poškodovanih, organizacija poizvedovalne službe in druge naloge
10.	Enote za postavitve začasnih prebivališč pri Zvezi tabornikov Slovenije in Združenju slovenskih katoliških skavtov in skavtinj	postavljanje začasnih prebivališč za ogrožene prebivalce

P – 24	Pregled enot, služb in drugih operativnih sestav društev in drugih nevladnih organizacij, ki sodelujejo pri reševanju
---------------	---

5.10 Enote in službe, ki se na podlagi aktiviranja odzivajo v 24 urah in več

Tabela 5: Enote in službe, ki se na podlagi aktiviranja odzivajo v 24 urah in več

Zap. št.	Ime enote, službe	Naloge
1.	RKB enote SV, INŽČ in ostale enote SV (državni nivo)	radiološka, biološka in kemijska detekcija in dekontaminacija, pomoč pri odpravljanju prometnih ovir, postavitve začasnih mostov, sodelovanje SV pri dejavnostih ZRP skladno z načrtom VIHRA
2.	MNZ – Policija (državni nivo)	aktiviranje pomožne policije
3.	ARAO – Agencija za radioaktivne odpadke (državni nivo)	v primeru jedrske ali radiološke nesreče: <ul style="list-style-type: none"> a) v času intervencije nudi strokovno podporo glede ravnanja z radioaktivnimi odpadki, sodeluje z izvajalci dekontaminacije in ostalimi deležniki glede kriterijev in metod zbiranja in shranjevanja radioaktivnih odpadkov do njihovega prevzema; b) pri sanaciji posledic terorističnega napada skrbi za prevzem, prevoz in odlaganje radioaktivnih odpadkov

5.11 Materialno-tehnična sredstva za izvajanje načrta

Za izvajanje zaščite, reševanja in pomoči v primeru uporabe orožja ali sredstev za množično uničevanje v teroristične namene oziroma ob terorističnem napadu s klasičnimi sredstvi se uporabijo obstoječa sredstva, ki se jih zagotavlja na podlagi predpisanih meril za organiziranje, opremljanje in usposabljanje sil za zaščito, reševanje in pomoč.

V primeru potrebe po pomoči sosednjih občin ali regijske izpostave oziroma Republike Slovenije, poveljnik CZ MONM zaprosi za potrebno pomoč poveljnika CZ za Dolenjsko.

Materialno - tehnična sredstva se načrtujejo za:

- zaščitno in reševalno opremo ter orodje (sredstva za osebno in skupinsko zaščito, oprema, vozila ter tehnična in druga sredstva, ki jih potrebujejo strokovnjaki, reševalne enote, službe in reševalci) in
- materialna sredstva iz občinskih rezerv.

P - 6	Pregled osebne in skupne opreme ter sredstev pripadnikov enot za zaščito, reševanje in pomoč (dokument kadrovske in materialne formacije)
--------------	---

5.12 Predvidena finančna sredstva za izvajanje načrta

Finančna sredstva se načrtujejo za:

- stroške operativnega delovanja (povračila stroškov za aktivirane pripadnike CZ in druge sile za zaščito, reševanje in pomoč),
- stroške usposabljanja enot in služb in
- materialne stroške (prevoz, potni stroški, storitve itd.).

V proračunu Mestne občine Novo mesto so načrtovana finančna sredstva za izvajalce nalog ZRP, za kritje stroškov rednega delovanja, usposabljanj, opremljanja, vaj, nadomestil plač, stroškov udeležbe ter drugih s tem povezanih aktivnosti. Med upravičene stroške sodijo tudi nujni začetni izdatki za operativno delovanje enot in služb Civilne zaščite, pogodbenih izvajalcev in drugih operativnih sestavov ZRP, kadar ti nastanejo nepredvideno oziroma kadar so določeni v pogodbah o izvajanju nalog ZRP ali pogodbah o medsebojnem sodelovanju in pomoči.

Posebni stroški delovanja ob večjih ali katastrofalnih nesrečah, vključno s stroški nadomestitve uničene ali poškodovane opreme, se krijejo iz proračunske rezerve Mestne občine Novo mesto, proračunske rezerve Republike Slovenije ali iz posebnih sredstev, ki jih za posamezno nesrečo zagotavlja Uprava Republike Slovenije za zaščito in reševanje.

D-1 (1)	Načrtovana finančna sredstva za izvajanje načrta ZiR
----------------	--

6 OPAZOVANJE, OBVEŠČANJE IN ALARMIRANJE

6.1 Obveščanje pristojnih organov in služb

Na podlagi obvestil o povečani nevarnosti terorističnih napadov oziroma o terorističnem napadu, ReCO Novo mesto najprej obvesti prvo odgovorno osebo po seznamu obveščanja MONM. Obveščena oseba nato obvešča ustrezne organe v Mestni občini Novo mesto.

Po terorističnem napadu Mestna občina Novo mesto takoj, ko je mogoče Štabu CZ za Dolenjsko poroča o prvih posledicah napada, o njegovem obsegu, številu poškodovanih in mrtvih ljudi in živali, porušeni objekti, poškodovani infrastrukturi ter o verižnih nesrečah, ki so nastale kot posledica napada.

6.2 Alarmiranje in obveščanje javnosti

6.2.1 Alarmiranje

Ob terorističnem napadu, ko so posledice neposredno nevarne za življenje in zdravje ljudi ter je nujno takojšnje izvajanje zaščitnih ukrepov, ReCO Novo mesto prebivalce opozori z alarmnim znakom siren za neposredno nevarnost. Sirene za javno alarmiranje se lahko v skladu s predpisi uporabijo tudi ob povečani nevarnosti terorističnega napada.

Takoj po sprožitvi znaka za neposredno nevarnost ReCO Novo mesto preko javnih medijev (radio, televizija) ali drugih predvidenih komunikacijskih poti posreduje obvestilo o vrsti nevarnosti ter jasna navodila za izvajanje zaščitnih ukrepov, vključno z ukrepi osebne in vzajemne zaščite.

6.2.2 Obveščanje javnosti

Obveščanje javnosti obsega:

- obveščanje prebivalcev na prizadetih območjih in
- obveščanje širše javnosti.

6.2.2.1 Obveščanje prebivalcev na prizadetih območjih

Za obveščanje ogroženega prebivalstva o terorističnem napadu, neposredni nevarnosti za prebivalce, o posledicah, sprejetih ukrepih in nalogah ZRP, ukrepih za preprečevanje širjenja nevarnosti nalezljivih bolezni pri ljudeh, živalih in rastlinah ter o pomoči obolelim ljudem, živalim in rastlinam je pristojna Mestna občina Novo mesto.

Na prizadetem območju lahko občina po potrebi vzpostavi informacijski center. Center sodeluje z zdravstveno službo, policijo, socialno službo, poizvedovalno službo, nacionalnim centrom za upravljanje prometa in drugimi pristojnimi organi ter zagotavlja ažurne informacije o razmerah na območju in o sprejetih ukrepih za ublažitev posledic.

6.2.2.2 Obveščanje širše javnosti

Javnost mora biti o terorističnem napadu obveščena pravočasno in objektivno. Po aktiviranju štaba CZ Mestne občine Novo mesto, le-ta posreduje v objavo sporočila za javnost oblikovana na podlagi zbranih poročil pristojnih organov. To nalogo opravlja član štaba zadolžen za stike z mediji in javnostmi.

Mestna občina Novo mesto v primeru terorističnega napada po potrebi objavi tudi posebno telefonsko številko, na kateri lahko občani dobijo dodatne informacije.

Obveščanje javnosti ob nesrečah poteka v medijih, ki morajo po predpisih (25. člen Zakona o medijih, Uradni list RS, št. 110/06 – uradno prečiščeno besedilo, 36/08 – ZPOMK-1, 77/10 – ZSFCJA, 90/10 – odl. US, 87/11 – ZAvMS, 47/12, 47/15 – ZZSDT, 22/16, 39/16, 45/19 – odl. US, 67/19 – odl. US in 82/21) na zahtevo državnih organov, javnih podjetij in zavodov brez odlašanja brezplačno objaviti nujno sporočilo, povezano z resno ogroženostjo življenja, zdravja ali premoženja ljudi, kulturne in naravne dediščine ter varnosti države.

MO Novo mesto informacije objavlja preko:

- spletnih kanalov in družabnih omrežji MO Novo mesto (spletna stran občine, družabna omrežja),
- mobilne razglasne postaje,
- oglasne deske,
- Radio Krka,
- Radio Sraka,
- Radio Aktual,
- Televizija Vaš Kanal,
- Dolenjski list (spletni portal in tiskana oblika)
- in drugi.

P – 18	Seznam medijev, ki bodo posredovali obvestila o izvajanju zaščitnih ukrepov ob naravnih in drugih nesrečah
D – 5	Priporočilo o organiziranju in delovanju informacijskega centra
D – 7	Navodilo prebivalcem za ravnanje ob nesreči
D – 8	Navodilo za obveščanje ob nesreči

7 AKTIVIRANJE SIL IN SREDSTEV

7.1 Aktiviranje organov in njihovih strokovnih služb

Ob razglašeni zelo visoki stopnji nevarnosti terorističnega napada, obvestilu o terorističnem napadu ali nesreči ter ob prvih poročilih s kraja dogodka, poveljnik CZ Mestne občine Novo mesto oziroma njegov namestnik najprej prouči razmere. Na podlagi ugotovljenega stanja (razsežnost in posledice nesreče, varnostne ocene pristojnih varnostnih služb za delovanje sil ZRP ter zagotovitev varnostnih pogojev za reševanje) in potreb po pomoči sprejme odločitev o stanju pripravljenosti in/ali aktiviranju občinskih organov, pristojnih za operativno in strokovno vodenje ZRP, ter o uporabi občinskih sil za ZRP.

Na podlagi ocene stanja in razsežnosti napada poveljnik CZ Mestne občine Novo mesto najprej aktivira štab Civilne zaščite Mestne občine Novo mesto, pristojen za operativno in strokovno vodenje zaščite, reševanja in pomoči, oziroma za podporo vodenju. Po potrebi se dodatno aktivirajo:

- pripadniki službe za podporo CZ,
- druge enote in službe CZ Mestne občine Novo mesto, glede na zahtevnost priprav in izvedbo zaščitnih ukrepov ter nalog ZRP,
- prostovoljna gasilska društva, ki delujejo na območju Občine,
- organizacije in društva s sklenjenimi pogodbami o opravljanju nalog zaščite in reševanja ter druge organizacije,
- občinska komisija za ocenjevanje škode.

P-1	Podatki o poveljniku, namestniku poveljnika in članih štaba civilne zaščite
P-3	Pregled sil za zaščito, reševanje in pomoč
P-4	Podatki o organih, službah in enotah CZ
P – 5	Seznam zbirališč sil za ZRP
D – 14	Vzorec odredbe o aktiviranju sil in sredstev za ZRP
D – 15	Vzorec delovnega naloga

7.2 Aktiviranje občinskih sil za zaščito, reševanje in pomoč

Aktiviranje obsega postopke in aktivnosti, s katerimi se sile za zaščito, reševanje in pomoč vpokličejo in organizirajo za izvajanje zaščite, reševanja in pomoči. O pripravljenosti in aktiviranju sil za zaščito, reševanje in pomoč na območju Mestne občine Novo mesto odloča poveljnik Civilne zaščite Mestne občine Novo mesto oziroma njegov namestnik.

Po obvestilu o uporabi kemičnega, jedrskega ali radiološkega orožja se:

- a) **ob uporabi orožja za množično uničevanje na omejenem teritorialno manjšem območju** (posledice uporabe orožja, ki se kažejo kot požar, eksplozija, omejena kontaminacija zemljišča, zraka, manjše število ranjenih in mrtvih na kraju dogodka) aktivirajo:
- JGS Mestne občine Novo mesto
 - Zdravstvena služba za nujno medicinsko pomoč (ZD Novo mesto, SB Novo mesto)
 - Občinska enota za tehnično reševanje (pogodbeniki)
 - Državna enota za hitre reševalne intervencije (po potrebi) za izvajanje dekontaminacije
 - Druge državne in javne enote ter sile, ki delujejo na dotičnem področju (ELME, MEEL, UVHVVR, NLZOH ...)
- b) **ob uporabi klasičnih terorističnih sredstev na omejenem območju** (tarče napadov so lahko infrastrukturni objekti, objekti v katerih je večje število ljudi, javni in drugi objekti kritične infrastrukture) se aktivirajo posamezni občinski načrti zaščite in reševanja, ki so pripravljene za ukrepanje ob posameznih nesrečah.

Za zagotavljanje varnosti je odgovorna policija, ki zavaruje območje nesreče, ureja promet za intervencijska vozila, zavaruje izvajanje posameznih zaščitnih ukrepov, sodeluje pri urejanju prometa in izvaja nadzor nad upoštevanjem začasne in stalne prometne signalizacije.

P-10	Pregled gradbenih organizacij
P-26	Pregled centrov za socialno delo
P-27	Pregled zdravstvenih domov, zdravstvenih postaj in reševalnih postaj
P-28	Pregled splošnih in specialističnih bolnišnic

7.3 Zagotavljanje pomoči v materialnih, finančnih in drugih sredstvih

V primeru nesreče, ko razpoložljive sile in sredstva na nivoju Mestne občine ne zadostujejo, se skladno z načelom postopnosti zaprosi za dodatno pomoč sosednje občine oziroma regijo.

Pomoč lahko glede na potrebe obsega:

- storitve strokovnjakov, reševalnih enot in služb (zbirno mesto - priloge),
- zaščitno in reševalno opremo,
- materialno pomoč.

Pomoč v materialnih sredstvih se zbira na naprej določenih lokacijah (priloga).

O uporabi materialnih sredstev odloča poveljnik Civilne zaščite Mestne občine Novo mesto oziroma njegov namestnik.

8 UPRAVLJANJE IN VODENJE

8.1 Organi in njihove naloge

Vodenje sil za zaščito, reševanje in pomoč je urejeno z Zakonom o varstvu pred naravnimi in drugimi nesrečami. Skladno z navedenim zakonom se varstvo pred naravnimi in drugimi nesrečami organizira in izvaja kot enoten sistem na lokalni, regionalni in državni ravni.

Posamezni organi vodenja na občinski ravni imajo ob terorističnem napadu naslednje naloge:

8.1.1 Občinski organi

Župan:

- skrbi za izvajanje ukrepov za preprečitev in zmanjšanje posledic terorističnega napada;
- skrbi za obveščanje prebivalstva o nevarnostih, o stanju varnosti in o sprejetih zaščitnih ukrepih;
- opravlja naloge iz svoje pristojnosti.

Direktor občinske uprave:

- na predlog poveljnika CZ Mestne občine Novo mesto odredi in koordinira ukrepe drugih oddelkov občinske uprave in javnih podjetij ter zavodov iz občinske pristojnosti.

Občinska uprava:

- zagotavlja informacijsko podporo pri izvajanju nalog;
- opravlja druge naloge iz svoje pristojnosti.

Skupna občinska uprava občin Dolenjske in Bele krajine

- Služba za civilno zaščito in požarno varstvo
 - opravlja upravne in strokovne naloge zaščite, reševanja in pomoči;
 - zagotavlja pogoje dela za poveljnika CZ Mestne občine in štaba CZ Mestne občine;
 - izvaja administrativno tehnične naloge varstva pred naravnimi in drugimi nesrečami (naloge civilne zaščite) ter naloge na področju požarne varnosti in varstva okolja na območju Mestne občine Novo mesto;
 - organizira delo in zagotavlja pogoje za delo komisije za ocenjevanje škode.
- Medobčinsko redarstvo
 - Sodeluje pri zagotavljanju reda in miru;
 - pomaga pri nadzoru prometa in evakuaciji ogroženih prebivalcev.

Komisija za ocenjevanje škode

- ocenjevanje škode po terorističnem napadu po prejetem sklepu o pričetku postopka za oceno škode, ki ga izda URSZR.

D-22/1	Načrt dejavnosti OU MO Novo mesto
---------------	-----------------------------------

8.1.2 Organi vodenja

Poveljnik CZ Mestne občine Novo mesto:

- odreja aktiviranje Civilne zaščite in drugih sil za ZiR;
- vodi in usmerja ZRP ob naravnih in drugih nesrečah;
- odreja umik ljudi, živali in premoženja iz ogroženih objektov in območij;
- odreja uporabo določenih sredstev zvez oziroma njihovo vzpostavitev;
- odreja uporabo tujega zemljišča za potrebe ZiR;
- odreja porušitev objekta;
- odreja obvezno sodelovanje državljanov v ZiR v skladu z njihovimi sposobnostmi in sredstvi za ZiR.

Štab CZ Mestne občine Novo mesto:

- nudi poveljniku CZ Mestne občine Novo mesto strokovno pomoč pri vodenju nalog ZRP;
- organizira in izvaja reševalne intervencije iz občinske pristojnosti;
- zagotavlja informacijsko podporo;
- zagotavlja logistično podporo občinskim silam ZiR;
- opravlja administrativne in finančne zadeve.

Gasilski poveljnik Mestne občine Novo mesto:

- določa gasilske ekipe za sodelovanje in pomoč pri izvedbi ZRP ukrepov;
- koordinira aktivnosti s poveljnikom CZ Mestne občine oz. štabom CZ Mestne občine;
- poroča poveljniku CZ Mestne občine Novo mesto o situaciji in izvajanju ukrepov ZRP.

8.1.3 Občinske sile

Enote in službe Civilne zaščite:

Opravljajo tiste naloge ZRP zaradi katerih so ustanovljene, in sicer takrat, kadar jih ni mogoče zagotoviti s prostovoljnimi in poklicnimi izvajalci, javnimi službami, pogodbenimi izvajalci in drugimi.

P-1	Podatki o poveljniku, namestniku poveljnika in članih štaba civilne zaščite
P-3	Pregled sil za zaščito, reševanje in pomoč
P-4	Podatki o organih, službah in enotah CZ
P-5	Seznam zbirališč sil za zaščito, reševanje in pomoč

8.1.4 Občinski pogodbeni izvajalci

Pogodbeni izvajalci gradbene stroke:

- odvoz ruševin in drugi gradbeno tehnični posegi v prostoru po navodilih poveljnika CZ Mestne občine Novo mesto.

Pogodbeni izvajalci za zagotovitev prehrane:

- priprava prehrane za potrebe sistema zaščite in reševanja ter ogrožene in prizadete prebivalce.

Pogodbeni izvajalci za začasno nastanitev:

- začasna nastanitev in osnovna oskrba ogroženih in prizadetih občanov.

8.1.5 Druga podjetja, zavodi, organizacije javnega značaja

Javna gasilska služba:

- izvaja vse naloge ZRP v primeru terorističnega napada v skladu s pravili stroke;
- sodeluje in pomaga pri oskrbi s pitno vodo;
- sodeluje in pomaga pri izvedbi ukrepov ZRP;
- sodeluje ali izvaja zavarovanje lokacije in/ali območja nesreče ter infrastrukturnih naprav in napeljav ob nesrečah;
- organizira ali sodeluje pri izvedbi takojšnjega začasnega umika prizadetih in ogroženih ljudi, živali in premoženja;

- izvaja splošno reševalne naloge ob terorističnem napadu;
- sodeluje in pomaga pri izvajanju intervencijske sanacije in pri odpravi drugih posledic terorističnega napada;
- sodeluje in pomaga pri vseh vrstah naravnih in drugih nesreč z razpoložljivimi silami in sredstvi.

Policijska uprava Novo mesto:

- varuje življenja ljudi, premoženje ter vzdržuje red na območju terorističnega napada;
- v primeru terorističnega napada obvešča ReCO Novo mesto;
- preprečuje, odkriva in preiskuje kazniva dejanja in prekrške, odkriva in prijema storilce kaznivih dejanj in prekrškov, druge iskane osebe ter jih izroča pristojnim organom;
- nadzira in ureja promet v skladu s stanjem prometne infrastrukture ter omogoča interveniranje silam za zaščito, reševanje in pomoč;
- sodeluje pri identifikaciji mrtvih;
- obvešča Generalno policijsko upravo o umrlih tujcih
- po potrebi organizira mobilni operativno – komunikacijski center;
- obvešča javnost o izvedenih nalogah s svojega delovnega področja;
- opravlja druge naloge iz svoje pristojnosti.

Center za socialno delo Dolenjske in Bele krajine; enota Novo mesto:

- zagotavlja ustrezne pogoje za bivanje v socialno varstvenih zavodih (domovih starejših občanov, varstveno delavnih centrih, centrih za usposabljanje in delo in posebnih zavodih);
- sodeluje pri izvajanju evakuacije ogroženih skupin prebivalstva, predvsem oskrbovancev iz ogroženega območja
- sodeluje pri nastanitvi ogroženih skupin prebivalstva, predvsem oskrbovancev v socialnovarstvenih zavodih;
- zagotavlja socialnovarstvene storitve;
- zagotavlja izplačila denarno socialne pomoči;
- sprejema vloge za oprostitev plačila socialno varstvenih storitev;
- opravlja druge naloge iz svoje pristojnosti.

P-11	Pregled gasilskih enot s podatki o poveljnikih in namestnikih poveljnikov
P-12	Pregled gasilskih enot širšega pomena in njihovih pooblastil s podatki o poveljnikih in namestnikih poveljnikov
P-13	Pregled avtomobilskih lestev za gašenje in reševanje iz visokih zgradb
P-14	Pregled avtomobilskih cistern za prevoz pitne vode
P-26	Pregled centrov za socialno delo
D-6	Navodilo za izvajanje psihološke pomoči

Zdravstveni dom Novo mesto

- organizira in izvaja medicinsko oskrbo ponesrečenih na terenu in v zdravstvenih ustanovah;
- opravlja druge naloge iz svoje pristojnosti.

Splošna bolnišnica Novo mesto:

- izvaja nujno specialistično zdravstveno pomoč, ki jo zagotavljajo splošne in specialistične bolnišnice;
- sprejme poškodovane in ranjene v nadaljnjo zdravljenje;
- ter izvaja druge ukrepe in naloge iz svoje pristojnosti.

Delovanje zdravstvene službe ob naravnih in drugih nesrečah je urejeno s predpisi MZ o delu zdravstvene službe ob naravnih in drugih nesrečah.

P-27	Pregled zdravstvenih domov, zdravstvenih postaj in reševalnih postaj
P-28	Pregled splošnih in specialističnih bolnišnic

Veterinarske organizacije:

- dajanje prve veterinarske pomoči poškodovanim živalim;
- zasilni zakol poškodovanih živali;
- odstranjevanje živalskih trupel;
- izvajanje drugih higienskih in proti epidemijskih ukrepov za zaščito živali.

8.1.6 Nevladne organizacije

Območna združenja Rdečega križa Slovenije, Župnijska Karitas, kinologi, potapljači, taborniki, skavti ter druge nevladne organizacije, katerih dejavnost je pomembna za zaščito, reševanje in pomoč, izvajajo naloge iz svoje pristojnosti. Vključujejo se v skupne akcije zaščite, reševanja in pomoči na podlagi odločitev poveljnika CZ MO Novo mesto.

8.1.7 Sile ZRP Dolenjske regije

V primeru, da Mestna občina Novo mesto s svojimi silami in sredstvi ne obvladuje situacije, zaprosi za pomoč Poveljnika CZ za Dolenjsko regijo.

P-1	Podatki o poveljniku, namestniku poveljnika in članih štaba civilne zaščite
P-3	Pregled sil za zaščito, reševanje in pomoč
P-4	Podatki o organih, službah in enotah CZ
P-5	Seznam zbirališč sil za zaščito, reševanje in pomoč
P-24	Pregled enot, služb in drugih operativnih sestavov društev in drugih nevladnih organizacij, ki sodelujejo pri reševanju
P-25	Pregled človekoljubnih organizacij
P-26	Pregled centrov za socialno delo
P-27	Pregled zdravstvenih domov, zdravstvenih postaj in reševalnih postaj
P-28	Pregled splošnih in specialističnih bolnišnic
P-29	Pregled veterinarskih organizacij

8.1.8 Državne sile

Tabela 6: seznam državnih sil z opisom nalog

Institucija	Naloge
Slovenska vojska – RBKO in helikopterska enota	Izvidovanje in dekontaminacija (radiološka, biološka, kemična oprema); helikopterski prevozi poškodovanih, nujna medicinska pomoč, reševanje z višin.
ELME IJS	Vzorčenje, detekcija, identifikacija in kvantifikacija kemijskih in radioloških snovi; radiološki monitoring.
Zavod za varstvo pri delu Novo mesto	Meritve in analize radioloških, kemijskih in bioloških agensov; identifikacija nevarnih snovi in kemikalij.
NLZOH – MEEL	Terenske kemijske in biološke meritve; detekcija in identifikacija virov ogrožanja.
Inštitut za mikrobiologijo in imunologijo MF	Vzorčenje in diagnostika nalezljivih bolezni.
Veterinarski inštitut, inšpektorat UVHVVR	Detekcija in identifikacija bioloških virov ogrožanja; analiza vzorcev za kužne bolezni živali in ljudi (zoonoze).
Nacionalni inštitut za biologijo, inšpektorat UVHVVR	Nadzor rastlinskih bolezni; laboratorijska testiranja; toksikološki testi in detekcija toksinov v vodi, zemlji in živilih.
NLZOH – enota Novo mesto	Biološke raziskave; jemanje vzorcev in laboratorijske analize.
NIJZ – enota Novo mesto	Zdravstveni napotki prebivalstvu; ukrepi za pitno vodo, hrano, higieno in začasne nastanitve; epidemiološke preiskave in preprečevanje nalezljivih bolezni.
NLZOH (nacionalna raven)	Nacionalne referenčne in mikrobiološke analize; podpora pri varni vodi, hrani, okolju; ekotoksikološke preiskave.
ARAO – Agencija za radioaktivne odpadke	Podpora pri ravnanju z radioaktivnimi odpadki; prevzem, prevoz in odlaganje ob nesrečah; sodelovanje pri dekontaminaciji.
Zavod za varstvo kulturne dediščine – OE Novo mesto	Ocena ogroženosti kulturne dediščine; usmerjanje zaščitnih ukrepov; organizacija strokovnih ekip; načrt obnove poškodovanih spomenikov.
Druge organizacije, sile	Izvajanje nalog v sklopu lastnih pristojnosti

8.2 Operativno vodenje

V kolikor je na kraju napada prisotna policija, cestne službe, gasilci in enote NMP ter obstaja nevarnost za sile za ZRP, intervencijo vodi policija, ki med drugim izvede zavarovanje dokazov ter pripravi navodilo

reševalcem za zavarovanje sledov nesreče. Naloge ZRP se začnejo opravljati šele, ko je zagotovljena varnost sil za ZRP in drugih.

Operativno strokovno vodenje sil za ZRP izvaja poveljnik CZ Mestne občine Novo mesto ob pomoči štaba CZ Mestne občine Novo mesto, vodje intervencije in vodje reševalnih enot.

Štab CZ Mestne občine Novo mesto organizira svoje delo v prostorih občinske uprave oziroma na drugi lokaciji, odvisno od situacije na terenu.

8.3 Zveze

Pri prenosu podatkov in govornem komuniciranju se uporabljajo vse razpoložljive elektronske komunikacijske in informacijske infrastrukture, ki temeljijo na medsebojno povezanih omrežjih, v skladu z Zakonom o varstvu pred naravnimi in drugimi nesrečami ter Zakonom o elektronskih komunikacijah.

Komunikacija med organi vodenja, reševalnimi službami in drugimi izvajalci zaščite, reševanja in pomoči poteka preko naslednjih povezav:

- javnih telekomunikacijskih omrežij (stacionarnih ali mobilnih),
- radijskih zvez sistema zaščite in reševanja (ZA-RE),
- radijskih zvez policijskega sistema (TETRA).

Pri neposrednem vodenju zaščitnih, reševalnih in pomožnih akcij se uporablja sistem radijskih zvez ZA-RE in sistem osebne klica. Sistem ZA-RE je obvezen za operativno vodenje intervencij in drugih zaščitnih ukrepov. Telekomunikacijsko središče za ta sistem v Dolenjski regiji je ReCO Novo mesto, ki zagotavlja povezljivost uporabnikov z javnimi in zasebnimi telekomunikacijskimi sistemi ter ostalimi centri za obveščanje. Za izboljšanje povezljivosti regija razpolaga tudi z mobilnim repetitorjem, ki ga je mogoče namestiti na območja z motnjami ali prekinitvami zveze zaradi napada ali nesreče

Na območju Dolenjske delujejo naslednji repetitorji:

Tabela 7: Seznam repetitorjev

Lokacija repetitorja	Alfanumerična oznaka	Numerična oznaka	Vrsta oddaje
Trdinov vrh	23 – REG NM	23	SD
Mirna gora	24 – REG NM	24	SD
Vrhtrebnje	25 – REG NM	25	SD

V primeru, da so v naloge zaščite in reševanja vključeni tudi zrakoplovi policije in Slovenske vojske se za medsebojno komuniciranje uporablja sistem ZA-RE, kanal 33 oziroma 34 in ZARE.

P - 19	Radijski imenik sistema ZARE, ZARE+
---------------	-------------------------------------

9 UKREPI IN NALOGE ZAŠČITE, REŠEVANJA IN POMOČI

9.1 Ukrepi zaščite, reševanja in pomoči

Ukrepi zaščite, reševanja in pomoči obsegajo vse tiste ukrepe in dejavnosti, ki so potrebni za odpravljanje posledic nesreče, da se zagotovijo osnovni pogoji za življenje ter zagotovijo pogoji za trajno obnovo prizadetega območja. Zaščitne ukrepe odredi poveljnik CZ MO Novo mesto.

P – 23	Pregled lokacij načrtovanih za potrebe ZiR v občinskih prostorskih načrtih
---------------	--

9.1.1 Evakuacija

Odločitev o evakuaciji sprejme župan Mestne občine Novo mesto, v izrednih okoliščinah pa pristojni občinski poveljnik Civilne zaščite. Evakuacija se izvaja kot nujni ali preventivni ukrep glede na oceno ogroženosti. Evidentiranje evakuiranih oseb zagotavlja član občinskega štaba CZ v sodelovanju s policijo. Kadar to dopuščajo razmere, se evakuirajo tudi živali ter materialne dobrine.

Evakuacija se praviloma izvaja z lastnimi prevoznimi sredstvi prebivalcev. Za ranljive skupine (otroci, bolniki, starejši, invalidi, turisti) občina organizira nadomestni prevoz z vozili avtoprevoznikov, gasilskih enot ali drugih razpoložljivih služb, po potrebi ob pomoči sosednjih občin oziroma regije. Če nastanitev v občini ni izvedljiva, se prebivalci začasno preselijo v sosednje občine ali regije. Izjemoma lahko župan odredi nastanitev pri zasebnikih. Za začasna nastanitvena mesta se uporabljajo kontejnerske enote, šotori ali drugi primerni objekti.

Operativno vodenje in usmerjanje evakuacije izvaja občinski štab CZ ob podpori enot CZ, gasilskih enot, medobčinskega redarstva in policije, po potrebi tudi Slovenske vojske in drugih pristojnih služb. Za oskrbo evakuiranih z osnovnimi življenjskimi potrebščinami skrbijo Rdeči križ, Center za socialno delo in druge socialnovarstvene službe. Zdravstveno oskrbo in nujno medicinsko pomoč zagotavljata Zdravstveni dom Novo mesto in Splošna bolnišnica Novo mesto. Prednost pri evakuaciji imajo ranljive skupine prebivalstva (bolni, starejši, invalidi, nosečnice, matere in samohranilke z otroki). Evakuacija lahko vključuje tudi zaščito živine, kulturne dediščine in drugih ključnih dobrin.

Za prometno ureditev in zapore cest v času evakuacije skrbijo upravljavci cest: na državnih cestah DARS in CGP na občinskih cestah Mestna občina Novo mesto. V primerih neposredne ogroženosti življenja je pooblaščen policist ali vodja intervencije pristojen za odreditev takojšnjega umika prebivalstva z ogroženega območja.

P-5	Seznam zbirališč sil za zaščito, reševanje in pomoč
P – 20	Pregled sprejemališč za evakuirane prebivalce
D – 9	Zaščitni ukrep evakuacija - priporočilo

9.1.2 Radiološka, kemična in biološka zaščita

Radiološka, kemična in biološka zaščita se nanaša na zaščito ogroženih prebivalcev in obsega ukrepe ter sredstva za neposredno zaščito pred učinki jedrskih, radioloških, kemičnih in bioloških snovi ter drugih sredstev za množično uničevanje in pred posledicami nesreč z nevarnimi snovmi.

Radiološka, kemična in biološka zaščita obsega:

- izvidovanje nevarnih snovi v okolju (detekcija, identifikacija in kvantifikacija nevarnosti, npr. meritev hitrosti doze),

- določitev količine nevarne snovi v okolju (npr. kontaminacija) in druge analize,
- ugotavljanje stopnje nevarnosti,
- ugotavljanje, določitev in označevanje meja kontaminiranih območij,
- radiološka zaščita (zaužitje tablet kalijevega jodida, uporaba osebnih zaščitnih sredstev, prenehanje uporabe kontaminiranih oziroma lokalno pridelanih živil, vode in krmil ter predmetov, zaščita živali, po izvedeni evakuaciji zapora in nadzor območja),
- jemanje vzorcev za analize in preiskave,
- dozimetrijo,
- izvajanje dekontaminacije ljudi in opreme,
- ugotavljanje in določitev prenehanja, radiološke, jedrske, kemijske in biološke nevarnosti.

Občinska ocena ogroženosti zaradi terorizma ne predvideva povečane verjetnosti terorističnih napadov z uporabo radioaktivnih, jedrskih, kemičnih ali bioloških sredstev. V primeru ogroženosti, povezane z nevarnimi snovmi, se obveščanje izvaja v skladu z določili občinskega načrta ukrepanja ob jedrski ali radiološki nesreči oziroma ob nesreči z nevarnimi snovmi.

9.1.3 Dekontaminacija

Za zmanjšanje nevarnih učinkov sevanja ter omejitev širjenja kontaminacije je treba pri ljudeh, živalih in opremi izmeriti stopnjo kontaminacije in jih po potrebi dekontaminirati. Meritve in dekontaminacija se praviloma izvajajo na dekontaminacijskih postajah. Če je število ljudi večje, stopnja ogroženosti pa manjša, se lahko odredi tudi osebna dekontaminacija, ki jo posamezniki izvedejo sami ob ustreznih navodilih. Pri ukrepih RKB zaščite in dekontaminacije lahko deluje GRC Novo mesto, kot GEŠP enota.

9.1.4 Zaklanjanje

Ukrep zaklanjanja se uporablja za zaščito prebivalcev pred vojnimi in drugimi nevarnostmi. Lastniki in uporabniki zaklonišč morajo zaklonišča vzdrževati v stanju, ki ustreza namembnosti. Zaklanjanje oziroma zadrževanje v zaprtih prostorih se izvaja v primeru uhajanja nevarne snovi v ozračje, oziroma ob nastajanju škodljivih plinov. Ukrep zaklanjanja lahko odredijo vodja intervencije, poveljnik CZ ali župan.

Obvestilo in navodila za zaklanjanje se posreduje prebivalcem preko sredstev javnega obveščanja, po potrebi preko sistema za javno alarmiranje ter preko zvočnikov na intervencijskih vozilih.

Pri izvajanju ukrepa zaklanjanja sodelujejo občinske sile ZRP, enote in službe nevladnih organizacij in po potrebi JGS.

P – 25	<u>Pregled človekoljubnih organizacij</u>
P-3	<u>Pregled sil za zaščito, reševanje in pomoč</u>
P-4	<u>Podatki o organih, službah in enotah CZ</u>
P-5	<u>Seznam zbirališč sil za zaščito, reševanje in pomoč</u>
P-11	<u>Pregled gasilskih enot s podatki o poveljnikih in namestnikih poveljnikov</u>
P-12	<u>Pregled gasilskih enot širšega pomena in njihovih pooblastil s podatki o poveljnikih in namestnikih poveljnikov</u>
D – 17	<u>Zaščitni ukrep Zaklanjanje – priporočilo</u>

9.1.5 Sprejem in oskrba ogroženih prebivalcev

Sprejem in oskrba ogroženih prebivalcev obsega:

- urejanje zbirališč za umik oziroma evakuacijo prebivalcev iz ogroženih zgradb in območij,
- zagotavljanje zatočišča in nujne oskrbe prebivalcev, ki so se zaradi ogroženosti območja, na katerem prebivajo, umaknili iz svojih prebivališč,
- postavljanje začasnih prebivališč,
- oskrba prebivalcev s pitno vodo, hrano in drugimi življenjskimi potrebščinami,
- zbiranje in razdeljevanje humanitarne pomoči.

Na evakuacijskih sprejemališčih se, če je potrebno, organizirajo dekontaminacijske postaje.

Sprejem in oskrbo ogroženih prebivalcev organizira Mestna občina Novo mesto, izvajajo pa jo občinske javne službe in organizacije za socialno skrbstvo, otroško varstvo, šolstvo, varstvo invalidov, zdravstveno varstvo (Zdravstveni dom Novo mesto, Center za socialno delo Dolenjska in Bela krajina, enota Novo mesto, vrtci, osnovne šole). Pri izvajanju tega ukrepa lahko sodelujejo tudi prostovoljne (taborniki) in humanitarne organizacije (OZRK Novo mesto, Škofijska Karitas Novo mesto).

Če potrebe po nastanitvi, oskrbi in zbiranju ter delitvi humanitarne ogroženih prebivalcev presegajo možnosti Mestne občine Novo mesto, pri tem pomagajo sosednje občine oziroma Dolenjska regija z zagotavljanjem moštva ter opreme in sredstev iz državnih rezerv.

P-21	Pregled objektov, kjer je možna začasna nastanitev ogroženih prebivalcev in njihove zmogljivosti, ter lokacije primerne za postavitve zasilnih prebivališč
P-22	Pregled organizacij, ki zagotavljajo prehrano
P-24	Pregled enot, služb in drugih operativnih sestavov društev in drugih nevladnih organizacij, ki sodelujejo pri reševanju
P-25	Pregled človekoljubnih organizacij
D-11	Začasni ukrep Sprejem in oskrba ogroženih prebivalcev – priporočilo

9.1.6 Varstvo izvajalcev ZRP

Vsi izvajalci zaščitnih ukrepov in nalog ZRP (reševalci in drugo osebje) morajo na mestu terorističnega napada oziroma mestu, ki je kontaminirano zaradi napada, uporabljati ustrezna osebna zaščitna sredstva in sredstva za dozimetrično kontrolo.

Na kraju terorističnega napada mora biti organiziran nadzor doznih obremenitev reševalcev.

9.1.7 Zaščite kulturne dediščine

Zaščita kulturne dediščine zajema pripravo in izvajanje ukrepov za zmanjšanje nevarnosti ter preprečevanje škodljivih vplivov terorističnih napadov na kulturno dediščino. Izvajanje ukrepov je v pristojnosti strokovnih služb Zavoda za varstvo kulturne dediščine Novo mesto in drugih usposobljenih izvajalcev. V primeru večjih potreb se vključijo tudi enote Civilne zaščite, gasilske enote ter druge sile za zaščito, reševanje in pomoč občine.

ZVKDS OE Novo mesto naloge izvaja v sodelovanju z Mestno občino Novo mesto, skladno z določbami veljavne zakonodaje (ZVKD-1, UL RS št. 16/08), določili občinskega prostorskega načrta in navodili Ministrstva za kulturo. Občina v sodelovanju z ZVKDS izvaja pregled stanja kulturne dediščine in

evidentira poškodbe, ZVKDS pa na podlagi ugotovitev izvede nadaljnja varnostna ter konzervatorska dela.

Register nepremične kulturne dediščine, ki ga vodi Ministrstvo za kulturo, predstavlja osrednjo zbirko podatkov o nepremični, premični in živi dediščini. Dostopen je na <http://rkd.situla.org> in vsebuje javno dostopne opisne in geolokacijske podatke.

Objekte nepremične kulturne dediščine je treba čim prej zavarovati pred vremenskimi in drugimi vplivi, premično dediščino pa v primeru ogroženosti premestiti v ustrezne prostore za izvedbo nujnih konzervatorskih del.

P-31	Pregled kulturne dediščine
-------------	----------------------------

9.2 Naloge zaščite, reševanja in pomoči

9.2.1 Prva pomoč in nujna medicinska pomoč

Prva pomoč obsega:

- nudenje pomoči poškodovanim in obolelim,
- pomoč pri dekontaminaciji,
- sodelovanje pri prevozu in negi,
- sodelovanje pri higiensko-epidemioloških ukrepih.

NMP ob terorističnem napadu izvajata Zdravstveni dom Novo mesto (primarna raven) in Splošna bolnišnica Novo mesto (sekundarna raven), skladno s smernicami za delovanje NMP ob kemijskih, bioloških, radioloških in jedrskih nesrečah.

Predbolnišnične aktivnosti NMP vključujejo prihod in organizacijo službe na kraju nesreče ter prevoz pacientov v zdravstvene ustanove. Bolnišnična raven temelji na načrtu delovanja bolnišnice ob množični nesreči.

Če zmogljivosti rednih zdravstvenih služb ne zadoščajo, prvo pomoč izvajajo ekipe Mestne občine Novo mesto v sodelovanju z OZRK Novo mesto. Za dodatno pomoč Rdečega križa Slovenije zaprosi poveljnik CZ preko ReCO Novo mesto ali poveljnika CZ za Dolenjsko regijo.

Enote PP CZ izvajajo triažo na terenu, napotujejo poškodovane in obolele v zdravstvene ustanove ter svoje zahteve posredujejo neposredno ZD Novo mesto. ZD zbira prijave o poškodbah, po potrebi pa preko občinskega štaba CZ zaprosi za dodatne zmogljivosti. Koordinacijo ekip PP CZ vodi član štaba, pristojen za področje zdravstvenega varstva.

Higiensko-protiepidemične ukrepe izvaja NIJZ OE Novo mesto v skladu z internimi navodili, ob podpori štaba CZ Mestne občine Novo mesto.

P-27	Pregled zdravstvenih domov, zdravstvenih in reševalnih postaj
P-28	Pregled splošnih in specialističnih bolnišnic

9.2.1.1 Psihosocialna pomoč

Psihosocialna pomoč ob terorističnem napadu vključuje čustveno in informativno podporo, povezovanje s socialno mrežo ter napotitev k drugim oblikam pomoči. Akutno pomoč izvajajo centri za socialno delo, zdravstvene službe in drugi usposobljeni izvajalci. Psihološko pomoč zagotavljajo

deležniki v pristojnosti Ministrstva za zdravje, kot so centri za krepitev duševnega zdravja, NIJZ in nevladne organizacije.

Center za socialno delo usklajuje socialnovarstveno podporo žrtvam. Na ravni občine pomoč koordinira član štaba CZ. Pripravijo se lahko zgibanke prve psihološke pomoči s praktičnimi napotki, ki se delijo preživelim ob nesreči.

Pri dogodkih z večjim številom žrtev je treba zagotoviti tudi duhovno pomoč, ki jo nudijo verske skupnosti in nevladne organizacije glede na potrebe in prepričanja prizadetih. V primeru večjih potreb po pomoči se za podporo zaprosi državo.

Prostovoljni reševalci, poklicni gasilci in zaposleni v centrih za obveščanje znotraj sistema varstva pred naravnimi in drugimi nesrečami so skladno s smernicami za psihološko pomoč reševalcem prav tako deležni takšne pomoči, če jo potrebujejo.

P-26	Pregled centrov za socialno delo v občini
D-6	Navodilo za izvajanje psihološke pomoči

9.2.1.2 Identifikacija mrtvih

Ob terorističnih napadih, ki bi zahtevali večje število žrtev, bi se lahko, če bi bilo treba, poleg rednih služb, ki opravljajo identifikacijo mrtvih, aktivirala tudi enota za identifikacijo mrtvih pri Inštitutu za sodno medicino, ki deluje v okviru Medicinske fakultete Univerze v Ljubljani (državni nivo).

Zbiranje trupel opravljajo reševalne enote in pogrebne službe. Pred prevozom je potrebno vsa trupla in njihovo lastnino evidentirati. Ko so žrtve identificirane, se o smrti obvesti svojce, sproti pa se javnost obvešča o številu smrtnih žrtev.

V Mestni občini Novo mesto pogrebno službo praviloma zagotavlja Komunala Novo mesto ter drugi zasebni ponudniki pogrebnih storitev.

Mestna občina Novo mesto sprotno obvešča prebivalce glede predpisanih omejitev in pogojev pokopa posmrtnih ostankov na lokalno ustaljen način - preko spletne strani Mestne občine, lokalnih medijev, po potrebi tudi z letaki.

P-23	Pregled lokacij načrtovanih za potrebe ZIR v občinskih načrtih zaščite in reševanja
-------------	---

9.2.1.3 Prva veterinarska pomoč

Na podlagi Zakona o veterinarstvu morajo izvajalci veterinarskih dejavnosti živalim zagotavljati nujno veterinarsko pomoč.

Prva (nujna) veterinarska pomoč ob nesreči obsega:

- izvajanje ukrepov za zaščito živali, živil živalskega izvora, krmil in napajališč pred kontaminacijo, na podlagi priporočil Ministrstva za kmetijstvo, gozdarstvo in prehrano (MKGP) ali Uprave Republike Slovenije za varno hrano, veterinarstvo in varstvo rastlin (UVHVVR),
- sodelovanje pri dekontaminaciji živine,
- sodelovanje pri odstranjevanju živalskih trupel.

Naloge prve veterinarske pomoči izvajajo delavci UVHVVR – OU Novo mesto, Nacionalnega veterinarskega inštituta ter veterinarji oziroma veterinarske organizacije s koncesijo, pa tudi ekipe prve veterinarske pomoči v gospodarskih družbah, zavodih in drugih organizacijah, ki se ukvarjajo s farmsko

vzrejo živine. Naloge se izvajajo v okviru mreže javne veterinarske službe, ki koordinira tudi odvoz živalskih trupel na sežig ali pokop.

Gasilske enote niso usposobljene za nudenje prve veterinarske pomoči in nimajo ustrezno usposobljenih posameznikov, lahko pa po potrebi nudijo podporo strokovnim službam. Takšno pomoč lahko nudijo vse gasilske enote v Mestni občini Novo mesto, v prvi vrsti Gasilsko-reševalni center Novo mesto.

P-23	Pregled lokacij načrtovanih za potrebe ZIR v občinskih načrtih zaščite in reševanja
P-29	Pregled veterinarskih organizacij v občini

9.2.2 Tehnično reševanje

Tehnično reševanje obsega:

- reševanje ljudi in materialnih dobrin, vključno s predmeti kulturne dediščine iz ruševin, razbitin, vode in težko dostopnih predelov,
- reševanje iz visokih zgradb, mostov, predorov,
- iskanje pogrešanih v vodi,
- premoščanje vodnih in drugih ovir,
- reševanje oziroma odstranjevanje materialnih sredstev iz vode,
- rušenje in odstranjevanje objektov, ki grozijo s poružitvijo,
- zaščito poškodovanih objektov kulturne dediščine pred nadaljnjimi poškodbami,
- ojačevanje objektov (odranje in podpiranje),
- zavarovanje prehodov in poti ob poškodovanih objektih ter odstranjevanje ruševin in čiščenje komunikacij.

Navedene naloge v Mestni občini Novo mesto opravljajo enote JGS, tehnično-reševalne enote CZ (pogodba z organizacijami, podjetji), koncesionarji-vzdrževalci cest in železnic, zunanji izvajalci sistema ZRP (kinologi, potapljači, jamarji,..), s katerimi ima občina podpisan dogovor o sodelovanju.

Podatke o poškodovanih in porušeni objektih zbere občinski štab CZ skupaj z gasilci in policijo. Oceno stanja objektov opravi član občinskega štaba za tehnično reševanje v sodelovanju z zunanjimi strokovnjaki. Nevarne objekte se ustrezno označi ter ustrezno zavaruje. Rušenja ali nujne sanacije v času intervencije odreja občinski poveljnik CZ.

Če Mestna občina Novo mesto sama ni sposobna ukrepati, oziroma nima ustreznih sredstev, lahko za pomoč zaprosi sosednje občine, Dolenjsko regijo oziroma državo.

P – 10	Pregled gradbenih organizacij
P – 11	Pregled gasilskih enot s podatki o poveljnikih in namestnikih poveljnikov
P – 12	Seznam gasilskih enot širšega pomena in operativna območja delovanja
P – 13	Pregled avtomobilskih lestev za gašenje in reševanje iz visokih zgradb
P – 24	Pregled enot, služb in drugih operativnih sestavov društev in drugih nevladnih organizacij, ki sodelujejo pri reševanju

9.2.3 Gašenje in reševanje ob požarih

Gašenje in reševanje ob požarih ter eksplozijah obsegata:

- preprečevanje nastanka eksplozij plina in drugih eksplozivnih snovi,
- gašenje požarov,
- reševanje ob požarih in eksplozijah.

Te naloge opravljajo enote JGS MO Novo mesto (GRC in prostovoljne gasilske enote).

P-11	Pregled gasilskih enot s podatki o poveljnikih in namestnikih poveljnikov
P-14	Pregled avtomobilskih cistern za prevoz pitne vode
P-24	Pregled enot, služb in drugih operativnih sestavov društev in drugih nevladnih organizacij, ki sodelujejo pri reševanju

9.2.4 Zagotavljanje osnovnih pogojev za življenje

Ob uporabi orožja ali sredstev za množično uničevanje v teroristične namene – radiološkega ali jedrskega orožja, je treba zagotoviti neoporečno (nekontaminirano) vodo in hrano ter osnovne bivalne pogoje, na primer ustrezno nastanitev ob evakuaciji, prevoznost cest in železnic ipd.

Ob kemični kontaminaciji so osnovni pogoji zagotovljeni, ko je izvedena dekontaminacija prizadetega območja.

Zagotavljanje osnovnih pogojev za življenje obsega tudi:

- nujno zdravstveno oskrbo ljudi in živali,
- nastanitev in oskrbo s pitno vodo, hrano, zdravili in drugimi osnovnimi življenjskimi potrebščinami,
- zagotavljanje delovanja nujne komunalne infrastrukture,
- oskrbo z električno energijo,
- zagotavljanje nujnih prometnih povezav,
- zagotavljanje nujnih elektronskih komunikacijskih zvez,
- zagotavljanje in zaščito nujne živinske krme,
- zaščito kulturne dediščine.

Za izvajanje nalog na področju zagotavljanja osnovnih pogojev za življenje so zadolženi Zdravstveni dom Novo mesto, izvajalci javnih služb, Center za socialno delo, enota Novo mesto, pogodbeni izvajalci, Mestna občina Novo mesto in poveljnik CZ Mestne občine Novo mesto. Humanitarno pomoč zagotavlja OZRK Novo mesto, Škofijska Karitas Novo mesto in Center za socialno delo - enota Novo mesto ter drugi predstavniki humanitarnih organizacij.

P-3	Pregled sil za zaščito, reševanje in pomoč
P-7	Pregled javnih in drugih služb, ki opravljajo dejavnosti pomembne za ZiR
P-11	Pregled gasilskih enot s podatki o poveljnikih in namestnikih poveljnikov
P – 14	Pregled avtomobilskih cistern za prevoz pitne vode
D – 10	Osnovni pogoji za življenje ob naravnih in drugih nesrečah – priporočilo

10 OSEBNA IN VZAJEMNA ZAŠČITA

Osebna in vzajemna zaščita prebivalcev Mestne občine Novo mesto zajema obveščanje o nevarnosti terorističnega napada ter navodila za zaščito. Ukrepi osebne in vzajemne zaščite se izvajajo takoj po prejemu obvestila, prilagojeno posledicam dogodka.

Uporaba priročnih in standardnih zaščitnih sredstev ter dosledno upoštevanje navodil strokovnih organov prek javnih medijev lahko učinkovito zmanjša škodo zaradi sredstev za množično uničevanje. Za organizacijo in vodenje teh ukrepov je pristojna Mestna občina Novo mesto, ki lahko vzpostavi tudi svetovalno službo, v kateri sodelujejo prostovoljci – psihologi, sociologi, socialni delavci, zdravstveni delavci in strokovnjaki za zaščito in reševanje.

Občina po potrebi objavi telefonsko številko informacijske pisarne za dodatne informacije prebivalcem. Obveščanje poteka preko osrednjih in lokalnih medijev ter drugih krajevno običajnih kanalov.

V primeru terorističnega napada, ko redne službe ne zmorejo opraviti povečanega obsega dela in se aktivira CZ, se lahko organizira tudi informacijski center. V delo informacijskega centra so vključeni policija (Polijska postaja Novo mesto), zdravstvo (ZD Novo mesto), Rdeči križ Slovenije (OZRK Novo mesto, ki ob velikih nesrečah organizira poizvedovalno službo), strokovnjaki s področja nudenja psihološke pomoči, duhovne pomoči, prevajalci ter socialne službe (CSD).

Osnovne naloge informacijskega centra so:

- posredovanje informacij o posledicah napada (materialna škoda, poškodovani, mrtvi),
- zbiranje podatkov o pogrešanih,
- poizvedovanje s strani javnosti in pristojnih organov,
- zbiranje podatkov (podatki o preživelih, ranjenih in mrtvih),
- zbiranje podatkov o območjih evakuacije in lokacijah evakuirancev,
- priprava seznamov preživelih, ranjenih in umrlih,
- posredovanje informacij svojcem in pristojnim službam,
- izmenjava informacij s pristojnimi službami in
- posredovanje podatkov o službah, ki lahko nudijo pomoč (psihološko, duhovno in podobno).

D – 5	Navodilo za organiziranje in vodenje informacijskega centra
D – 6	Navodilo za izvajanje psihološke pomoči
D – 7	Navodilo prebivalcem za ravnanje ob nesreči
D – 8	Navodilo za obveščanje ob nesreči

11 RAZLAGA KRATIC

ARAO	Agencija za radioaktivne odpadke
CSD	Center za socialno delo
CZ	Civilna zaščita
ELME	Ekološki laboratorij z mobilno enoto
GEŠP	Gasilska enota širšega pomena
GRC	Gasilsko-reševalni center
IJS	Institut Jožef Štefan
JGS	Javna gasilska služba
MDS PTR	Medresorska delovna skupina za protiterorizem
MEEL	Mobilna enota ekološkega laboratorija
MF	Medicinska fakulteta
MKGP	Ministrstvo za kmetijstvo, gozdarstvo in prehrano
MNZ	Ministrstvo na notranje zadeve
MO	Mestna občina
MONM	Mestna občina Novo mesto
MZ	Ministrstvo za zdravje
NIJZ	Nacionalni inštitut za javno zdravje
NLZOH	Nacionalni laboratorij za zdravje, okolje in hrano
NMP	Nujna medicinska pomoč
NVI	Nacionalni veterinarski inštitut
OE	Območna enota
OZRK	Območno združenje Rdečega križa
PIGD	Prostovoljno industrijsko gasilsko društvo
PU	Policijska uprava
RBKO	radiološka, biološka, kemična oprema
ReCO	Regijski center za obveščanje
RKB	Radiološko, kemično, biološko
RS	Republika Slovenija
SB	Splošna bolnišnica
SOU ODBK	Skupna občinska uprava občin Dolenjske in Bele krajine
SV	Slovenska vojska
TETRA	radijske zveze policijskega sistema
URSZR	Uprava Republike Slovenije za zaščito in reševanje

UVHVVR	Uprava za varno hrano, veterinarstvo in varstvo rastlin
VPNDN	Varstvo pred naravnimi in drugimi nesrečami
ZA-RE	Radijske zveze v sistemu zaščite in reševanja
ZD	Zdravstveni dom
ZiR	Zaščita in reševanje
ZRP	Zaščita, reševanje in pomoč
ZVKD-1	Zakon o varstvu kulturne dediščine
ZVKDS	Zavod za varstvo kulturne dediščine Slovenije

12 SEZNAM PRILOG IN DODATKOV

12.1 Skupne priloge

P-1	Podatki o poveljniku, namestniku poveljnika in članih štaba civilne zaščite
P-3	Pregled sil za zaščito, reševanje in pomoč
P-4	Podatki o organih, službah in enotah CZ
P-5	Seznam zbirališč sil za zaščito, reševanje in pomoč
P-6	Pregled osebne in skupne opreme ter sredstev pripadnikov enot za zaščito, reševanje in pomoč (dokument Kadrovske in materialne formacije)
P-7	Pregled javnih in drugih služb, ki opravljajo dejavnosti pomembne za ZiR
P-10	Pregled gradbenih organizacij
P-11	Pregled gasilskih enot s podatki o poveljnikih in namestnikih poveljnikov
P-12	Pregled gasilskih enot širšega pomena in njihovih pooblastil s podatki o poveljnikih in namestnikih poveljnikov
P-13	Pregled avtomobilskih lestev za gašenje in reševanje iz visokih zgradb
P-14	Pregled avtomobilskih cistern za prevoz pitne vode
P-15	Podatki o odgovornih osebah, ki se jih obvešča o nesreči
P-18	Seznam medijev, ki bodo posredovali obvestila o izvajanju zaščitnih ukrepov ob naravnih in drugih nesrečah

P-20	Pregled sprejemališč za evakuirane prebivalce
P-21	Pregled objektov, kjer je možna začasna nastanitev ogroženih prebivalcev in njihove zmogljivosti, ter lokacije primerne za postavitve zasilnih prebivališč
P-22	Pregled organizacij, ki zagotavljajo prehrano
P-23	Pregled lokacij načrtovanih za potrebe ZiR v občinskih prostorskih načrtih
P-24	Pregled enot, služb in drugih operativnih sestavov društev in drugih nevladnih organizacij, ki sodelujejo pri reševanju
P-25	Pregled človekoljubnih organizacij
P-26	Pregled centrov za socialno delo
P-27	Pregled zdravstvenih domov, zdravstvenih postaj in reševalnih postaj
P-28	Pregled splošnih in specialističnih bolnišnic
P-29	Pregled veterinarskih organizacij
P-31	Pregled kulturne dediščine

12.2 Posebne priloge

P-100/5 (1)	Evidenčni list o vzdrževanju načrta
-------------	-------------------------------------

12.3 Skupni dodatki

D – 1	Načrtovana finančna sredstva za izvajanje načrta ZiR
D – 7	Navodilo prebivalcem za ravnanje ob nesreči
D – 9	Zaščitni ukrep evakuacija - priporočilo
D – 12	Vzorec obrazca za spremljanje materialne in finančne pomoči
D – 14	Vzorec odredbe o aktiviranju sil in sredstev za ZRP
D – 15	Vzorec delovnega naloga

D – 16	Vzorec zapisnika o poškodovanosti gradbenih objektov in infrastrukture
D – 19	Vzorec sklepa o aktiviranju načrta ZiR ob nesreči
D – 20	Vzorec sklepa o preklicu izvajanja zaščitnih ukrepov in nalog ZRP

12.4 Posebni dodatki

Št.	Ime posebnega dodatka
D – 901	Vzorec poročila o izvajanju dejavnosti zaščite, reševanja in pomoči
D–22/1	Načrt dejavnosti OU MO Novo mesto