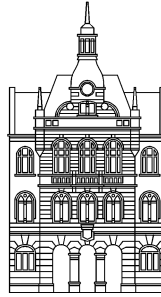


Mestna občina Novo mesto



Župan

Seidlova cesta 1
8000 Novo mesto
tel.: 07 / 39 39 244, faks: 07 / 39 39 269
e-pošta: mestna.obcina@novomesto.si
www.novomesto.si

Številka: 47810-5/2014 (1804)
Datum: 4. 2. 2014

**OBČINSKI SVET
MESTNE OBČINE NOVO MESTO**

ZADEVA	Vzpostavitev statusa grajenega javnega dobra lokalnega pomena na nepremičninah v lasti Mestne občine Novo mesto namenjenih izobraževanju
NAMEN	Sprejem sklepa
PRAVNA PODLAGA	Zakon o graditvi objektov (Uradni list RS, 102/2004-UPB1 in ostali) Štvarnopravni zakonik (Uradni list RS, št. 87/02, 18/07 Skl. US: U-I-70/04-18) Zakon o zavodih (17I/1991-I-ZUDE in ostali) Zakon o organizaciji in financiranju vzgoje in izobraževanja (Uradni list RS, št. 16/2007-UPB5 in ostali) Statut Mestne občine Novo mesto (Uradni list RS, št. 7/2013)
POROČEVALEC	Vera Ocvirk, vodja Urada za premoženjske zadeve in kmetijstvo
OBRAZLOŽITEV	v prilogi
PREDLOG SKLEPA	Vzpostavi se status grajenega javnega dobra lokalnega pomena na nepremičninah s parc. št. 152/0, k.o. 1456 - Novo mesto, parc. št. 153/0, k.o. 1456 - Novo mesto, parc. št. 155/0, k.o. 1456 - Novo mesto, parc. št. 156/0, k.o. 1456 - Novo mesto, parc. št. 159/0, k.o. 1456 - Novo mesto, parc. št. 863/2, k.o. 1479 – Brusnice, parc. št. 1145/0, k.o. 1456 - Novo mesto, parc. št. 1150/0, k.o. 1456 - Novo mesto, parc. št. 1151/0, k.o. 1456 - Novo mesto, parc. št. 1810/5, k.o. 1480 - Potov vrh, parc. št. 1812/0, k.o. 1480 - Potov vrh, parc. št. *253/0, k.o. 1480 - Potov vrh, parc. št. 470/3, k.o. 1484 – Šmihel pri Novem mestu, parc. št. 470/5, k.o. 1484 – Šmihel pri Novem mestu, parc. št. 470/6, k.o. 1484 – Šmihel pri Novem mestu, parc. št. 470/7, k.o. 1484 – Šmihel pri Novem mestu, parc. št. 470/8, k.o. 1484 – Šmihel pri Novem mestu, parc. št. 470/10, k.o. 1484 – Šmihel pri Novem mestu, parc. št. 470/11, k.o. 1484 – Šmihel pri Novem mestu, parc. št. 514/14, k.o. 1484 – Šmihel pri Novem mestu, parc. št. 903/10, k.o. 1484 – Šmihel pri Novem mestu, parc. št. 1128/0, k.o. 1483 – Kandija, parc. št. 1129/0, k.o. 1483 – Kandija, parc. št. 1130/0, k.o. 1483 – Kandija, parc. št. 1131/0, k.o. 1483 – Kandija, parc. št. 1132/0, k.o. 1483 – Kandija,



parc. št. 1133/0, k.o. 1483 – Kandija,
parc. št. 1156/1, k.o. 1483 – Kandija,
parc. št. 1156/2, k.o. 1483 – Kandija,
parc. št. 160/233, k.o. 1460 – Šentpeter,
parc. št. 160/138, k.o. 1460 – Šentpeter,
parc. št. 160/83, k.o. 1460 – Šentpeter,
parc. št. 160/82, k.o. 1460 – Šentpeter,
parc. št. 160/243, k.o. 1460 – Šentpeter,
parc. št. 160/136, k.o. 1460 – Šentpeter,
parc. št. 511/4, k.o. 1486 – Stopiče,
parc. št. 511/5, k.o. 1486 – Stopiče,
parc. št. 511/6, k.o. 1486 – Stopiče,
parc. št. 511/7, k.o. 1486 – Stopiče,
parc. št. 511/8, k.o. 1486 – Stopiče,
parc. št. 471/1, k.o. 1486 – Stopiče,
parc. št. 471/2, k.o. 1486 – Stopiče,
parc. št. 471/3, k.o. 1486 – Stopiče,
parc. št. 466/1, k.o. 1486 – Stopiče,
parc. št. 2288/1, k.o. 1486 – Stopiče,
parc. št. 475/0, k.o. 1486 – Stopiče,
parc. št. 469/0, k.o. 1486 – Stopiče,
parc. št. 467/1, k.o. 1486 – Stopiče,
parc. št. 465/2, k.o. 1486 – Stopiče,
parc. št. 477/3, k.o. 1486 – Stopiče,
parc. št. 420/23, k.o. 1484 – Šmihel pri Novem mestu,
parc. št. 1079/3, k.o. 1492 – Stranska vas,
parc. št. *208/0, k.o. 1492 – Stranska vas.

**Po pooblastilu župana,
št. 032-15/2010 (1303) z dne 28.6.2011
mag. Mojca Špec Potočar
podžupanja**

Priloga: obrazložitev (priloga 1).
Vročiti: naslovu.



Mestna občina Novo mesto



**Občinska uprava
Urad za premoženjske
zadeve in kmetijstvo**

Seidlova c. 1
8000 Novo mesto
tel.: 07 / 39 39 202, faks: 07 / 39 39 208
e-pošta: mestna.obcina@novomesto.si
www.novomesto.si

Številka: 47810-5/2014 (1804)
Datum: 4. 2. 2014

KOLEGIJ OBČINSKE UPRAVE MESTNE OBČINE NOVO MESTO

ZADEVA: Vzpostavitev statusa grajenega javnega dobra lokalnega pomena na nepremičninah v lasti Mestne občine Novo mesto namenjenih izobraževanju

1. Uvod

Mestna občina Novo mesto je zemljiškoknjižna lastnica nepremičnin, ki predstavljajo objekte namenjene izobraževanju, to je javne šole, katerih ustanoviteljica je lokalna skupnost:

1. Osnovna šola Bršljin:

parc. št. 152/0, k.o. 1456 - Novo mesto,
parc. št. 153/0, k.o. 1456 - Novo mesto,
parc. št. 155/0, k.o. 1456 - Novo mesto,
parc. št. 156/0, k.o. 1456 - Novo mesto,
parc. št. 159/0, k.o. 1456 - Novo mesto.

2. Osnovna šola Brusnice

parc. št. 863/2, k.o. 1479 – Brusnice.

3. Osnovna šola Center

parc. št. 1145/0, k.o. 1456 - Novo mesto,
parc. št. 1150/0, k.o. 1456 - Novo mesto,
parc. št. 1151/0, k.o. 1456 - Novo mesto.

Podružnica Mali Slatnik

parc. št. 1810/5, k.o. 1480 - Potov vrh,
parc. št. 1812/0, k.o. 1480 - Potov vrh,
parc. št. *253/0, k.o. 1480 - Potov vrh.

3. Osnovna šola Dragotin Kette

parc. št. 470/3, k.o. 1484 – Šmihel pri Novem mestu,
parc. št. 470/5, k.o. 1484 – Šmihel pri Novem mestu,
parc. št. 470/6, k.o. 1484 – Šmihel pri Novem mestu,
parc. št. 470/7, k.o. 1484 – Šmihel pri Novem mestu,
parc. št. 470/8, k.o. 1484 – Šmihel pri Novem mestu,
parc. št. 470/10, k.o. 1484 – Šmihel pri Novem mestu,

parc. št. 470/11, k.o. 1484 – Šmihel pri Novem mestu,
parc. št. 514/14, k.o. 1484 – Šmihel pri Novem mestu.

3. Osnovna šola Drska

parc. št. 903/10, k.o. 1484 – Šmihel pri Novem mestu.

4. Osnovna šola Grm

parc. št. 1128/0, k.o. 1483 – Kandija,
parc. št. 1129/0, k.o. 1483 – Kandija,
parc. št. 1130/0, k.o. 1483 – Kandija,
parc. št. 1131/0, k.o. 1483 – Kandija,
parc. št. 1132/0, k.o. 1483 – Kandija,
parc. št. 1133/0, k.o. 1483 – Kandija,
parc. št. 1156/1, k.o. 1483 – Kandija,
parc. št. 1156/2, k.o. 1483 – Kandija.

5. Osnovna šola Otočec

parc. št. 160/233, k.o. 1460 – Šentpeter,
parc. št. 160/138, k.o. 1460 – Šentpeter,
parc. št. 160/83, k.o. 1460 – Šentpeter,
parc. št. 160/82, k.o. 1460 – Šentpeter,
parc. št. 160/243, k.o. 1460 – Šentpeter,
parc. št. 160/136, k.o. 1460 – Šentpeter.

6. Osnovna šola Stopiče

parc. št. 511/4, k.o. 1486 – Stopiče,
parc. št. 511/5, k.o. 1486 – Stopiče,
parc. št. 511/6, k.o. 1486 – Stopiče,
parc. št. 511/7, k.o. 1486 – Stopiče,
parc. št. 511/8, k.o. 1486 – Stopiče,
parc. št. 471/1, k.o. 1486 – Stopiče,
parc. št. 471/2, k.o. 1486 – Stopiče,
parc. št. 471/3, k.o. 1486 – Stopiče,
parc. št. 466/1, k.o. 1486 – Stopiče,
parc. št. 2288/1, k.o. 1486 – Stopiče,
parc. št. 475/0, k.o. 1486 – Stopiče,
parc. št. 469/0, k.o. 1486 – Stopiče,
parc. št. 467/1, k.o. 1486 – Stopiče,
parc. št. 465/2, k.o. 1486 – Stopiče,
parc. št. 477/3, k.o. 1486 – Stopiče.

7. Osnovna šola Šmihel

parc. št. 420/23, k.o. 1484 – Šmihel pri Novem mestu.

Podružnica Birčna vas

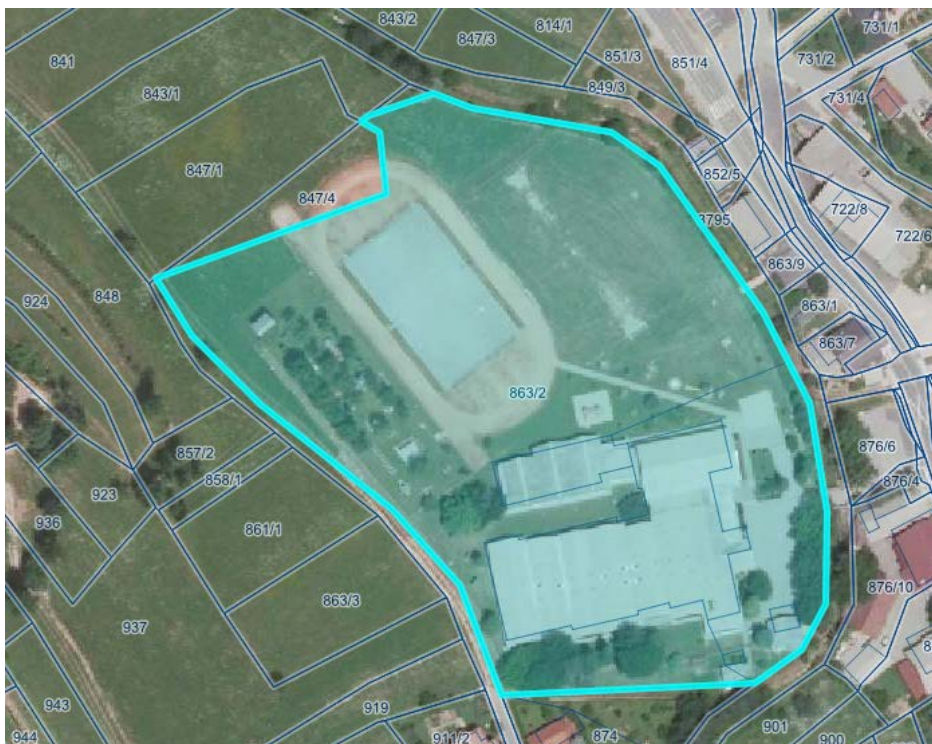
parc. št. 1079/3, k.o. 1492 – Stranska vas,
parc. št. *208/0, k.o. 1492 – Stranska vas.

2. Orto foto posnetki

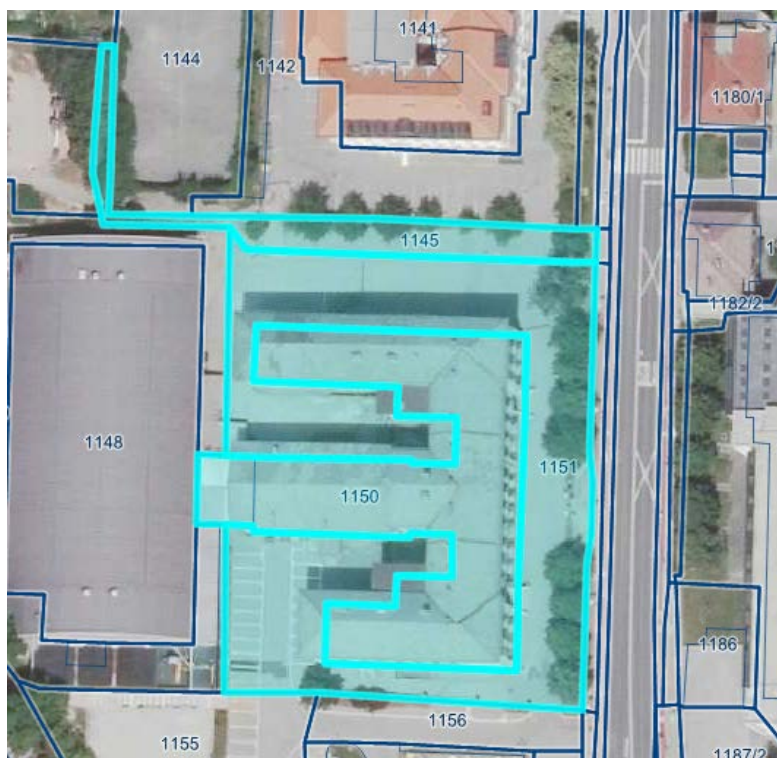
Osnovna šola Bršljin



Osnovna šola Brusnice



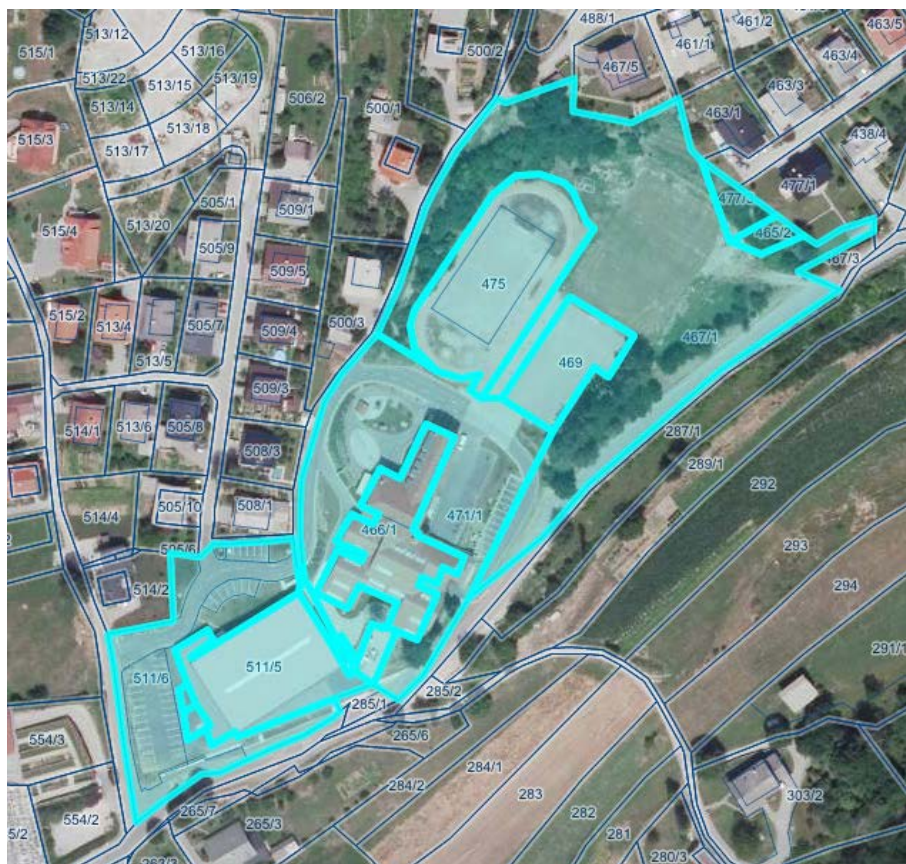
Osnovna šola Center



Osnovna šola Center, podružnica Mali Slatnik



Osnovna šola Stopiče



Osnovna šola Šmihel





3. Ugotovitve

Stvarnopravni zakonik (Uradni list RS, št. 87/02 in 18/07 Skl. US: U-I-70/04-18) v 19. členu določa, da je javno dobro stvar, ki jo v skladu z njenim namenom ob enakih pogojih lahko uporablja vsakdo (splošna raba). Katera stvar je javno dobro in kakšni so pogoji za njeno uporabo določa zakon.

V skladu z 2. členom Zakon o graditvi objektov (Uradni list RS, 102/2004-UPB1 (14/2005 popr.), 92/2005-ZJC-B, 93/2005-ZVMS, 111/2005 Odl. US: U-I-150-04-19, 120/2006 Odl. US: U-I-286/04-46, 126/2007, 57/2009 Skl. US: U-I-165/09-8, 108/2009, 61/2010-ZRud-1 (62/2010 popr.), 20/2011 Odl. US: U-I-165/09-34, 57/2012 in 101/2013-ZDavNepr, v nadaljevanju ZGO) so grajeno javno dobro zemljišča, namenjena takšni splošni rabi, kot jo glede na namen njihove uporabe določa zakon oziroma predpis, izdan na podlagi zakona, in **na njih zgrajeni objekti**, če so **namenjeni splošni rabi** (2. točka 1. odstavka 2. člena ZGO).

Grajeno javno dobro lokalnega pomena je grajeno javno dobro, ki sodi v omrežje gospodarske javne infrastrukture lokalnega pomena in javna površina na njih, kakor **tudi objekti** ali deli objektov, **katerih uporaba je pod enakimi pogoji namenjena vsem**, kot so cesta, ulica, trg, pasaža in druga javna prometna površina lokalnega pomena, tržnica, igrišče, parkirišče, pokopališče, park, zelenica, športna oziroma rekreacijska površina in podobno (2.2. točka 1. odstavka 2. člena ZGO).

ZGO v 21. členu določa pogoje za pridobitev statusa grajenega javnega dobra. Objekt oziroma del objekta, ki je po določbah ZGO lahko grajeno javno dobro, pridobi status grajenega javnega dobra lokalnega pomena z ugotovitveno odločbo, ki jo na podlagi sklepa občinskega sveta po uradni dolžnosti izda občinska uprava. Občinski svet izda sklep na zahtevo, ki jo lahko vloži župan. Objekt ali njegov del, ki ima pridobljen status grajenega javnega dobra, mora njegov lastnik oz. upravljavec vzdrževati v stanju, ki omogoča splošno rabo v skladu z njegovim namenom.

Zakon o zavodih (171/1991-I-ZUDE, 55/1992-ZVDK, 13/1993-ZP-G, 66/1993-ZP-H, 451/1994 Odl.US: U-I-104/92, 8/1996, 18/1998 Odl.US: U-I-34/94, 31/2000-ZP-L, 36/2000-ZPDZC, 127/2006-ZJZP) v 3. členu določa, da se za opravljanje javnih služb ustanovijo javni zavodi. Javne zavode ustanovijo republika, občine, mesto in druge z zakonom pooblašene javne pravne osebe. Kot javne službe se opravljajo z zakonom oziroma odlokom občine ali mesta na podlagi zakona določene dejavnosti, katerih trajno in nemoteno opravljanje zagotavlja v javnem interesu republika, občina ali mesto (22. člen). Javne službe opravljajo javni zavodi (23. člen).

Zakon o organizaciji in financiranju vzgoje in izobraževanja (Uradni list RS, št. 16/2007-UPB5, 101/2007 Odl.US, 36/2008, 22/2009 Odl.US: U-I-205/07-10, 55/2009 Skl.US: U-I-356/07-13, 58/2009 (64/2009 popr., 65/2009 popr.), 16/2010 Odl.US: U-I-256/08-27, 47/2010 Odl.US: U-I-312/08-31, 20/2011, 34/2011 Odl.US: U-I-205/10-23, 40/2012-ZUJF, 57/2012-ZPCP-2D, v nadaljevanju ZOFVI) v 41. členu določa, da javne osnovne šole ustanavlja lokalna skupnost. Nadalje v 126. člen ZOFVI pravi, da za gospodarjenje z nepremičninami, ki so javna lastnina in se uporabljajo za opravljanje vzgoje in izobraževanja, lahko lokalna skupnost oziroma država ustanovi premoženjski sklad. Iz navedene določbe izhaja, da so nepremičnine uporabljane za opravljanje vzgoje in izobraževanja v lasti lokalne skupnosti v javni lasti in s tem javno dobro.

Zakon o urejanju prostora (Uradni list RS 110/2002 (popr. 8/2003), 58/2003-ZZK-1, 33/2007-ZPNačrt, 108/2009-ZGO-1C, 79/2010 Odl.US: U-I-85/09-8, 80/2010-ZUPUDPP (106/2010 popr.) v 93. členu določa, da je gradnjo ali prevzem objektov oziroma zemljišč za potrebe izvajanja javnih služb na področju zdravstva, vzgoje, šolstva, kulture, znanosti in raziskovanja ter socialnega varstva v javno korist.

V postopku je bilo ugotovljeno, da so vse nepremičnine navedene v uvodu namenjene izvajanju nalog s področja izobraževanja in predstavljajo javne osnovne šole v lasti Mestne občine Novo mesto, ustanovljene na podlagi Odloka o ustanovitvi javnega vzgojno-izobraževalnega zavoda Osnovna šola Bršljin (Uradni list RS, št. 75/2008, 53/2010, 5/2013), Odloka o ustanovitvi javnega vzgojno-izobraževalnega zavoda Osnovna šola Brusnice (Uradni list RS, št. 75/2008, 53/2010, 5/2013), Odloka o ustanovitvi javnega vzgojno-izobraževalnega zavoda Osnovna šola Center (Uradni list RS, št. 75/2008, 53/2010, 7/2013), Odlok o ustanovitvi javnega vzgojno-izobraževalnega zavoda Osnovna šola Dragotina Ketteja (Uradni list RS, št. 75/2008, 53/2010), Odloka o ustanovitvi javnega vzgojno-izobraževalnega zavoda Osnovna šola Drska (Uradni list RS, št. 75/2008, 53/2010, 7/2013), Odloka o ustanovitvi javnega vzgojno-izobraževalnega zavoda Osnovna šola Grm (Uradni list RS, št. 75/2008, 53/2010, 7/2013), Odloka o ustanovitvi javnega vzgojno-izobraževalnega zavoda Osnovna šola Otočec (Uradni list RS, št. 75/2008, 53/2010, 7/2013), Odloka o ustanovitvi javnega vzgojno-izobraževalnega zavoda Osnovna šola Stopiče (Uradni list RS, št. 75/2008, 7/2013) in Odloka o ustanovitvi javnega vzgojno-izobraževalnega zavoda Osnovna šola Šmihel (Uradni list RS, št. 75/2008, 53/2010, 7/2013).

Osnovne šole so v javni rabi in jih v skladu z njihovim namenom ob enakih pogojih lahko uporablja vsakdo (splošna raba).

Ugotovljeno je bilo, da nepremičnine parc. št. 1810/5, k.o. 1480 - Potov vrh, parc. št. 1812/0, k.o. 1480 - Potov vrh, del parc. št. 863/2, k.o. 1479 – Brusnice, del parc. št. 470/3, k.o. 1484 – Šmihel pri Novem mestu, del parc. št. 470/5, k.o. 1484 – Šmihel pri Novem mestu, parc. št. 470/6, k.o. 1484 – Šmihel pri Novem mestu, parc. št. 160/233, k.o. 1460 – Šentpeter, parc. št. 160/138, k.o. 1460 – Šentpeter, parc. št. 511/5, k.o. 1486 – Stopiče, parc. št. 475/0, k.o. 1486 – Stopiče, parc. št. 469/0, k.o. 1486 – Stopiče, del parc. št. 467/1, k.o. 1486 – Stopiče, predstavljajo tudi športne objekte občinskega pomena, ki so v javni rabi in jih v skladu z njihovim namenom ob enakih pogojih lahko uporablja vsakdo (splošna raba).

Zakon o športu (Uradni list RS, št. 22/1998, 97/2001 – ZSDP, 27/2002 Odl.US: U-I-210/98-32, 110/2002 – ZGO-1, 15/2003-ZOPA, v nadaljevanju ZSpo) v 17. členu določa, da so športni objekti za športno dejavnost opremljene in urejene površine in prostori. Nadalje v 18. členu določa, da so javni športni objekti po tem zakonu športni objekti, ki so državna lastnina ali lastnina lokalnih skupnosti. Javni športni objekt se mora uporabljati v javno dobro in za namen, za katerega so bili zgrajeni in urejeni, če se javnemu športnemu objektu namembnost spremeni, se mora zagotoviti nadomestni javni športni objekt (20. člen ZSpo).

Tako nepremičnine parc. št. 152/0, 153/0, 155/0, 156/0, 159/0, vse k.o. 1456 - Novo mesto, parc. št. 863/2, k.o. 1479 – Brusnice, parc. št. 1145/0, 1150/0, 1151/0, vse k.o. 1456 - Novo mesto, parc. št. 1810/5, 1812/0, *253/0, vse k.o. 1480 - Potov vrh, parc. št. 470/3, 470/5, 470/6, 470/7, 470/8, 470/10, 470/11, 514/14, 903/10, vse k.o. 1484 – Šmihel pri Novem mestu, parc. št. 1128/0, 1129/0, 1130/0, 1131/0, 1132/0, 1133/0, 1156/1, 1156/2, vse k.o. 1483 – Kandija, parc. št. 160/233, 160/138, 160/83, 160/82, 160/243, 160/136, vse k.o. 1460 – Šentpeter, parc. št. 511/4, 511/5, 511/6, 511/7, 511/8, 471/1, 471/2, 471/3, 466/1, 2288/1, 475/0, 469/0, 467/1, 465/2, 477/3, vse k.o. 1486 – Stopiče, parc. št. 420/23, k.o. 1484 – Šmihel pri Novem mestu, parc. št. 1079/3, *208/0, obe k.o. 1492 – Stranska vas, izpolnjujejo pogoje za vzpostavitev statusa grajenega javnega dobra lokalnega pomena, saj predstavljajo nepremičnine v javni rabi. Po prejemu sklepa Občinskega sveta bo občinska uprava izdala odločbo v skladu z določili ZGO. Ko bo postala odločba pravnomočna, bo predlagan vpis zaznambe grajenega javnega dobra lokalnega pomena pri zemljiškoknjižnem sodišču.

4. Zaključek

Na podlagi navedenega predlagamo, da Občinski svet Mestne občine Novo mesto sprejme sklep o vzpostavitvi statusa grajenega javnega dobra lokalnega pomena na nepremičninah s:

parc. št. 152/0, k.o. 1456 - Novo mesto,
parc. št. 153/0, k.o. 1456 - Novo mesto,
parc. št. 155/0, k.o. 1456 - Novo mesto,
parc. št. 156/0, k.o. 1456 - Novo mesto,
parc. št. 159/0, k.o. 1456 - Novo mesto,
parc. št. 863/2, k.o. 1479 – Brusnice,
parc. št. 1145/0, k.o. 1456 - Novo mesto,
parc. št. 1150/0, k.o. 1456 - Novo mesto,
parc. št. 1151/0, k.o. 1456 - Novo mesto,
parc. št. 1810/5, k.o. 1480 - Potov vrh,
parc. št. 1812/0, k.o. 1480 - Potov vrh,
parc. št. *253/0, k.o. 1480 - Potov vrh,
parc. št. 470/3, k.o. 1484 – Šmihel pri Novem mestu,
parc. št. 470/5, k.o. 1484 – Šmihel pri Novem mestu,
parc. št. 470/6, k.o. 1484 – Šmihel pri Novem mestu,
parc. št. 470/7, k.o. 1484 – Šmihel pri Novem mestu,
parc. št. 470/8, k.o. 1484 – Šmihel pri Novem mestu,
parc. št. 470/10, k.o. 1484 – Šmihel pri Novem mestu,
parc. št. 470/11, k.o. 1484 – Šmihel pri Novem mestu,
parc. št. 514/14, k.o. 1484 – Šmihel pri Novem mestu,
parc. št. 903/10, k.o. 1484 – Šmihel pri Novem mestu,
parc. št. 1128/0, k.o. 1483 – Kandija,
parc. št. 1129/0, k.o. 1483 – Kandija,
parc. št. 1130/0, k.o. 1483 – Kandija,
parc. št. 1131/0, k.o. 1483 – Kandija,
parc. št. 1132/0, k.o. 1483 – Kandija,
parc. št. 1133/0, k.o. 1483 – Kandija,

parc. št. 1156/1, k.o. 1483 – Kandija,
parc. št. 1156/2, k.o. 1483 – Kandija,
parc. št. 160/233, k.o. 1460 – Šentpeter,
parc. št. 160/138, k.o. 1460 – Šentpeter,
parc. št. 160/83, k.o. 1460 – Šentpeter,
parc. št. 160/82, k.o. 1460 – Šentpeter,
parc. št. 160/243, k.o. 1460 – Šentpeter,
parc. št. 160/136, k.o. 1460 – Šentpeter,
parc. št. 511/4, k.o. 1486 – Stopiče,
parc. št. 511/5, k.o. 1486 – Stopiče,
parc. št. 511/6, k.o. 1486 – Stopiče,
parc. št. 511/7, k.o. 1486 – Stopiče,
parc. št. 511/8, k.o. 1486 – Stopiče,
parc. št. 471/1, k.o. 1486 – Stopiče,
parc. št. 471/2, k.o. 1486 – Stopiče,
parc. št. 471/3, k.o. 1486 – Stopiče,
parc. št. 466/1, k.o. 1486 – Stopiče,
parc. št. 2288/1, k.o. 1486 – Stopiče,
parc. št. 475/0, k.o. 1486 – Stopiče,
parc. št. 469/0, k.o. 1486 – Stopiče,
parc. št. 467/1, k.o. 1486 – Stopiče,
parc. št. 465/2, k.o. 1486 – Stopiče,
parc. št. 477/3, k.o. 1486 – Stopiče,
parc. št. 420/23, k.o. 1484 – Šmihel pri Novem mestu,
parc. št. 1079/3, k.o. 1492 – Stranska vas,
parc. št. *208/0, k.o. 1492 – Stranska vas.

Pripravila:
Mojca Lenassi Malnarič
višji svetovalec III

Vera Ocvirk,
vodja urada

Urška Ban,
V.D. DIREKTORJA OBČINSKE UPRAVE